

# 金山区滨海地区发展“十四五”规划

金山新城开发建设工作领导小组办公室

# 目 录

第一部分 发展成效.....	2
一、经济发展提质增速.....	2
二、创新驱动取得突破.....	3
三、融合发展成效显著.....	4
四、生态环境品质提升.....	5
五、社会事业显著进步.....	5
六、城市治理更加精细.....	6
第二部分 发展环境.....	7
一、长三角一体化战略的深入推进，将进一步强化金山滨海地区支点作用.....	8
二、虹桥国际开放枢纽的全新谋划，将助力金山滨海地区构建开放发展新通道.....	9
三、上海进一步明确“南北转型”，将为金山滨海地区发展带来新的发展机遇.....	10
四、“上海湾区”城市品牌的提出，将为金山滨海地区整体转型提供关键抓手.....	10
第三部分 发展目标.....	11
一、指导思想.....	11
二、基本原则.....	12
三、发展愿景.....	13
四、发展目标.....	15

五、空间格局.....	17
<b>第四部分 主要任务</b> .....	<b>18</b>
一、突出创新转型，打造高质量的“湾区现代经济” .....	18
（一）做强现代服务经济.....	18
（二）加快战略新兴产业发展.....	20
（三）培育产业创新发展平台.....	21
（四）推动产业空间二次开发.....	21
二、突出民生福祉，打造高品质的“湾区幸福生活” .....	21
（一）加强公共服务供给.....	22
（二）贯彻落实就业促进体系.....	22
（三）完善社会保障体系.....	23
（四）优化文体供给体系.....	23
（五）提升人民居住品质.....	24
三、突出品质升级，打造更靓丽的“湾区城市形象” .....	24
（一）建设滨海国际文化旅游度假区.....	25
（二）建设汇龙湖国际商务社区.....	26
（三）推动石化老城区城市更新.....	27
（四）推动中国卫城规划建设.....	27
四、突出绿色宜居，打造更美好的“湾区生态环境” .....	27
（一）推进环境治理持续改善.....	28
（二）不断优化绿色生态空间.....	28
（三）深入推进环境治理现代化.....	29

五、突出交通便利，打造更便捷的“湾区综合交通” .....	30
（一）加强轨道交通体系建设.....	30
（二）完善区域道路交通体系.....	31
（三）构建便捷绿色公共交通体系.....	32
（四）建设富有特色的旅游交通体系.....	32
六、突出治理高效，打造更智能的“湾区数字治理” .....	33
（一）夯实数字基础和网络安全.....	33
（二）提升数字治理水平.....	34
（三）打造美好数字生活.....	34
（四）创新基层治理体系.....	35
<b>第五部分 保障措施</b> .....	<b>36</b>
一、聚焦战略转型，建立多方协同推进机制.....	36
二、聚焦重点区域，完善专项任务推进机制.....	37
三、聚焦关键环节，落实开发资金保障机制.....	37
四、聚焦规划执行，完善各项监测评估机制.....	38
附件 1: 金山区滨海地区“十四五”主要指标说明.....	39
附件 2: 金山区滨海地区“十四五”发展重大事项.....	42

# 金山区滨海地区发展“十四五”规划

“十三五”期间，根据金山区“两区一堡”战略定位，在区委、区政府的领导下，在全体人民持之以恒的艰苦奋斗下，金山滨海地区经济社会全方位提升，为全力扛起“上海湾区”城市品牌，推动转型发展奠定了良好基础。“十四五”期间，金山滨海地区将以全新的面貌进入转型发展新时代，成为支撑上海城市核心功能、引领金山转型的龙头区域。增强金山滨海地区辐射服务能力，加快滨海国际文化旅游度假区建设，纳入了《上海市国民经济和社会发展第十四个五年规划和二〇三五年远景目标纲要》和专项规划《上海市“十四五”时期深化世界著名旅游城市建设规划》，是金山区委、区政府持续关注的重大课题。

根据《上海市金山区总体规划暨土地利用总体规划（2017-2035）》，金山滨海地区四至范围是：北至沈海高速G15，南至杭州湾北岸线，东至龙泉港，西至卫六路一卫二路，总用地约60平方公里。金山滨海地区规划范围内主要有山阳镇（管辖面积29.89平方公里）、金山卫镇（管辖面积17.65平方公里）和石化街道（管辖面积8.62平方公里）（简称“两镇一街道”）3个行政主体，张堰镇、漕泾镇分别有0.41、0.49平方公里绿地和生态用地。从区域整体发展的视角来看，本规划还充分结合“上海湾区”核心区84平方公里范围，重点分析金山第二工业区等区域内的经济社会发展问题。

《金山区滨海地区发展“十四五”规划》编制的主要依据是

《上海市金山区国民经济和社会发展的第十四个五年规划和二〇三五年远景目标纲要》，是“十四五”期间指导金山滨海地区转型发展的重要纲领，是山阳镇、金山卫镇、石化街道等主体开展工作的重要依据。

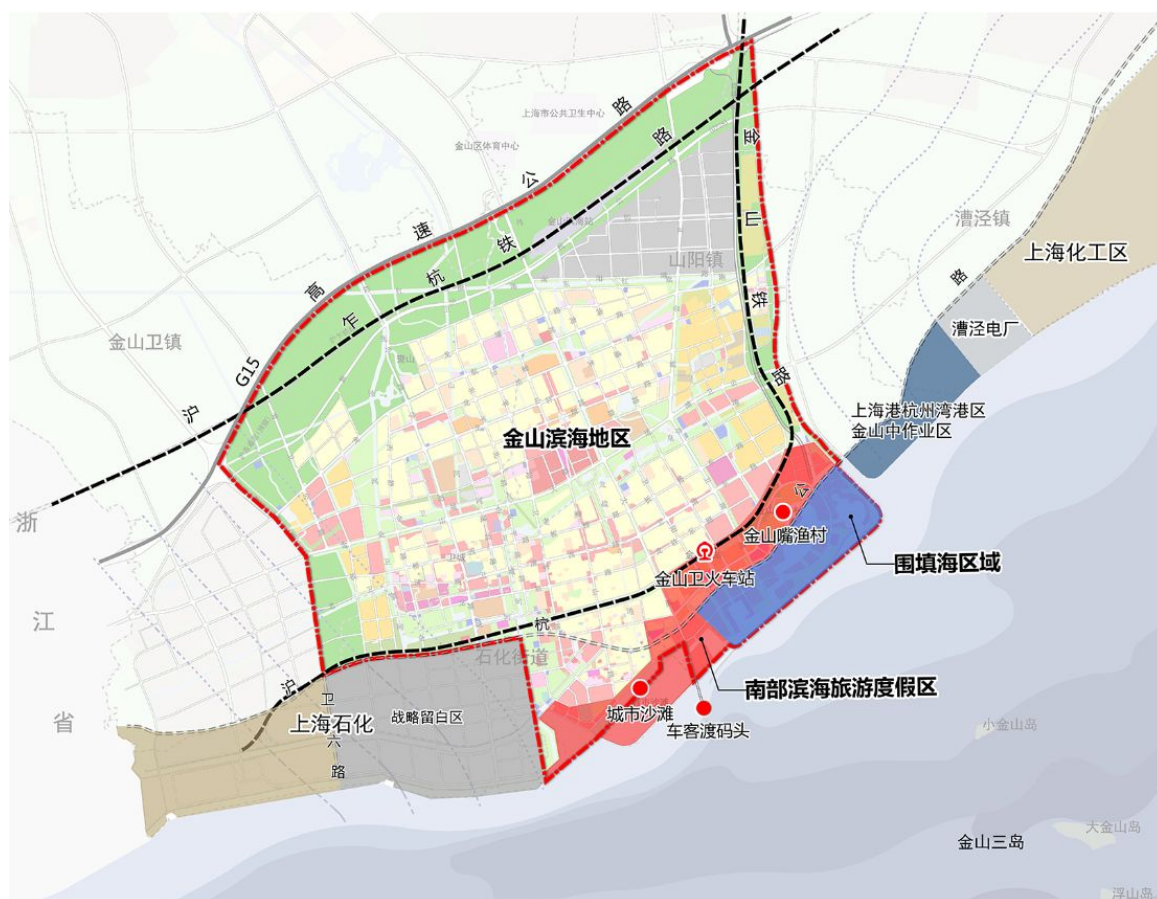


图 1 金山滨海地区空间范围

## 第一部分 发展成效

### 一、经济发展提质增速

“十三五”期间，金山滨海地区整体经济实力稳步提升，在应对挑战中实现逆势飞扬。财税收入大幅增长。金山滨海地区税收与财政收入高于全市平均水平。山阳镇税收与镇级地方财政收

入年均增速分别达到 18.2%和 21.1%；金山卫镇税收与镇级地方财政收入年均增速分别达到 11.75%和 7.41%。**多模式招商助推产业稳步发展。**金山滨海地区探索“基金+基地”、“互联网+招商+服务”和“产业链平台招商”等模式，吸引一大批优质企业落户，推动工业与服务业稳步发展。2019 年，金山滨海地区规上工业产值 138.47<sup>1</sup>亿元，规上生产性服务业企业实现营业收入 268.03<sup>2</sup>亿元。同时，金山滨海地区经济小区招商引资成效显著，山阳镇与金山卫镇经济小区五年累计新注册企业 3.55 万家。**投资消费稳中向好。**金山滨海地区固定资产投资规模较大，是拉动经济增长的重要动力，并成为重要的消费增长极。截至 2019 年底，滨海地区商业设施总量 168.7 万平方米，占全区比重 53.9%，万达、红星商业广场先后建成开业。

## 二、创新驱动取得突破

“十三五”时期，金山滨海地区坚持走创新驱动之路，向创新要活力取得实质性突破。**上海湾区科创中心在长三角高质量一体化国家战略中应运而生。**围绕生命健康、人工智能、环保科技和文化教育等四大产业，上海湾区科创中心引进清华长三角研究院、中国科技开发院、清华大学天津高端院等院校机构，集聚了一批创新能级高的平台性组织，为创新发展蓄积重要力量。**创新**

---

<sup>1</sup> 2019 年金山滨海地区规上工业产值 138.47 亿元，包括山阳镇、金山卫镇、石化街道。其中，山阳镇完成规模以上工业产值（属地）121.37 亿元；金山卫镇完成规模以上工业产值（属地）17.10 亿元；石化街道规模以上工业企业已由第二工业区管理，不计入统计。

<sup>2</sup> 2019 年金山滨海地区规上生产性服务业企业营业收入 268.03 亿元，统计范围包括山阳、金山卫镇和石化街道。其中山阳镇规上生产性服务业企业实现营收 51.2 亿元；金山卫镇规上生产性服务业企业实现营收 47.6 亿元；石化街道规上生产性服务业企业实现营收 169.23 亿元。

**载体升级助力创新主体落地。**上海湾区科创中心市级科技企业孵化器创建成功，金山工业区山阳地块纳入上海张江高新技术产业开发区，山阳工业园成功获评2020年上海市知识产权试点园区。看榜等多个优质科创项目落地，培育了一批高新技术企业和“专精特新”企业。

### **三、融合发展成效显著**

“十三五”时期，金山滨海地区推动城市功能与文旅等产业功能不断融合，加速人口集聚。2019年，滨海地区常住人口29.82万，超过全区三分之一。**城市建设力度增加。**“十三五”期间，除围填海项目投入外，53.7亿元的基础设施财政资金投入项目主要集中在金山滨海地区核心区域城市建设。目前，滨海地区现状道路总里程达175公里，路网密度达4.0km/km<sup>2</sup>，初步形成“三纵三横”的主干路网（三纵：学府路、杭州湾大道、亭卫公路；三横：龙航路、金山大道、卫清西路-卫清东路）。**文旅发展框架初步构建。**南部滨海旅游初现雏形，围填海项目圈围成陆工程于2020年12月顺利竣工，金山卫站周边区域已形成概念策划方案，金山嘴渔村成功创建国家4A级旅游景区，城市沙滩成功举办“城市沙滩国际音乐烟花节”和“城市沙滩国际啤酒节”等大型活动。北部重点打造田园风光，策划“滬之源”民宿街及配套设施建设，围绕特色农产、特色农事、特色农文举办各类节庆活动，拓展互动式、体验式田园旅游业态。

### **四、生态环境品质提升**

“十三五”以来，金山滨海地区生态环境优势日益彰显。环

**境整治力度持续加大。**金山滨海地区严格贯彻执行项目预审制度和环境影响评价制度；环保督察整改有效落实，违法违规建设项目清理整治等工作扎实开展。“十三五”期间，山阳镇与金山卫镇累计环保投入分别达到 10.79 亿元和 9.53 亿元，分别完成 35、81 项产业结构调整任务。**空气与河道质量明显提升。**金山滨海地区 PM<sub>2.5</sub> 年均浓度大幅下降，环境空气质量 (AQI) 优良率明显上升。金山滨海地区全面消除黑臭水体，基本消除劣 V 类水体，市控、区控断面基本达到或优于 IV 类水平。**生态空间不断扩大。**金山滨海地区两镇森林覆盖率平均达到 20%（山阳镇 23.13%，金山卫镇 17%），新城公园和汇龙湖公园陆续建成开放，打造了一批具有竞争力的城市生态景观。

## **五、社会事业显著进步**

“十三五”期间，金山滨海地区社会事业取得长足发展，保障人民幸福生活。**公共服务多元化均衡配置。**多元优质教育不断发展，前京小学、金卫中学等 10 多个公办学校新建、改扩建工程相继完成，上海金山区世界外国语学校等优质民办学校正式引进开班，区老年大学成立，社区学校得到加强，终身教育体系更加健全。医疗卫生服务体系不断完善，完成金山医院科研综合楼和规培宿舍楼、区卫健委监督所迁建、区医疗救护站迁建、石化社区卫生服务中心综合业务大楼及门诊楼改建等项目建设，金山医院成为“全国文明单位”并为市首批区域性医疗中心。养老设施增长迅速，深入推进全国第二批居家和社区养老服务改革试点，“五位一体”社会养老服务体系基本形成。**就业质量稳步提升。**金山

滨海地区推进创业带动就业，打造“青创讲堂”特色品牌，成功创建“上海市特色创业型社区”；启动人才回流工程，支持灵活就业，加强托底安置就业。“十三五”期间，山阳镇帮助112位青年人才成功创业，招收70名复合型回流人才；金山卫镇累计新增就业岗位10305个，净增就业岗位2909个。**文体事业蓬勃发展。**

“金山嘴渔村习俗”成功入选上海市非遗项目，金山卫钩针编结技艺被批准为区级非遗项目，《田歌声声庆丰收》《稻花香里说丰年》《鸣哇》等非遗艺术作品获市级奖项。公共体育设施整体布局进一步优化，全民健身活动丰富多彩；举办全国马术锦标赛等有影响力的赛事；竞技体育成绩显著，在国际、国内赛场上屡获佳绩。

表1 2020年养老机构设施情况

地区	养老机构个数(个)	养老机构床位数(张)	综合为老服务中心数(家)	日间服务中心数(个)	助餐场所数量(家)
山阳镇	2	514	1	10	11
金山卫镇	2	419	1	4	3
石化街道	2	210	1	2	6
<b>金山滨海地区</b>	<b>6</b>	<b>1143</b>	<b>3</b>	<b>16</b>	<b>20</b>
金山区	31	7767	13	64	60
上海市	703	140400	320	758	1232

## 六、城市治理更加精细

金山滨海地区坚持党建引领城市治理，推动城市管理更加精细化，探索形成了一套符合基层实际的多元共治体系。**城市精细化管理显成效。**石化街道、山阳镇、金山卫镇有序推进“一网统管”工作，通过数据赋能、线上线下高效联动，精准治理能力不

断提升。在山阳镇试点“一域一居一路一事”，保障城市运行安全有序。两镇一街道简化审批代办等流程，400余项审批与服务项目纳入“全市通办”和“一网通办”平台，持续优化营商环境。

**多元共治促社会大局和谐稳定。**金山滨海地区推动居委会、物业公司、业委会、社区民警基层社会治理体系不断完善，探索形成镇级社区治理“一张网”的全新模式，开展楼道“微”自治和“楼智汇”分类治理，创立星火驿站、幸福睦邻坊等基层社会治理创新品牌。山阳镇获评2018年全国创新社会治理示范单位，“法治山阳”入选首届长三角基层依法治理十佳优秀案例。

回顾“十三五”时期，成绩来之不易，为金山滨海地区未来发展奠定了更加坚实的基础。五年来的发展成就，是在区委、区政府的坚强领导下，两镇一街道党工委、政府团结带领人民，始终弘扬创新发展主旋律的结果；是金山滨海地区各主体始终坚持对标一流、勇争一流，坚持抢抓机遇、攻坚克难，坚持人民利益至上，追求社会公平正义的结果。与此同时，金山滨海地区还存在产业结构有待进一步优化、城市品质有待进一步提高、城市人气有待进一步集聚、体制机制有待进一步完善等短板。这些瓶颈和难题都需在“十四五”期间重点关注和积极应对。

## 第二部分 发展环境

当前，世界发展环境正面临“百年未有之大变局”，新一轮科技革命和产业变革深入发展，国际力量对比深刻调整，不稳定性不确定性明显增加，但我国发展仍处于重要战略机遇期，经济

长期向好的趋势没有变。面向未来，金山滨海地区要深刻认识新矛盾新挑战，把握新特征新要求，在危机中育先机、于变局中开新局。

## 一、长三角一体化战略的深入推进，将进一步强化金山滨海地区支点作用

长三角一体化发展已上升为国家战略。按照《长江三角洲地区一体化发展规划纲要》确定的发展目标，“十四五”期间，长三角将呈现新的发展趋势，表现为区域协调发展呈现新格局、创新链与产业链走向深度融合、基础设施互联互通水平大幅提升、生态环境共保联治趋于完善、公共服务便利共享进程加快、一体化体制机制实现重大突破等，计划到2025年长三角一体化发展将取得实质性进展。

金山滨海地区有望成为支撑金山推动长三角一体化及杭州湾一体化的新支点。一方面，从交通区位变化来看，根据《长江三角洲地区多层次轨道交通规划》等文件，规划建设干线铁路-沪乍杭铁路，逐步打通铁路沿海大通道，并在金山滨海地区设高铁金山站（金山滨海站）；并将建设金平线等市城（郊）铁路；远期将建设铁路沪甬通道、嘉青松金线市郊快铁。金山滨海地区的交通区位将实现从“尽端”到“门户”的转变，从边缘地区转型为上海南部地区对接长三角的枢纽城市。另一方面，从毗邻地区战略协同来看，相关各方正在加强规划对接，围绕产业、创新、市场、生态、民生等方面推进落实《长江三角洲区域一体化规划纲要》。这有利于金山滨海地区探索全方位对接的新机制，成为杭

州湾北岸地区的重要节点城市。

## **二、虹桥国际开放枢纽的全新谋划，将助力金山滨海地区构建开放发展新通道**

根据国务院批复的《虹桥国际开放枢纽建设总体方案》，虹桥国际开放枢纽将形成“一核两带”功能布局。南向拓展带包括虹桥—闵行—松江—金山—平湖—南湖—海盐—海宁，重点打造具有文化特色和旅游功能的国际商务区、数字贸易创新发展区、江海河空铁联运新平台。为贯彻落实好该方案，充分发挥金山在南向拓展带重要节点城市功能，金山区制定了《金山区加快推进虹桥国际开放枢纽建设实施方案》，从国际旅游、高端产业、公共服务和综合交通四方面制定了具体任务。

金山滨海地区是虹桥国际开放枢纽南向拓展带的重要功能性区域，是《金山区加快推进虹桥国际开放枢纽建设实施方案》各项任务的重要承载区域。金山滨海地区拥有独特的滨海旅游资源，能够通过建设滨海特色会展区，吸引虹桥会展功能向金山延伸；通过建设滨海城市会客厅，成为南向拓展带上的重要流量节点；通过建设滨海文旅休闲度假区，强化上海南部独特的滨海文化底色。因此，在南向拓展带发展格局背景下，上海南部区域发展机遇增多，有利于金山滨海地区集聚更多的要素，形成新的开放发展格局。

## **三、上海进一步明确“南北转型”，将为金山滨海地区发展带来新的发展机遇**

几十年来，上海南部在石化产业的支撑下，形成了强有力的

经济发展基础，但面对转型发展与空间结构调整新要求，亟待转型发展。《上海市国民经济和社会发展第十四个五年规划和二〇三五年远景目标纲要》提出“中心辐射、两翼齐飞、新城发力、南北转型”空间新格局，提出金山全面落实“两区一堡”战略定位，支持滨海地区完善功能、产城融合，增强区域辐射服务能力。上海“南北转型”总体政策框架的研究制定，为金山滨海地区深度融入市域空间新格局，更好在差异化发展中提档升级提供了新的空间。

金山滨海地区是金山区整体转型的重点区域，按照产城融合、功能完备、职住平衡、生态宜居、交通便利、治理高效的要求，能够建设成为“最现代”“最生态”“最便利”“最具活力”“最具特色”的独立综合性节点城市。滨海国际文化旅游度假区和湾区科创中心等区域是推动金山转型发展的动力源。在各级规划的指导下，在各级政府的支持下，金山滨海地区有望集聚资金、人才等关键要素，重点推动城市形象改造、产业创新发展和服务能级提升，以强有力的开发机制和合理的开发节奏，塑造新时代金山的吸引力、创造力与辐射力，构筑金山新时代战略优势。

#### **四、“上海湾区”城市品牌的提出，将为金山滨海地区整体转型提供关键抓手**

2018年5月7日，市委书记李强在金山调研时，要求金山区努力成为打响“上海制造”品牌的重要承载区、实施乡村振兴战略的先行区、长三角高质量一体化发展的桥头堡。金山区委、区政府全面践行“两区一堡”战略定位，发布了《中共金山区委关

于认真践行人民城市理念 深入实施“两区一堡”战略 奋力创造新时代金山发展新奇迹的意见》，并将“上海湾区”城市品牌塑造作为落实“两区一堡”战略的重要抓手。在金山区第六次党代会上提出，塑造金山城市新形象最具标识度的展示就是打响“上海湾区”城市品牌即“建设开放创新智慧的、建设绿色低碳清洁的美丽湾区、建设文明宜居温馨的幸福湾区”。

“上海湾区”以金山滨海地区为核心区域，根据《“上海湾区”南部滨海地区建设三年行动纲要（2021-2023年）》，金山滨海地区重点依托滨海国际文化旅游度假区、湾区科创中心等载体，加快建设产城融合样板城市、滨海花园城市、门户节点城市。重点推动滨海国际文化旅游度假区建设，逐步形成金山大道经济走廊和上海湾区科创中心，滨海地区城市能级进一步提升、城市生活品质得到持续性改善。

## 第三部分 发展目标

### 一、指导思想

全面贯彻落实党的十九大精神和新时代中国特色社会主义基本方略，以习近平新时代中国特色社会主义思想为指导，坚持以人民为中心的发展理念，深度融入长三角一体化发展，主动融入虹桥国际开放枢纽南向拓展战略，以全力落实市委“南北转型”战略要求为契机，持续打响“上海湾区”城市品牌；以全面打造滨海国际文化旅游度假区为发力点，加快城市转型、产业转型、服务转型融合递进，在城市转型过程中塑造城市新形象，在产业

转型过程中培育发展新动能，在服务转型过程中拓展增长新空间，实现滨海地区城市能级提升，形成“两区一堡”战略深入实践的生动格局，打造区域发展强有力的增长极，为全面建设“活力湾区、美丽湾区、幸福湾区”而努力奋斗，为上海努力成为国内大循环的中心节点和国际国内双循环的战略链接发挥积极作用。

## 二、基本原则

**第一，坚持创新发展。**金山滨海地区要坚持将创新作为引领发展的第一动力，统筹改革、科技、文化三大动力，提高城市科技创新能力，探索具有中国特色、上海特征、金山特点的城市睿智发展创新转型新路。

**第二，坚持绿色发展。**金山滨海地区要坚持绿色发展理念，转变经济发展模式；要统筹生产、生活、生态三大布局，着力推进人与自然和谐共生；在全方位、全地域、全过程开展生态环境保护的基础上，充分将滨海生态资源优势转化为发展优势。

**第三，坚持特色发展。**金山滨海地区要注重对接与合作，充分塑造自身特色竞争优势，服务于上海市发展战略布局。要主动对接浙江若干毗邻城市，在差异化基础上实现特色竞争力提升，提升金山滨海地区创新能力、发展潜力和竞争实力。

**第四，坚持融合发展。**金山滨海地区要积极推动产业发展与城市功能的有机融合，加快与上海化学工业区、上海石化共同转型，推动各个功能区域融合发展，提升各层级主体之间的协同能力，着力解决发展中不平衡、不充分、不协调、不可持续的突出问题。

**第五，坚持统筹发展。**金山滨海地区要紧跟时代主题，贯彻全区发展战略部署方针要求，分清各项发展任务与项目轻重缓急。统筹建设时序，根据综合情况，优先考虑战略性、民生性基础项目；优化资金预算，根据资金运作情况，合理排序开发项目。

### **三、发展愿景**

到 2025 年，金山滨海地区将依托现有区位优势、产业基础和城市特色，抢抓未来长三角一体化发展机遇，贯彻落实上海强化“四大功能”目标任务和“南北转型”战略要求，围绕金山区“两区一堡”战略定位、“三个湾区”发展目标，统筹山阳镇、金山卫镇、石化街道区域，联动上海化学工业区、上海石化、漕泾镇和金山第二工业区，协同公卫中心、张堰镇、金山工业区综合发展，进一步提升城市能级和发展内涵，持续打响“上海湾区”城市品牌，**力争全面建成面向长三角、辐射杭州湾的上海西南门户重要节点城市**；滨海特色鲜明、旅游资源丰富、服务配套完善的世界级滨海旅游度假目的地；生态环境友好、产业创新发展、人民生活幸福的**滨海花园城市**。

**上海西南门户重要节点城市：**以建设虹桥国际开放枢纽南向拓展带重要节点城市功能为切入点，以金山卫站功能提升与城市综合体开发为先导，推动金山铁路连接虹桥商务区及公交化运营；以沪乍杭铁路建设为契机，推动金山站（金山滨海站）打造成为区域门户枢纽。促进长三角各类要素在金山滨海地区集聚流动，努力建设成为上海湾区的核心城市、上海西南门户重要节点城市。面向西部扇面，推进环杭州湾大湾区与 G60 沪嘉杭科技走廊的协

同发展，力争成为长三角高质量一体化发展桥头堡的关键支撑。面向东部扇面，积极对接临港等地发展定位和重点项目，力争成为上海南部黄金走廊发展的核心支点。面向北部扇面，推动经济要素向内集聚与滨海特色向外传播，力争成为虹桥国际开放枢纽南向拓展带的重要载体。

**世界级滨海旅游度假目的地：**以建设滨海国际文化旅游度假区为着力点，依托围填海项目、城市沙滩、金山三岛等资源优势塑造山水旅游新形象，集中资源做大做强做精滨海旅游休闲经济，形成包括近海旅游、滨海文创、体育、通用航空的融合型旅游产业体系，成为引领国际大都市滨海旅游发展的新高地，成为上海重要的滨海旅游度假目的地。突出重点，在围填海区域新增一批具有全国影响力的旅游项目，将金山滨海地区打造为具有国际品质的重要滨海休闲度假目的地。强化整合，推动金山嘴渔村、城市沙滩、山阳田园等旅游资源联动，并打造海洋文化标识，为旅游新高地建设奠定资源基础。

**滨海花园城市：**以建设绿色低碳清洁的美丽湾区为落脚点，持续开拓金山滨海地区和谐发展局面，形成生态与发展、产业与城市相互融合促进的发展态势，努力建设成为上海市一流品质的城市副中心，成为引领绿色发展潮流的滨海花园城市。坚持生态优先，形成“森林绕城、清水流域、花园融城”的生态空间体系，增强滨海岸线的贯通性，建设绿色型、生态型城市空间。坚持创新发展，重点围绕“两区两带”区域开发建设，持续提升创新发展的活力、高端服务的能力、区域发展的动力。坚持人民至上，

围绕教育、医疗、养老、文化、体育等领域，强化公共资源的配给和均衡布局，提升滨海居民的幸福感知度，重塑重构金山城市形象。

#### 四、发展目标

到 2025 年，在金山区“两区一堡”定位引导下，按照金山滨海地区“上海西南门户重要节点城市、世界级滨海旅游度假目的地、滨海花园城市”发展愿景，依托发展要素与载体基础，推动经济社会各领域指标稳步提升，重点功能区域关键指标大幅提升。

**经济发展更高质量。**坚持新发展理念，推动经济实现较快增长。“十四五”期间，金山滨海地区生产总值年均增长率达 6%左右，地方财政收入不低于 GDP 增长，社会消费品零售总额年均增长率达到 7%左右。

**生态环境更趋优美。**环境综合整治再接再厉，空气、水、土壤质量持续向好，人居环境更加宜人，绿色成为城市发展最动人的底色。到 2025 年，金山滨海地区环境空气质量（AQI）优良率达 85%左右，森林覆盖率达到 20%，人均公园绿地面积达到 9.51 平方米，单位生产总值能耗和二氧化碳排放下降率控制在区政府下达的指标范围内。

**人民生活更加幸福。**人民群众收入水平和生活品质显著提升，公共服务资源明显增加。到 2025 年，金山滨海地区居民人均可支配收入年均增长率高于区 GDP 增速，户籍城乡登记失业人员数控制在区政府下达的指标范围，新建或改造学校 11 所。

**功能区域发展迅速。**加大各个功能区域的开发建设力度，通

过机制优化等方式推动“两区两带”重点区域跨越式发展。到2025年，滨海国际文化旅游度假区建设全面启动，市政配套设施基本建成，标志性建筑开工建设；汇龙湖国际商务社区建设初具规模，展示新的社区形象；湾区科创中心税收达到10亿元。

表2 金山区滨海地区发展“十四五”规划主要指标

类别	序号	指标名称	金山滨海地区目标			属性
			山阳镇	金山卫镇	石化街道	
经济质量	1	地区生产总值年均增长率(%)	6左右			预期性
	2	镇级地方财政收入年均增长率(%)	与经济发展同步			预期性
	3	规模以上工业产值年均增长率(%)	1.5	7	—	预期性
	4	社会消费品零售总额年均增长率(%)	5	7	7	预期性
	5	高新技术企业数量(累计)(家)	200	40	—	预期性
生态环境	6	单位生产总值能耗下降率(%)	控制在区政府下达的指标内			约束性
	7	单位生产总值二氧化碳排放降低率(%)	控制在区政府下达的指标内			
	8	环境空气质量(AQI)优良率(%)	85左右			约束性
	9	地表水达到或好于Ⅲ类水体比例	完成市级下达的任务			约束性
	10	生活垃圾回收利用率(%)	45			约束性
	11	森林覆盖率(%)	20			约束性
	12	人均公园绿地面积(平方米)	9.51			约束性
人民生活	13	居民人均可支配收入年均增长率(%)	不低于区GDP增幅			预期性
	14	本区户籍城乡登记失业人员控制数(人)	控制在区政府下达的指标内			约束性
	15	学校建设数量(所)	11			预期性
功能区域	16	滨海国际文化旅游度假区建设	通过5-10年的开发建设,区域特色建筑群全面竣工并运营			预期性
	17	湾区科创中心税收(亿元)	10			预期性
	18	湾区科创中心企业总部和优质科技企业累计落户(家)	30			预期性

## 五、空间格局

对照市委“南北转型”战略要求，金山滨海地区要重点围绕

滨海国际文化旅游度假区、汇龙湖国际商务社区、金山大道经济走廊、杭州湾大道现代服务业经济走廊等“两区两带”推进开发建设。全力推动城市转型，塑造“上海湾区”城市新形象；全力促进产业转型，培育“上海湾区”发展新动能；全力加快服务转型，拓展“上海湾区”增长新空间。

加快建设**滨海国际文化旅游度假区**，成为世界级滨海旅游度假目的地、滨海城市会客厅、上海湾区生态地标；规划建设**汇龙湖国际商务社区**，打造成为汇集产业龙头、汇聚品质设施、汇萃青年才俊的上海湾区汇龙湾科创园、长三角高质量产城融合发展示范区；聚力建设**金山大道经济走廊**，打造集商贸、科创、文化为一体的新型经济走廊，成为产城融合示范带、城市标杆景观带、文教商旅蕴力带；提升建设**杭州湾大道现代服务业经济走廊**，培育各类新业态，不断拓宽服务消费场景，建设成为业态丰富、品牌汇集、环境舒适、特色鲜明的现代服务业消费集聚带。



图 2 金山滨海地区重点发展区域布局图

## 第四部分 主要任务

围绕“十四五”目标，全面落实现代经济、幸福生活、城市形象、生态环境、综合交通、数字治理六大领域重点任务，为“上海湾区”转型发展提供强有力的系统支撑。

### 一、突出创新转型，打造高质量的“湾区现代经济”

紧紧围绕金山区“1+4+X+Y”新型工业化产业体系和服务经济提质增能重点，推动金山滨海地区产业转型升级，提升创新发展能级，优化产业发展空间，实现“上海湾区”经济发展能级新的飞跃。

#### （一）做强现代服务经济

提升生活性服务业能级。积极整合金山卫城、城市沙滩、金

山嘴渔村、围填海区域、漕泾郊野公园等资源，加快滨海综合会展中心和海洋文化园（妈祖文化园）等重点项目建设，做强金山滨海文化旅游产业。拓展旅游文化产业链，深度挖掘品牌景点与活动溢出效应，拉动赛事经济、夜间经济、体验经济、粉丝经济协同发展，推动线上云游、线下打卡互促引流。进一步增强百联金山购物中心、万达广场、红星国际广场等商圈服务品质，创建服务全区及毗邻省市的都市休闲商业高地。推动卫清路、海汇街引入一批知名品牌和金山本土原创品牌，打造现代时尚活力街区。充分利用乡村景观资源，围绕特色农产、特色农事、特色农文举办各类节庆活动，拓展互动式、体验式田园旅游业态。

加快生产性服务业发展。实施招强引优行动，围绕数字服务、集成服务、科技服务、总部经济等重点领域，着力引进总部企业、地区研发中心、行业领军企业、“隐形冠军”企业。实施数字赋能行动，深化滨海地区工业互联网建设和应用，加快推进数字化、网络化、智能化赋能制造业企业。实施园区提质行动，打造2家生产性服务业功能区和3家特色鲜明的服务园区。实施平台扩能行动，推动一批公共服务平台建设，提高生产性服务业嵌入式专业化、规模化服务品质。实施品牌培育行动，鼓励和引导生产性服务业企业树立品牌培育意识，积极参与品牌建设，申报“上海品牌”“区长质量奖”等品牌认证称号。实施总部培育行动，在滨海地区培育一批具有国际竞争力的总部企业，支持现有总部企业做大做强。实施亲商优商行动，坚持优质服务理念，大力推进“一网办、一窗办、一次办”，营造鼓励创新、宽容失败良好氛围。

## （二）加快战略新兴产业发展

做精做深新材料产业集群。精准对接上海化学工业区、上海石化在产业链上下游方面的个性化需求，聚焦错位发展和特色发展，在碳纤维材料、储氢材料、高端复合包装材料、环保新材料、航空及船舶高性能等高端涂料、新型表面活性剂等领域提升关键技术自主创新能力，聚焦建链、补链、强链、延链主动对接目标企业，重点引进一批“独角兽”“专精特新”“隐形冠军”企业。鼓励华峰超纤和上海碳纤维复合材料创新研究院等企业提升关键技术自主创新能力与服务平台能级。

做新做活生命健康产业群。依托湾区科创中心等载体，形成医药、医械、医材和健康食品等领域的生命健康产业群，重点落实体外诊疗、医疗器械、试剂和疫苗研发等精准医疗优质项目。形成以联合利华和惠中医疗等企业为龙头的产业集群，规模达到 50 亿元。

做大做强智能装备产业集群。以现代数字港等产业重点项目为依托，重点加速人工智能等与装备制造深度融合发展，加速形成人工智能等与装备制造深度融合的示范应用基地，形成以圣东尼、板换机械等企业引领的产业集群。

持续发展环保科技产业集群。发展风电、能源环保装备，加快形成以节能技改、循环化改造、清洁生产、节能评估等为主体的节能环保服务体系，形成以泰胜风能、世晃机电等企业为龙头的产业集群，规模达到近 50 亿元。

### （三）培育产业创新发展平台

构建更多的产业创新合作平台。引导和鼓励国内外知名企业与国内外大学、科研院所、专业服务机构加强合作，在金山滨海地区设立各类研发机构，支持区域内高新技术企业创新发展。深化与清华大学天津高端装备研究院、浙江清华长三角研究院等创新平台协同合作，推动尖端创新成果在金山滨海地区产业转化，培育一批具有竞争力的创新领军企业和高成长性的科技型中小企业。到2025年，力争吸引3-5家科研机构 and 产学研合作平台。

优化创新创业生态，加快推进众创空间建设，引导众创空间与产业园区联动发展，推动应用场景和公共资源开放共享；大力推进科技创新创业载体建设，为快速成长阶段企业提供发展空间。进一步构建完善以湾区智慧产业园、金山卫科创园、瑞空间、信息云等智创平台为主要支撑的创新创业平台服务体系。

### （四）推动产业空间二次开发

围绕重点园区，以“四个论英雄”为导向，全面实施工业园区综合评价和工业企业绩效评估，持续提升园区产出密度。重点对上海湾区科创中心核心区周边工业企业，进行政府收储或者引导企业自主升级，加快淘汰落后产能；加快金山大道两侧老旧厂房改造，发展都市型工业和现代服务业。完善差别化政策、低效用地处置、存量土地二次开发全过程推进机制，推动企业分层次、分批次、分阶段调整升级。

## 二、突出民生福祉，打造高品质的“湾区幸福生活”

自觉践行“人民城市”理念，坚持民有所呼、政有所应，抓

牢底线民生、抓实基本民生、抓好质量民生，全力构建优质均衡的公共服务体系，让人民幼有善育、学有优教、病有良医、老有颐养、劳有厚得、弱有众扶、住有宜居。

### （一）加强公共服务供给

构建更完善的教育服务体系。加快前京中学、龙航路小学、龙航路幼儿园等工程建设，引进上海师大资源，促进基础教育优质均衡布局；推进上海现代化工职业技术学院等项目建设，加强专业建设，促进产教深度融合，提高职业教育服务能级；深化市民终身学习体验基地，建设市民社区学习坊，做亮“十五分钟学习圈”品牌，健全终身教育体制机制。

加快推进卫生健康事业发展，加大医疗卫生机构建设，完成复旦大学附属金山医院新建住院楼、区疾病预防控制中心迁建、区血站迁建，实现辖区公共卫生资源在滨海地区的相对集中和整合利用；优化区域内社区卫生服务中心建设布局，实施山阳镇社区卫生服务中心迁建；支持复旦大学附属金山医院创建三级甲等综合性医院，着力构建智慧化、整合型、高品质卫生健康服务体系。

加强“五位一体”社会养老服务体系建设，推动养老机构床位功能结构优化，养老服务设施均衡布局，不断完善“居家为基础、社区为依托、机构为支撑、医养相结合”的养老服务体系，推动居家养老、社区养老和机构养老深度整合。

### （二）贯彻落实就业促进体系

落实以控制失业、促进就业和扶持创业为内容的政府责任体系，建立健全经济发展与就业增长联动机制，在产业转型升级中

提升就业质量，在新兴产业培育中创造更多就业岗位，本区户籍城乡登记失业人员控制数继续控制在区级下达年度指标内。

深入推进创业型城区建设，着力开展创业型社区创建工作，加强专业化创业服务机构建设，优化创业带动就业扶持政策。强化职业培训技能提升，完善多方协同的职业培训体系，推进落实职业技能培训计划，加大技能人才精准培养力度，联合规模企业开发一批高质量见习基地。积极构建和谐劳动关系，探索推进街镇（工业区）劳动关系三方机制建设，创新劳动人事争议仲裁机制，建立健全工伤预防体系。

### （三）完善社会保障体系

建设涵盖基本医疗保险、补充医疗保险、医疗救助等内容多层次医疗保障体系，构建城乡一体化的基本社会保障制度，落实城乡居民基本医疗保险制度，进一步提高城乡居保参保率和城乡居民医保参保率，提高城乡妇女儿童参保率。

做好特殊群体生活保障，建立解决相对贫困的长效机制，稳步提高最低生活保障，健全社会救助体系，坚持救助对象经济状况核对运行应用机制，由“应救尽救”向精准救助转型。到2025年，实现社区救助顾问街道全覆盖。做好残疾人生活保障工作，提高残疾人社会保险、补贴、补助、福利标准。

### （四）优化文体供给体系

提升文化基础设施建设水平，提高公众幸福感。利用区镇两级公共文化设施，提升公共文化资源配送质量，配送文化资源进一步向基层延伸，完善基层公共文化服务队伍。加大文化指导员

队伍培养力度。深化公共文化数字化建设，不断提升公共文化服务的便捷性和可及性，加快构建标准化、均等化的现代公共文化服务体系。以海渔文化、妈祖文化、盐文化、卫城文化等区域文化为核心，塑造特色文化品牌。鼓励公共空间开展群众文化活动，大力推动博物馆经济和海洋文化发展。

增强公共体育服务能力，完善全民健身公共服务标准体系，促进全民健身与全民健康融合发展，积极发展类型多样的体育健身场地和嵌入式体育设施，推进标准场馆建设和群众体育设施建设，鼓励社会力量建设经营性体育场所。

#### （五）提升人民居住品质

优化住房空间布局、完善配套，落实多功能、多层次、多元化的供应体系，满足居民多样化的住房需求。以“上海湾区”城市品牌建设为契机，引领滨海地区住宅高品质发展，打造品质住宅示范区。加快“城中村”改造，推进山阳镇海光地块建设及金山卫镇农建村7组地块的供地和开发。积极对老西门花苑、南安新村等使用功能不完善、配套设施不健全、群众改造意愿强烈的老旧小区开展修缮改造，进一步改善既有住宅小区居住条件。推进全生命周期管理，健全住宅从土地出让到竣工交付全过程监管机制，推进配套设施与住宅同步建设、同步交付，提升人民群众对居住环境满意度。

### 三、突出品质升级，打造更靓丽的“湾区城市形象”

对标国内一流新城建设水平，聚焦重点区域建设，加快城市更新步伐，努力为居民健康生活提供高品质城市空间，满足人民

群众对健康美好生活的新期待，引领“上海湾区”高质量城市化发展。

### （一）建设滨海国际文化旅游度假区

度假区规划打造成为文体旅一体化、山海浪漫相聚、都市田园相融的世界级滨海旅游度假目的地；具有国际风范、彰显中国元素、突出上海特色的滨海城市会客厅；蓝绿交融、低碳环保，宜居、宜业、宜游的上海湾区生态地标。

建设“滨海特色会展区”，以综合会展中心项目为核心，推进商务会展区整体开发，整合会议展览、国际酒店、主题乐园、艺术中心、演艺婚庆等功能，联动国家会展中心（上海），推动会展商务特色化、精品化、专业化发展。以高端化工、新型显示、节能环保、新材料、无人机、游艇、时尚婚纱等为主题，为金山特色产业及长三角科技创新企业提供交流服务平台。

建设“滨海文旅休闲度假区”，以休闲度假功能为核心，围绕内海布置美食、康养、影视文创产业，加快推进主题度假村、生态湿地、游艇基地、户外运动、文化生活港、影视文创产业园等项目建设，联动金山嘴渔村等文化旅游资源，贯穿生态发展理念，凸显滨海独特生活岸线、景观资源等优势。

建设“滨海城市会客厅”，提升金山卫站功能定位，扩大场站客运集疏能力，推进金山铁路衔接虹桥商务区，融合精品居住、特色商业、时尚街区、创意文化等产业大力发展站点经济，建设金山卫站 TOD 城市综合体，打造“看得见海的城市客厅”。

## 专栏1 滨海国际文化旅游度假区

度假区位于金山南部，杭州湾北岸，规划面积约8.1平方公里。与金山三岛隔海相望，包含城市沙滩、金山卫站城市综合体、滨海新片区（围填海区域）、金山嘴渔村等四大功能板块，依托7.2公里滨海城市生活岸线由西向东连成一体，是上海唯一具有自然的海、滩、岛、渔的区域。

度假区规划四大项目亮点：一是突显滨海文化特色。度假区以“爱的港湾”为主题，城市设计充分融合地中海海滨风格与中国传统城市肌理，形成城市与海洋渗透交融的整体形态。构建“一链多核”的空间结构。以长达9公里的内海活力水岸为链，串联文化、体育、休闲、娱乐设施与重要功能节点；二是贯彻生态优先理念。围填海项目绿地、水系等生态用地占比超过40%。沿着海岸线还将构建长达4公里的滨海生态湿地，塑造蓝绿交融、低碳环保的生态标杆。三是强化“海上城市会客厅”功能。规划发挥金山卫站的枢纽优势，强化开放空间与公共功能，构建由金山卫站直通大海的空中步行连廊，沿线布设面向金山三岛、地标建筑、滨水空间的景观视线通廊，形成“看山、看海、看景”的魅力中轴线；四是形成韵律起伏的天际线。以1栋七星级酒店为中心地标，若干栋商业办公建筑为烘托，塑造层次分明的城市天际轮廓，打造上海湾区城市副中心新高度、新地标。五是打造国际品质。拟对标澳大利亚黄金海岸、新加坡圣淘沙度假区等世界级度假区，集聚全球文旅资源，打造海洋、爱情、运动、音乐、会展、艺术、康养、亲子等八大主题度假综合体，引入上百个创新型度假体验业态与国际级创意演出团队，构建一站式顶级滨海旅游度假区。

### （二）建设汇龙湖国际商务社区

着力提升社区生产生活品质，引入国际学校、特色医疗等高品质社区服务，打造集总部办公、科学研究、创新孵化、居住生活、多元配套为一体的高品质国际化社区，成为汇集产业龙头、汇聚品质设施、汇萃青年才俊的上海湾区汇龙湾科创园、长三角高质量产城融合发展示范区。

建设智源湖科创绿园，打造集企业总部、研发孵化等为一体的生态智慧型研发总部基地。建设文化休闲街区，形成可停留、

有活力、多功能的创意市集、休闲消费和特色商业街。建设产业邻里中心、酒店式公寓和人才公寓，满足游客和市民多样化需求。构筑连续的环状水网和滨水绿地，积极营造高品质生态景观，构建“水、绿、文”一体的产城融合公共空间体系。

### （三）推动石化老城区城市更新

推动石化街道老城区城市更新及业态更新，积极推动滨海影剧院、轮滑馆、滨海公园区域升级改造，同时以此为契机推动贸中广场再生发展和工人影剧院修缮更新，打造城市新地标；以滨水河道、海岸资源为依托，建设滨海风情骑行漫（慢）步道；推进北随塘河路商业街、金一路商业街业态更新，成为滨海国际文化旅游度假区的重要商业配套，重塑老城区形象。

### （四）推动中国卫城规划建设

规划打造“文教商旅融合发展示范区”，建设中国卫文化教育基地，发掘金山卫历史资源，恢复100米左右的明代风貌的古城墙，提升石化街道区域的金山卫抗战遗址纪念园能级；围绕“万寿”等品牌，整合现有重要宗教和商业场所，形成观万寿寺、游万寿湖的整体格局，提高形象标识度和资源聚集度。

规划打造“产业城镇更新实践区”，加快美丽庭院和美丽街区等建设，打造金山大道经济走廊；推进海伦堡城市项目、面粉厂及卫城河两侧改造更新。通过建设生态观光基地和古沉船博物馆，打造“乡村特色资源开发创新点”。

## 四、突出绿色宜居，打造更美好的“湾区生态环境”

以滨海特色风貌、卫城文化风貌、现代都市风貌为重点，着

力提升湾区生态环境品质，打造“上海湾区”整体风貌，塑造河畅安全、水清景美、活力宜居的生态功能和城市形象。

### （一）推进环境治理持续改善

持续改善空气质量，加强重点工业污染源监管，加强重污染天气应对和重污染应急保障；加强非道路移动机械污染防控，切实落实工地、道路和工业企业扬尘污染防治监管机制，稳步推进装配式建筑。

显著提升水岸环境，持续推进工业区（工业集中点）企业污水纳管全覆盖，推进居民区雨污混接改造；重点推进河道整治工程，扎实推进区域中小河道市场化养护，加大沿河、沿岸污染源排查，全面消除污染源直排现象；加强水土保持监督管理，全面落实生产建设项目水土保持工作；切实提升区域水安全、水景观、水文化，将海绵城市理念落实到城市规划建设管理全过程。

扎实推进土壤环境保护，建立健全土壤环境管理体系，加强建设用地土壤风险管控，做好耕地土壤环境监测，形成一体化土壤及地下水环境监测体系，有序开展污染场地治理修复工程。

促进资源节约循环利用，巩固生活垃圾减量分类工作机制，全面形成涵盖生产、流通、消费等领域的各类垃圾源头减量工作机制，加强建筑垃圾管理精细化。构建清洁低碳高效能源体系，推进重点领域节能减排、重点用能单位节能降碳、重点行业能效提升。

### （二）不断优化绿色生态空间

建设宜居宜业宜游宜创的“公园城市”。持续恢复城市生态

功能，提高森林覆盖率，加大生态廊道建设力度，让城市呼吸起来。大力推进生态绿地建设，完善由城市公园、地区公园、社区公园（乡村公园）、微型（口袋）公园为主体的城乡公园体系，实现公园总量增加、功能复合、布局均衡，实现“一镇一公园”。开展街心花园改建，按照“一街一景”理念，推动“街区可漫步”，自在慢行，积极创建席地可坐的美丽街区。推进主干道景观建设，创建2-3条上海市户外招牌特色道路（路段），推进景观灯光照明体系建设，提升滨海地区夜景魅力。

提升滨海旅游度假环境品质，加大近岸海域综合整治与环境保护，加强滨海地带生态修复。重点整合围填海区域、金山嘴渔村、城市沙滩、鸚鵡洲湿地等滨海岸线资源，突出海洋文化元素，打造独具金山特色的城市生活岸线滨海景观“秀带”。

### （三）深入推进环境治理现代化

全面夯实环境治理主体责任，全覆盖推进企业排污许可发证和登记管理，深化“环保五步法”，制定生态环境保护综合执法队伍权力和责任清单；全面实施企业环境信用评价制度和动态调整机制，培育规范开放的环境治理市场体系，促进环境治理市场健康有序发展；完善社会公众和新闻媒体监督参与机制，组建环境保护和污染治理群众监督员和环保志愿者队伍，构建生态环境治理全民行动体系。

建设生态环境风险防范体系，建立重点环境风险源单位长效管理机制，强化环境风险应急管控，加强企业环境风险防控及应急预案体系建设，完善跨区域、跨部门的突发环境事件应急协调

机制，全面落实涉重、涉有毒有害化学物质企业监管，落实企业环境安全主体责任。

健全区域协同和多元投入机制。持续深化区域污染防治协作机制，加强监管、监测、执法、应急联动；完善多元化生态环保投入机制，鼓励绿色基金、绿色信贷、绿色债券、绿色保险等金融创新，吸引更多社会资本参与环境治理和生态建设。

## **五、突出交通便利，打造更便捷的“湾区综合交通”**

根据“立体融合、人本生态、智慧高效”的高质量、现代化交通发展目标，不断提高基础设施建设规模、交通运输效率和交通出行品质。

### **（一）加强轨道交通体系建设**

规划提升金山卫站的综合交通功能定位，建设成为虹桥国际开放枢纽南向拓展带上的重要交通节点。推动金山卫站扩容与交通功能提升，加快研究金山铁路连接虹桥商务区方案，积极提升金山铁路运营密度和服务能力。推动金平线开工建设，与浙江平湖衔接。借助浦东铁路电气化改造机遇实现浦东铁路-金山铁路双向互通运营，打通金山卫站-漕泾站-自贸区临港新片区一线。

把握沪乍杭铁路规划建设契机，推进金山站（金山滨海站）建设，打造上海南部综合交通枢纽。做好周边交通基础设施配套建设和站点综合开发，大力发展站点经济，释放山阳工业区战略留白区。



图3 金山滨海地区“十四五”交通系统规划图

## (二) 完善区域道路交通体系

一是结合滨海国际文化旅游度假区开发，重点推进南部滨海岸线区域配套道路建设。加快实施滨海连接线（G15 南延伸线）新建工程，构建旅游度假区主要对外通道。重点建设临桂路延伸改造工程，推进金山卫站站城整体开发。建设同凯路下穿金山铁路通道，缓解主干道通行压力。将沪杭公路提升改造为以公共交通为主的景观道，启动隆安东路东延伸道路建设工程。启动围填海区域内配套路网建设。二是研究推进沪乍杭铁路金山站（金山滨海站）配套道路建设，打通区域内道路网格。三是围绕万达周边区域、汇龙湾国际社区等区域的土地开发、储备、出让工作，完善次干道、支路系统，打通断头路，疏通片区路网毛细血管。

结合滨海国际文化旅游度假区、沪乍杭铁路金山站战略留白区等重点区域的路网规划建设，研究布设地下综合管廊，理顺地区综合管廊规划、建设、运行、管理各方面的机制。

### （三）构建便捷绿色公共交通体系

提升公交线网布局，构建满足公众需求相匹配的公共交通体系，进一步合理布局区域内交通线网、完善站点设置，优化运营时间，不断提升新能源公交车占营运车辆的比例。提高公交设施配置水平，进一步提高城市开发边界内公交站点覆盖率，实现500米站点覆盖率达到100%。

不断提升公共交通智能化服务水平。完成区内公交车辆信息接入“上海公交”APP。提升共享单车接驳服务水平，加强对共享单车投放使用的动态监测、引导和调控。优化完善与浙江毗邻地区的省际公交线路，研究高峰专线、旅游观光线等特色公交线路。

持续加大停车供给及推进停车共享，逐步完善智慧停车管理系统。围绕交通枢纽、医院、老旧小区等停车困难地区，通过“外部增建、规划新建、内部挖潜、周边共享、智慧服务”多种方式，切实解决停车难问题。继续推进路内停车泊位地磁感应停车管理系统建设。适时推出金山停车APP，研究智慧停车方案，打造智慧停车示范区。

### （四）建设富有特色的旅游交通体系

推进交通与旅游融合发展，在滨海旅游度假区内推动金山铁路金山卫站、水上飞机、近海游轮等形成“海陆空”三位一体的旅游交通体系。规划依托金山卫站，研究开通旅游观光专线，打

造成成为上海南部地区旅游交通集散中心。拓展金山水上飞机运营航线，夯实金山至舟山、金山至杭州千岛湖的通航运输航线，提升航班密度，打造连接金山与长三角城市、机场或景点通航运输航线，争取成为长三角通航运输门户。规划在现有金山车客渡码头基础上进行改扩建，研究开辟近海游轮航线，打造金山近海游轮港，规划定位为国内近海游轮核心港、长三角河海游轮联运枢纽港、中小型国际邮轮访问港。

## 六、突出治理高效，打造更智能的“湾区数字治理”

抢抓数字化发展先机，把数字牵引作为推动高质量发展的强劲动能，加快数字经济、数字治理、数字生活，全面落实政务服务“一网通办”、城市运行“一网统管”，进一步加强数字基础设施建设和网络安全保障，实现各领域数字化全面升级，打造“升级版”数字城市。

### （一）夯实数字基础和网络安全

加快基础设施建设，按照区统一部署，加快新型信息基础设施建设，推进“双千兆”5G移动通信网和光纤宽带网建设，实现5G区域全覆盖和千兆光网小区、楼宇全覆盖，推进互联网应用Ipv6升级；加快建设数据中心和算力中心，推动物联、数联、智联三位一体的新型城域物联专网建设，加快5G、物联网等应用场景开发建设，为数字化转型提供强有力支持。

强化网络信息安全，推进网络信息安全各项工作落实，严格落实信息安全等级保护制度，增强关键基础设施网络安全防护能力和公共数据安全管控，统筹开展互联网新技术新应用安全评估；

提高网络安全保密意识，加强涉密信息管理，做好新形势下的保密工作。

## （二）提升数字治理水平

深化政务服务“一网通办”，积极推进“一网通办”在政务服务和公共服务两个领域“全覆盖”、跨部门跨层级跨领域的高效办成“一件事”在市场主体和群众的高频办事事项中基本覆盖；深入实施“综合窗口”改革，推动政务服务“一网通办”业务流程优化再造，稳步提升政务服务事项的网上办理和全程网办比例；拓展自助终端进社区、村居、园区，打造7×24小时实时在线服务大厅。

推进城市运行“一网统管”，按照“三级平台、五级应用”基本架构，强化区级平台枢纽功能和街镇平台全天候响应实战能力，推动城市治理各类事项集成、协同和闭环管理，实现“一屏观全域、一网管全城”；完善城运平台城市体征“仪表盘”、城市风险“预警机”、城市运行“驾驶舱”功能，推进城运网格、警务网格、综治网格“多格合一”，不断叠加市场监管、城管执法等城市管理网格，力争99%的事项在街镇层面解决，实现“高效处置一件事”；积极推进城市信息模拟（CIM）技术应用，建立物理城市和数字孪生城市之间的精准映射，打造具备自我学习、智慧生长能力的治理现代化城市。

## （三）打造美好数字生活

提升“互联网+”内涵，推动教育、健康、养老、文旅、交通、房管等领域与互联网深度融合。

深化数字赋能教育，推进数字学校、智慧校园建设，完善教育信息化平台，提升师生信息化素养；推进“互联网+医疗健康”发展，鼓励医疗机构应用互联网等信息技术拓展服务空间和内容，提升智慧化医疗健康服务水平；加强智慧养老服务，加强信息技术在基本养老服务的应用，建立覆盖城乡社区的智慧养老服务平台和养老顾问网络。

创新“互联网+文旅”模式，提升公共文旅设施数字化水平，拓展公共文化设施网上“云游”功能，打造沉浸式体验文化旅游消费产品，运用智慧载体创新金山非遗传承传播模式；发展智慧交通，建设金山交通运行监测调度中心，打通“无人机+物流”精准配送最后一公里，优化智慧物流末端配送设施。发展智慧房管，深化房屋管理智能信息化建设，做好智慧物业，优化物业百事通、物业精细化管理平台等信息平台，拓展物业应急处置、物业健康度评价和物业大数据等数字管理功能，提升住宅数字智能化管理水平。

#### （四）创新基层治理体系

完善社会治理机制，推动社会治理融入经济社会发展全过程，完善权责明晰、上下贯通的市域社会纵向治理架构。创新基层社会治理方式，深入推进党建引领下“四治一体”基层社会治理体系创新工作，畅通市民参与公共政策制定和社会治理的渠道，大力支持社区社会组织发展，培育一批有影响力的公益志愿服务品牌项目，推进“微治理”创新，推广优秀基层社会治理经验。

开展新时代美丽家园三年行动计划，提升住宅小区居住水平，

坚持发挥业主“主体作用”，推动业委会规范化运作，开展小区物业履职评价，形成物业管理市场良性竞争格局，推进智慧物业建设，推进“一小区一档案”管理。

提高城市管理精细化水平，持续开展城市管理精细化三年行动计划，打造一批精细化管理示范区，建立“区-街镇-村居”联席会议制度，健全城市基础设施运维长效机制，全面推行落实路长制，完善城市无障碍设施；持续提升市域风险防控水平和应急管理水平，每个街镇设置1处街镇级民防指挥中心及1-2座救助站。

深化安全责任体系建设，全方位落实党政领导责任、行业部门监管责任、属地政府监管责任、企业安全主体责任“四责协同”“四方责任”。深化对辖区内重点行业和重要领域的专项治理，加强对辖区内重大危险源的监控，强化对辖区内重大安全事故和自然灾害隐患的排查整治，加强辖区内企业安全生产标准化达标创建，到“十四五”末，初步建成企业重大危险源和重大安全事故隐患监控网络，有效遏制生产安全事故的发生。完善自然灾害防治体系和突发事件应急处置机制，加强应急保障能力建设。

## 第五部分 保障措施

### 一、聚焦战略转型，建立多方协同推进机制

力争在上海市委、市政府的支持下，建立“上海湾区”南部滨海地区开发建设协调工作机制，由金山区、上海化学工业区、上海石化、市公卫中心四方负责同志组成，金山区委书记为总协调人。协调工作机制通过专题研究、专项协调、督促检查等形式，

借鉴运用“六系一体”工作法，研究明确发展目标、重点项目、阶段任务，研究事关长远和整体发展的重大事项以及有关支撑政策、配套制度、工作路径，协调解决工作推进过程中涉及多位分管区领导或跨地域、跨部门、跨事权的复杂疑难问题，研判督促各项建设发展任务的推进进度、落实情况和完成效果，形成工作合力、提升工作效率。

## **二、聚焦重点区域，完善专项任务推进机制**

围绕重点区域建设，明确责任分工与牵头单位，细化分解任务，形成工作推进的路线图、施工图、时间表，加强推进落实。建议新城区发展公司、区文旅局牵头协调推进滨海国际文化旅游度假区建设工作，金山卫镇牵头协调推进金山大道经济走廊建设工作，山阳镇牵头协调推进上海湾区科创中心建设工作。区分管领导加强工作统筹和协调，推动各项工作落到实处。针对滨海国际文化旅游度假区等区域，通过成立项目指挥部和工作专班等方式，保障重点项目协调推进。

## **三、聚焦关键环节，落实开发资金保障机制**

创新文旅产业金融服务平台。为保障滨海国际文化旅游度假区的长期建设运营，依托新城区发展公司，推动围填海项目公司与社会投资机构共同建立滨海国际文化旅游度假区开发金融服务平台。金融服务平台由新城区发展公司主导，实行市场化运作，通过发行债券、多元化投资、投贷联动等多种模式，主要服务旅游度假区内基础设施及其他环境类建设，为后续项目的一级开发、配套设施建设、项目主体建设等提供资金保障。

#### 四、聚焦规划执行，完善各项监测评估机制

根据《金山滨海地区发展“十四五”规划》，明确年度目标、工作指标和推进措施，确保规划确定的任务逐年推进落实。加强规划的监测评估和考核评价，开展实施情况年度监测分析、中期评估和总结评估，鼓励开展第三方评估，强化监测评估结果应用。

## 附件 1

# 金山区滨海地区“十四五”主要指标说明

(统计范围包括山阳镇、金山卫镇和石化街道，不含金山第二工业区)

1. **地区生产总值年均增长率**：地区生产总值增长水平，是全面反映金山滨海地区经济发展情况的综合性指标。地区生产总值年均增长率= $[(\text{报告年两镇一街道镇级地区生产总值} \div \text{基准年两镇一街道地区生产总值})^{(1 \div \text{年数差})} - 1] \times 100\%$ 。

2. **镇级地方财政收入年均增长率**：镇级分享的税收收入和非税收入合计。镇级地方财政收入年均增长率= $[(\text{报告年两镇一街道镇级地方财政收入} \div \text{基准年两镇一街道镇级地方财政收入})^{(1 \div \text{年数差})} - 1] \times 100\%$ 。

3. **规模以上工业产值年均增长率**：反映地区工业增长速度的重要指标。数值分别是山阳镇和金山卫镇的统计值，石化街道不设该指标目标。

4. **社会消费品零售总额年均增长率**：社会消费品零售总额是指企业（单位）通过交易售给个人、社会集团，非生产、非经营用的实物商品金额，以及提供餐饮服务所取得的收入金额。社会消费品零售总额包括实物商品网上零售额，但不包括非实物商品网上零售额。数值分别是山阳镇、金山卫镇和石化街道的统计值。

5. **高新技术企业数量（累计）**：反映地区高新技术企业发展情况。由市高企认定办审核，报科技部备案后，根据颁发证书数量确定。数值分别是山阳镇和金山卫镇的统计值，石化街道不设该指标目标。

**6. 单位地区生产总值能耗降低率：**反映地区能源消费水平和节能降耗状况。单位地区生产总值能耗降低率=（报告年两镇一街道单位地区生产总值综合能耗-基准年两镇一街道单位地区生产总值综合能耗）÷基准年两镇一街道单位地区生产总值综合能耗×100%。

**7. 单位生产总值二氧化碳排放降低率（%）：**指报告期内每产生一个单位的生产总值（两镇一街道总和）所排放的二氧化碳量较基准年单位生产总值二氧化碳量相比的降低幅度。

**8. 环境空气质量（AQI）优良率：**环境空气质量（AQI）优良的天数占全年监测天数的比例。数值指金山滨海地区空气质量监测点的数值。

**9. 地表水达到或好于Ⅲ类水体比例：**指根据区域水污染防治目标责任书确定的地表水质考核断面水质状况，计算得出的断面达到或好于Ⅲ类水质比例。数值由两镇一街道全部数据统计计算所得。

**10. 生活垃圾回收利用率：**反映地区生活垃圾可回收利用情况。两镇一街道生活垃圾回收利用率=（湿垃圾分类总量+可回收物回收总量）÷干垃圾、湿垃圾、可回收物总量×100%。

**11. 森林覆盖率：**森林覆盖率是指森林面积占土地总面积的比率，是市政府对区政府的约束性考核指标。数值由两镇一街道全部数据统计计算所得。

**12. 人均公园绿地面积：**年末常住人口每人拥有的公园绿地面积，反映地区绿化宜居环境建设情况。数值由两镇一街道全部数

据统计计算所得。

**13. 居民人均可支配收入年均增长率：**反映地区生活水平的变化情况。居民人均可支配收入年均增长率= $[(\text{报告年度居民人均可支配收入} \div \text{基准年度居民人均可支配收入})^{(1 \div \text{年数差})} - 1] \times 100\%$ 。金山滨海地区居民人均可支配收入年均增长率是两镇一街道数值的平均值。

**14. 本区户籍城乡登记失业人员控制数（人）：**2021年起，将原农村户籍登记失业人数纳入年度控制目标，指标名称由城镇登记失业人数修改为本区户籍城乡登记人员控制数，包含原城镇户籍人数和原农村户籍人数两个指标。两镇一街道均达到区政府下达的指标目标。

**15. 学校建设数量：**“十四五”期间，两镇一街道范围内拟建设的幼儿园、小学等基础教育设施数量。

**16. 滨海国际文化旅游度假区建设：**到2025年，围填海区域主要市政配套设施基本建成，标志性建筑开工建设，水系与滨海生态湿地格局基本形成，全力推进滨海旅游度假区建设。

**17. 湾区科创中心税收：**到2025年，湾区科创中心实现的税收规模。

**18. 湾区科创中心企业总部和优质科技企业累计落户：**到2025年，湾区科创中心吸引科研机构和产学研合作平台等相关行业的企业总部和优质科技企业累计落户数量。

附件 2

## 金山区滨海地区“十四五”发展重大事项

序号	牵头单位	项目名称	主要内容和规模
1	新城区发展公司	金山卫站及周边综合开发项目	建设集综合交通枢纽、精品住宅、商业办公、休闲娱乐、旅游度假为一体的城市综合体。规划建筑总面积约 60 万平方米。
2	新城区发展公司	围填海区域水系建设	以滨海地区 2035 规划为指引，充分借鉴国内外相关案例，依据水系功能设定和围填海周边水域的水系资料，对咸淡水布局，区域水系总平面布置，防洪排涝、水资源调度水质提升等开展研究，开展水系建设。
3	新城区发展公司	围填海项目市政配套建设（道路+市政设施）	围填海区域进行软地基土方填土并加固工作后，在总体规划的基础上，完成区域的市政规划设计，并对内部主要的配套道路网进行建设，并结合智慧城市、智慧交通系统体现智慧滨海社区特色。
4	新城区发展公司	滨海生态湿地项目	项目位于围填海区域南侧，面积 656 亩，建设内容包括规划功能含新建绿化、配套建筑、园路、广场、栈桥、景观步道、景观小品、照明给排水、地下停车库、护岸、水系建设等生态景观湿地。
5	新城区发展公司	滨海综合会展中心	滨海综合会展中心位于沪杭公路南侧，围填海区域西部，是围填海区域最核心的区域，十四五期间将重点打造滨海综合会展中心项目，起到整体区域发展的引领示范作用，总面积 651 亩，共包含 5 块用地，规划功能含商业办公用地、滨水广场、会展中心、文化设施等。
6	新城区发展公司	工商联周边住宅开发	工商联周边住宅包括 B23-1，B23-2（南），B23-2（北），B22，总用地面积 21.32 公顷，容积率 1.6，建筑面积 341120 平方米。
7	新城区发展公司	卫零北邻里中心	金山新城区域内新建菜市场、社区卫生中心和社区体育中心等，形成邻里中心，为周边居民提供便捷、舒适的居住环境。

序号	牵头单位	项目名称	主要内容和规模
8	新城区发展公司	龙湾路道路工程（卫零北路-杭州湾大道）	道路总长约 1174 米，宽 30 米。建设内容包括：道路，给排水工程以及工程同步设置绿化、照明、交通标志标线等附属工程。
9	新城区发展公司	龙湾路道路工程（杭州湾大道-海芙路）	道路总长 308 米，宽 30 米。建设内容包括：新建道路、桥梁、给排水工程以及工程同步设置绿化、照明、交通标志线等附属工程。
10	新城区发展公司	金山大道南侧 E3 地块公共绿地新建工程	工程设计范围 9.2 公顷，建设内容包括绿化、小品、硬质铺装、滨水步道、人行桥、配套水电及与公共绿地相关的建构物等，其中公共绿地面积：7.62 公顷。
11	新城区发展公司	金山卫站南侧 3 号、4 号地块垃圾整治（修复）项目	3 号、4 号地块总占地面积 169.7 亩，治理范围 35336 平方米，共涉及 8 个垃圾堆体，填埋总量约 9.7 万立方米。
12	新城区发展公司	金山新城北部公共绿地建设	包括：B-6 地块公共绿、G-13 地块公共绿地、G-10 地块公共绿地建设。
13	新城区发展公司	E-4-2 公共绿地项目	建设内容包括新建绿化、配套建筑、园路、广场、景观小品、照明给排水等。
14	山阳镇	亿横建材市场城市更新	对亿横建材市场占地面积约 10.93 万平方米（164 亩），建筑面积约 13.5 万平方米进行城市更新，其中一期约 128 亩，9.3 万平方米，二期约 36 亩，4.2 万平方米，计划调整为住宅或商业。
15	山阳镇	金山区山阳镇 C65 地块核心区市政配套项目	东至卫昌路、西至规划渔江路、南至浦卫公路、北至油车港，区域面积 31.8 万平方米。拟实施基地内道路、桥梁、绿化、排水、公共绿地以及配套设施。涉及 7 条道路（研荣路、研兴路、文创路、文剑路、科旺路、渔江路、文昌路）、8 座桥梁以及相关配套设施。
16	山阳镇	海洋文化园（妈祖文化园）建设	计划在金山嘴渔村北侧建设海洋文化创意园，内含妈祖文化园，先期涉及前期土地费约 0.7 亿，工程费约 1.5 亿，主庙 10 亩由道教协会建设。

序号	牵头单位	项目名称	主要内容和规模
17	山阳镇	上海湾区科创中心综合大楼项目建设方案	本项目将建设为办公、研发和企业总部科技园区，总用地面积 13009 平方米（19.5 亩），新建办公、会议中心和研发楼，新建建筑面积预计地上建筑面积 32500 平方米，地下车库建筑面积 11300 平方米，总建筑面积 43800 平方米，建筑容积率 2.5（地下建筑面积不计算容积率），建筑密度 35%，绿化率 30%，建筑高度 50 米（现湾区科创大厦 45 米）。
18	山阳镇	上海湾区中科生态数字港（暂定名）	本项目用地面积约 5.3 万平方米，用地性质为 C65，位于金山区浦卫公路以北，亭卫公路以东。对湾区核心地块 01、02、03、04 地块进行开发建设，01、02 包括一栋拥有开发建设公司前期办公及对外招商中心、服务中心为一体的综合性大楼，兼具会议会展中心功能。在 03、04 地块建设高层商业大楼作为园区主入口天际线标志性建筑，作为现代数字港的承载地。
19	金山卫镇	海伦堡产业园金山大道项目	东至张泾河，西至卫宏路，南至板桥西路，北至金山大道，共计 21.5 公顷。区域城市更新，定位以商办、商业及产业研发为主。
20	金山卫镇	金山卫镇龙堰路（海帆路-东平北路）道路新建工程	全长 488 米，规划道路红线宽度 30 米。新建道路、桥梁、雨污水管工程，与工程同步设置交通标志标线、路灯、绿化等附属设施。
21	金山卫镇	金山卫镇 L 地块动迁安置房项目	金山卫镇 L 地块动迁安置房项目位于金山卫镇 L 地块（金山新城 JSC1-0201 单元 01-01 地块），东至卫山河，南至龙堰路，西至海帆路，北至龙湾路。
22	金山卫镇	农建村 7 组“城中村”改造项目	农建村 7 组位于明卫路以东、龙轩路以南、东平北路以西、南阳湾路以北，总用地面积为 200 亩。
23	区教育局	推进基础教育设施建设	推进前京中学、龙航路小学、龙航路幼儿园等 11 所基础教育设施建设。

序号	牵头单位	项目名称	主要内容和规模
24	区体育局	冰雪运动场馆新建	满足冰雪项目比赛训练及社会化开放需求。占地面积 50 亩，建 5000 席看台，建筑面积 1 万平方米，满足短道速滑、速度滑冰、花样滑冰、冰球、冰壶等冰上项目比赛。
25	区体育局	上海湾区运动中心	打造成集竞技体育、全民健身、观赛服务、休闲娱乐于一体的城市新地标。包括攀岩馆（占地面积约 5 亩）、户外运动场（占地面积 20 亩）、极限运动场（占地面积约 2500 平方米）、拓展训练场（占地面积 15 亩，总建筑面积 5000 平方米）。
26	区卫健委	山阳镇社区卫生服务中心迁建项目	迁建一所社区卫生服务中心，总建筑面积 25000 m <sup>2</sup> （地上 19000 m <sup>2</sup> ，地下 6000 m <sup>2</sup> ）地上单体分为社区卫生中心主体、健康保健楼及感染楼，主体分为高层和多层两部分；地下为车库，设置人防及相关配套用房。
27	区交通委	临桂路改扩建工程	东平南路-亭卫南路
28	区交通委	卫阳南路（龙宇路—龙胜东路）改扩建工程	先行研究必要性，机动车两车道改为四车道，道路全长约 1.4 公里。
29	金山供电公司	上海金山隆安 110 千伏输变电工程	新建 110 千伏变电站 1 座（主变 2×5 万千伏安），总用地 0.24 公顷，新放 110 千伏电缆线路 6 千米，新建电缆排管 2 千米。
30	房建集团	房建丽景公寓项目	412 套高品质租赁住宅（张泾河以东、西静路以西、山康花苑以南、高压走廊控制带以北，占地 12804.2 平方米）