

# 上海乡村社区生活圈规划导则

Planning Guidelines of Rural Community-life Circle in Shanghai

上海市规划和自然资源局

2021.11





# 宜居、宜业、宜游、宜养、宜学 乡村社区共同体



# 目录

CONTENT

01

美好生活从乡村开始

02

## 第一部分 规划指引

02

规划指引

10

2.1 多彩睦邻的怡然生活

11

2.2 活力多元的创新生产

17

2.3 乡野逸趣的自然生态

23

2.4 多方共治的有效治理

29

## 第二部分 设施配置

03

设施配置

36

3.1 圈层划分和服务半径

37

3.2 均等覆盖的公共服务

38

3.3 模块定制的弹性配置

40

3.4 复合共享的设置形式

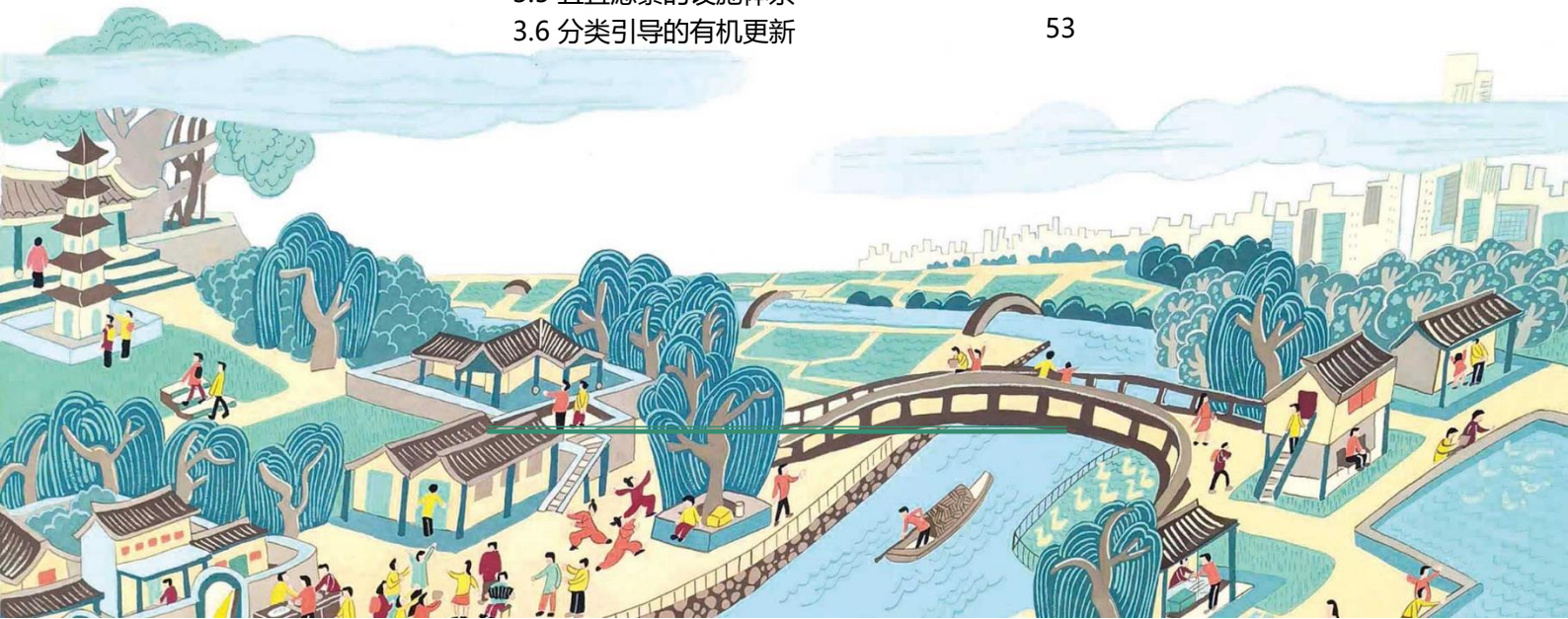
44

3.5 五宜愿景的设施体系

46

3.6 分类引导的有机更新

53



## 第三部分 场景引导

04

### 场景引导

56

总体目标	57
4.1 睦邻友好场景	58
4.2 健康养老场景	60
4.3 自然生态场景	62
4.4 创新生产场景	64
4.5 未来创业场景	66
4.6 艺术文创场景	68
4.7 旅游休闲场景	70
4.8 智慧治理场景	72

## 第四部分 实施与行动

05

### 多方参与共建美好田园

76

5.1 规划衔接	77
5.2 六共模式	78
5.3 落实行动	82

06

### 附则

86

#### 附件

87

乡村公共服务设施配置清单	88
村民调查问卷	93



01

美好生活从乡村开始



**1.1 基本概念**

**1.2 指导思想**

**1.3 目标愿景**

**1.4 规划原则**

**1.5 适用范围**

**1.6 工作目标**



# 01 美好生活从乡村开始

## 1.1 基本概念

### 社区

聚居在一定地域范围内的人们所组成的社会生活共同体。

#### “社区”的来源

- “社区”最早由1887年的德国社会学家滕尼斯在《社区与社会》中提出，德文是Gemeinschaft，通常被译为“共同体”。20世纪20年代，美国社会学家译为英文的community，20世纪30年代由费孝通等燕京大学社会学系的学生引进中国并翻译为“社区”。

#### “社区”的概念

- “社区”主要存在于传统的乡村社会中，它是人与人之间关系密切、守望相助、富有人情味的社会团体。

——1887年滕尼斯《社区与社会》

- 社区是若干个社会群体或社会组织聚集在某一地域里形成的一个在生活上相互关联的大集体。

——20世纪30年代 费孝通

- 社区是指聚居在一定地域范围内的人们所组成的社会生活共同体。

——《民政部关于在全国推进城市社区建设的意见》（中办发〔2000〕23号）

### 生活圈

以人的生活需求为核心，针对居民各项日常生活需要，确保一定时间可达的空间单元。

#### 生活圈的不同定义

- 生活圈是指人们日常的生产生活活动在一定社会地域空间上的平面分布。以特定人口村落和特定距离范围为标准，将生活圈划分为村落、大字、旧村、市町村和地方都市圈五级。

——日本《农村生活环境整備规划》

- 生活圈是以人的生活需求为核心，针对居民各项日常生活需要、确保一定时间可达的空间单元。

——《浙江省美丽城镇生活圈配置导则（试行）》（2020.03）



## 社区生活圈

以适宜的**日常步行范围**为空间尺度，配置居民生活所需的各项功能和设施，引导健康活力和绿色低碳的生活方式，构建**宜居、宜业、宜游、宜养、宜学**的社区共同体。

### 社区生活圈的不同定义

- 15分钟社区生活圈是上海打造社区生活的基本单元，即在15分钟步行可达范围内，配备生活所需的基本服务功能与公共活动空间，形成安全、友好、舒适的社会基本生活平台。  
——《上海市15分钟社区生活圈规划导则》（2016.8）
- 社区生活圈以适宜的**日常步行范围**为空间尺度，配置居民生活所需的各项功能和设施，引导健康活力和绿色低碳的生活方式，构建**宜居、宜业、宜游、宜养、宜学**的社区共同体。  
——《社区生活圈规划技术指南（试行）》（2021）

## 乡村社区生活圈

以满足村民和新村民的**日常需求**为核心，**慢行可达**的范围内涵盖生产、生活、生态、治理各要素的基本空间单元，是乡村地区**宜居、宜业、宜游、宜养、宜学**的社区共同体。

### 乡村社区生活圈的不同定义

- 按照慢行可达的空间范围，结合行政村边界划定乡村社区生活圈，统筹乡村聚落格局和就业岗位布局，合理配置公共服务和生产服务设施，满足居民文化交流、科普培训、卫生服务等需求。以自然村为辅助单元配置日常保障性公共服务设施和公共活动空间。  
——《上海市城市总体规划（2017-2035年）》（国函〔2017〕147号）
- 乡村社区生活圈（基本生活圈）是以乡村社区为中心，涵盖其相关的生产、生活、生态和社区治理各要素的基本空间单元。  
——《成都市乡村社区生活圈实践探索》（2019）
- 乡村社区生活圈指村庄建设范围内，从满足乡村居民生产、生活需求角度，结合乡村居民的日常出行规律形成的乡村地理活动单元。  
——《社区生活圈规划技术指南（试行）》（2021）



## 1.2 指导思想

围绕十九届五中全会提出国民经济和社会发展第十四个五年规划期间“优先发展农业农村，全面推进乡村振兴；推动绿色发展，促进人与自然和谐共生；强化县城综合服务能力，把乡镇建成服务农民的区域中心”的主要目标，贯彻落实上海市国民经济和社会发展第十四个五年规划提出的“推动城乡全面融合、共同繁荣，持续推进公共服务均衡分布，抓紧补齐基本公共服务短板，完善基本公共服务项目清单和标准，持续提升乡村人居环境，让乡村成为超大城市的亮丽底色”的具体要求。凸显农业农村的经济价值、生态价值、美学价值“三个价值”，根据村庄规划着力抓好建设，加强人居环境整治，彰显乡村综合价值，打造成为城市后花园。

践行“人民城市人民建，人民城市为人民”的重要理念，构建“人人都有人生出彩机会、人人都能有序参与治理、人人都能享有品质生活、人人都能切实感受温度、人人都能拥有归属认同”的美好愿景，以人民为中心，把乡村作为超大城市的稀缺资源、城市核心功能的重要承载地、提升城市能级和核心竞争力的战略空间，通过乡村社区生活圈促进城乡基本公共服务均等化，提升乡村宜居度和吸引力，推动乡村的全面振兴，实现十九大提出的“产业兴旺、生态宜居、乡风文明、治理有效、生活富裕”的乡村振兴总要求。

## 1.3 目标愿景

践行“人民城市”理念，从乡村的美好生活出发，在慢行可达的空间范围内，营造低碳、健康的生活方式和便利共享的乡村生活品质，从**生活、生产、生态、治理**方面，打造：





## 1.4 规划原则

### 公平与差异

自然村落级的生活圈应满足老人、儿童等弱势群体最基本的保障性需求。

行政村层级的生活圈在行政管理基础上，结合村庄特定需求进行差异性配置。



### 品质与关怀

在传统设施配置的底线管控基础上，强调乡村在宜居、宜业、宜游方面的品质提升。

在规划导引方面体现安全无障碍、睦邻友好、健康生活、便利共享等人本关怀。



### 更新与利用

结合乡村动态更新过程，按照农村集中归并点、农村保留居住点和撤并村进行分类引导。

对保留居住点和撤并村倡导小规模、渐进式的更新和可持续的利用。



### 复合与集约

在时间和空间上进行功能整合与共享。

鼓励各类公共服务设施的综合设置。尽可能利用存量的建筑或场地承载新产业和新需求。





## 1.5 适用范围

本《导则》指导本市乡村地区规划和建设项目中的乡村公共服务设施配置，指导本市乡村社区生活圈专项行动。

本《导则》未涉及的内容，应当按照国家、本市现行的相关规范、标准执行。

## 1.6 工作目标

**明确乡村社区生活圈配套标准。**聚焦村民和新村民的日常“衣、食、住、行”和社交、自我实现的全面需求，形成乡村社区生活圈规划和建设标准，提高乡村生活的幸福指数。

**指导乡村社区生活圈的建设行动。**从行动计划的拟定、行动主体的构成和职责、行动推进流程等方面，指导社区规划的实施，切实落实乡村社区生活圈目标。

**促进多方共治的乡村治理体系。**以党建为引领，充分发挥农村基层党组织民主协商作用，探索村民和村集体、乡贤能人、乡村设计师、建筑师、艺术家、社会组织共同参与乡村治理，依托乡村熟人社会的邻里关系，营造乡村社区场所感和认同感，提高乡村发展的内生动力。



# 第一部分 规划指引

02

规划指引



- 2.1 多彩睦邻的怡然生活**
- 2.2 活力多元的创新生产**
- 2.3 乡野逸趣的自然生态**
- 2.4 多方共治的有效治理**



## 02 规划指引

### 2.1 多彩睦邻 的怡然生活

#### 目标1：舒适多样的村民住宅

倡导乡村住宅类型和安置方式的多样性，改善村民居住条件。

#### 策略引导

- 建设美丽乡村，引导农村居民集中居住，尊重居民意愿，有序迁并环境差、规模小、分布散的村庄，优先安排受环境影响严重的村庄居民迁移，采用不同的安置模式。
- 保留保护：保留整体空间格局、资源、环境、规模、产业、历史文化要素等综合评价较高的村庄。
- 村内安置：宅基地归并集中，在集体土地上建设安置小区，注重农居点归并及农村生活条件的改变，注重建设农村、服务农民和提升农业。
- 跨村平移：邻村异地建房，在集体土地上建设安置小区，注重当地建筑风貌及特色建筑元素的保留，注重与周边环境的和谐统一。
- 进城进镇：宅基地置换到城镇，在国有土地上建设安置小区，注重居住向城镇集中、农民向市民转化。

左：奉贤区吴房村  
保留村宅  
右：奉贤区新叶村  
村内安置住宅



左：金山区勇敢村  
跨村平移安置住宅  
右：嘉定区马陆镇  
进镇安置住宅





## 目标2：江南水乡的诗意栖居

保护现状村落空间肌理，开展小尺度、渐进式的有机微更新。延续与创新传统民居元素，建设体现传统与现代交融的江南人居风貌。

### 策略引导

- 尊重传统民居建筑布局特征，形成整体和谐统一的空间肌理，避免采用与本地建筑风格及周边环境明显不协调的体量与形式。
- 空间布局宜采取错落有致的布局方式，围合出公共活动空间。通过住宅间的间距变化产生交错排列、单元错拼分隔等更灵活的组合方式；避免兵营式、行列式等单调的排布形式。
- 立面形式宜简洁朴实、虚实结合、对比得当，构件按功能需求设置，与建筑主体相互协调，避免繁杂装饰。
- 对于与环境不相协调的民居建筑，宜采取整改立面、调整色彩、减少装饰、翻修屋顶等方式整治改善。

左：嘉定区联一村X点  
右：金山区水库村X点



左：奉贤区吴房村三治堂修缮  
右：青浦区莲湖村莲居项目





### 目标3：一站式的家门口服务

根据不同人群和产业需求进行公共服务配置，覆盖行政、文体、健康、养老等功能，并通过复合共享的设置形式，打造村民家门口一站式服务体系。（具体配置要求见第二部分设施配置章节）

### 策略引导

- 鼓励行政便民、文体休闲、健康卫生、养老关怀、商业配套等公共服务设施的综合设置，在时间和空间上进行功能整合与共享，打造一站式的家门口服务综合体。
- 因地制宜配置公共服务，满足各年龄层居民的需求，提高设施使用的效率与灵活性。

一站式的家门口服务综合体  
奉贤区生活驿站

奉贤区已建成生活驿站336家，其中村口微小型252家。以“全域、全龄、全能、专业”为目标，满足各年龄层居民生活、精神、文化、健康等需求，培养周边居民的归属感与认同感。根据所在社区、农村、园区的特点，推出自选动作：老年人多的农村，增加为老服务模块；婴幼儿多的社区，增加亲子服务模块；白领多的园区，增加中青年服务模块。



奉贤最南端的五四生活驿站  
(法律咨询、法律援助和人民调解)



庄行镇新叶村生活驿站  
(沪剧班、手工制作、医学讲座、亲子读书会、早教课堂等都市课程活动)



金汇镇白沙村生活驿站  
(睦邻四堂间、老年活动室、退伍军人服务站、农家会所、健康理疗室、卫生室、放映室、便民服务站等功能业态)





## 目标4：终身学习的体验教育

倡导终身学习，以乡村特有的自然景观、农事活动为不同年龄人群提供学习交流、接受培训教育的场所与机会。

### 策略引导

- 为儿童提供学龄前的乡村体验式教育，作为义务教育的补充。以亲近自然、感受乡村为主题，为学龄前儿童、学龄青少年提供各类自然科普与乡村体验相结合的教育活动。
- 为中老年人提供再教育的机会，丰富精神生活、促进人际交往、提升职业技能。
- 为游客提供科普教育、团队建设、农事体验等多种类型的学习交流活动。

嘉定外冈镇  
教育融入乡村的“观禾计划”

依托乡村农业、农耕、农田资源，开展“带着爸爸去种田”、“稻田奇妙夜”、紫糯米丰收活动等寓教于乐的科普活动。



奉贤区迎龙村  
“乡村版老年大学”

奉贤区迎龙村生活驿站每天都有老师专门教村民书法、烘焙、茶艺等，俨然变身为乡村版老年大学。





## 目标5：畅通便捷的多样出行

构建畅通连贯的乡村道路系统。结合智慧交通体系，提高公交系统的服务水平。

### 策略引导

- 贯通道路，提高乡村地区道路的通达性，形成以村主路-田间路-生产路-宅间路-慢行道为主的完整道路系统。
- 道路宽度符合生产、生活、休闲、临时停车等功能活动要求；节约土地指标，合理控制宽度。无法拓宽的路段，可结合设施农用地、周边附属场地设错车空间，保证窄路段的通行安全。
- 局部路段增加人行横道、红绿灯、分行引导等安全措施。
- 根据居民点分布和居民诉求合理规划公交线路和班次，加强镇村之间的公共交通联系。
- 结合村域内主要对外联系道路和村庄入口，合理设置公交站点，站点间距不大于2公里，建议有较醒目外观或指示牌、有遮蔽和座椅。
- 可试点采用定点定时班车/无人驾驶班车为老年人提供家到设施点的接送服务。

日本农产品外观公交站



澳大利亚养老社区  
无人驾驶班车





## 目标6：全面保障的市政配套

充分复合村庄场地空间，完善乡村市政基础保障体系，建设兼顾实用性与美观性。

### 策略引导

- 主要配置停车场、公共厕所、垃圾收集处理站、污水处理站等基础设施，为乡村地区便捷出行与美好环境提供配套基础。
- 鼓励设施建设就地取材，降低经济成本。外形与乡村整体风貌相协调，体现本土特色。
- 私家车结合宅院分散停放。停车需求较大的村庄可结合林下空间、邻里驿站、村口空地和小广场、晾晒场、尽端院落设置公共停车场或短时停车空间。
- 有旅游功能的村庄应考虑停车安全及避免对村民的干扰，结合旅游线路在周边设置观光电瓶车、大巴停放场。
- 公共停车场地可配置电动汽车、电瓶车充电设施、智能停车监管引导等设备，提升使用效率。

左：日本濑户内海乡村公共厕所  
右上：结合宅院空间分散停车  
右下：江苏果园村梨园垃圾回收站





## 2.2 活力多元 的创新生产

### 目标1：特色农业的在地就业

传承并发展特色工艺品、传统饮食、农业采摘等特色农业，为老龄人口提供就业。

#### 策略引导

- 加强对传统手工艺人的培养，传承生产工艺，鼓励结合现代社会需求，积极引入新模式、新理念宣传推广。
- 保护地方传统产品的生产场所和设备，提供农夫市集等必要的展示、销售场所。利用现代化的措施加强对传统手工艺的宣传，结合手工艺制作、学习、展示、销售，提供独特的乡村体验和旅游产品。
- 建立乡村“艺术家工作坊”模式，吸引懂市场营销又有乡村文化情怀的跨界人才把“小而美”农产品用高附加值的文化包装，带出乡村，为村民创收。

廊下镇土布文化体验及纺织技艺



城市山民生活市集

上海的山民生活市集以“朴实亲切的好食物+好生活”为主题，定期选择城市中心区的院落进行特色农产品展示，吸引都市人来购买和体验。





## 目标2：现代农业的灵活就业

结合郊野公园和农业产业园等现代农业项目，吸纳村民灵活就业。

### 策略引导

- 郊野公园：结合郊野公园的建设，释放林果种植、林业养护、农业采摘、园艺观光等现代化农业发展需求，拓展本地村民就业的渠道。
- 家庭农场：鼓励家庭农场的规模化经营和集聚发展。通过农场、猪舍、农事体验、展示销售相结合，为村民提供全产业链的就业机会。
- 农业产业园：针对不同的规模化农业园，促进农产品加工、冷链仓库、物流运输等方面的就业需求。

#### 廊下郊野公园 带动农业发展与乡村就业

左：廊下农民在蘑菇棚采蘑菇  
右：廊下农民选择进入农场“再就业”

上海以郊野公园为主要载体的土地整治，让乡村迎来复兴。廊下郊野公园中的植物园艺公司，200多名员工中，90%以上是廊下人，是吸纳本地人就业最多的现代化农场。

离家创业的廊下人陆记毅然返乡，租了数百亩土地打造马术庄园，逐步发展起马术教学、活动策划、摄影、婚庆等服务。

浙江嘉善人陈林根在郊野公园带来客流后看到了商机，启动110亩的三期综合项目，建设蘑菇培育工厂和“蘑菇社区”，包括蘑菇主题餐厅和蘑菇主题宾馆，吸引更多人来到廊下。





### 目标3：多元就业的新兴业态

吸引旅游休闲、康养、民宿、艺术、团建等新兴产业入驻乡村，激活乡村活力。

#### 策略引导

- 以“农业+”为发展导向，鼓励乡村利用自身资源优势发展旅游休闲、康养、民宿、农副产品加工等新兴产业，满足村民、游客、新村民等多种需求，提供年轻人返乡的就业岗位。
- 通过农村集体建设用地入市、作价入股、点状供地等土地利用路径，推进乡村新产业新业态项目的落地。
- 鼓励利用农村依法建造的宅基地农民房屋、村集体用房、闲置农房、闲置集体建设用地等资源，为旅游者休闲度假、体验当地民俗文化，提供住宿、餐饮、农副产品展销等服务。

崇明东禾九谷开心农场

东禾九谷开心农场是崇明区实施乡村振兴战略以来，首个公开出让的“点状供地”经营性项目，是以水稻种植、大米精细加工、康养养生、科普教育为主的开心农场。项目主体租赁改造相邻区域一定规模的集体经济组织存量物业、农户宅基地用于项目的统一运营，通过市场化运营壮大集体经济组织的“造血机制”，提高相邻区域农户的财产性收入，实现区域“联农带农”发展。



浙江桐乡华腾猪舍里





## 目标4：展销配送的智慧驿站

结合邻里驿站设置电商直播和物流收发的智慧驿站，提升农民劳动收入，提供更多返乡创业机会。

### 策略引导

- 鼓励村级农业合作社与淘宝等网络直播平台、乡村企业合作，探索“产业+农户+合作社+网店+平台”的“融电商”新模式，创新消费模式，促进在线新经济发展，助力乡村振兴。
- 结合邻里驿站设置乡村电商平台和物流收发点，畅通农产品外销通道，带动农产品向标准化、品牌化发展，提升乡村老龄人口的劳动收入，同时让更多年轻人拥有返乡创业机会。

宝山区月浦镇聚源桥村的乡村主播

聚源桥村在全区率先探索“龙头企业+合作社+农户”的生产经营方式，村民集体出资参与。村里正在培育自己的乡村主播，把名优特农产品推销成炙手可热的网红精品，打响本地农产品品牌。



浙江宁海“集士驿站”

宁海西部弘扬村与国内知名电商、物流品牌合作开通“快递进村”公交专线，村民只需通过驿站将准备寄送的货品交给进村的公交车，货物便能到达镇上的快递点，带动了大蒜、青蟹、白枇杷等农产品走出农村。





## 目标5：激发潜能的乡创空间

培育乡村创新创业空间，吸引创业青年、艺术家、建筑师入驻，激发创业潜能，结合乡创空间提供自由乐活的生产培训服务设施。

### 策略引导

- 设置乡创中心：针对创业青年较多的村庄设置乡创中心（青年中心），为返乡创客提供技能培训、就业指导、创业指导、人才交流等服务。
- 提供就业培训：结合为农综合服务站和综合文化活动室布置培训与远程教育点，为村民提供农业生产咨询教育、农技推广、农资供应、农业信息、农机质保等服务。
- 培育美育空间：利用旧厂房、农家书屋等建筑或场地设立艺术家工作室、乡村美术馆等，让艺术在乡土田园中生根，让乡村成为艺术教育的课堂。

浦东新区新场镇新南村乡创中心

浦东新区新场镇新南村以“乡创+”为路径，建成了上海市第一个乡村创客中心，作为乡村人才培养和乡创产业孵化的平台，吸引年轻人回乡创业就业。乡创中心由闲置集体用房改造而成，总面积约300平方米，是集展示、体验、服务等功能为一体的空间，可提供创客团队入驻，还可开展沙龙、体验活动。



乡村生产培训

左：宝山区塘湾村  
母婴专护知识直播培训  
右：宝山区塘湾村  
母婴专护师高级培训班





## 目标6：人才安居的租赁住房

满足乡村未来各类人群的合理住房需求，让乡村企业引进人才、留住人才。

### 策略引导

- 遵循集体建设用地建设租赁住房原则：在符合上位规划前提下，优先利用农村闲置废弃的存量建设用地和亟需转型的村镇企业用地，不改变集体土地所有权性质、不改变建设用地权利人。
- 筛选靠近产业园区周边，并且远期规划为商业商办用地（C2C8）且现状为工矿仓储用地（M/W）的地块建设租赁住房。
- 通过挖掘存量宅基地资源建设乡村人才公寓，与企业 and 村民对接，鼓励村民出租闲置的宅基地，打造符合人才需求的租赁住房。
- 同步完善人才公寓周边服务、环境、公交出行等生活配套设施的建设。

浦东新区张江镇新丰村  
金家宅乡村人才公寓

2019年5月，张江镇新丰村首栋乡村人才公寓迎来了微创医疗的年轻员工。这里河道环绕、绿树成荫，基本设施配套一应俱全，房租也有补贴。张江的白领员工只需从乡村人才公寓步行80米左右，即可到达公交站点，村口就有喝咖啡的饭店、24小时便利店、村“家门口”服务中心等场所提供各类服务，出行、办事、活动、健康服务一步到位。



青浦区重固镇徐姚村  
乡村人才公寓





## 2.3 乡野逸趣 的自然生态

### 目标1：全域整合的生态格局

加强全要素复合利用，优化乡村生态景观格局。塑造可达、可游、可赏的乡村景观。

#### 策略引导

- 保留延续村落与自然环境相依托的空间特色，结合高标准农田建设和土地综合整治措施，适当调整农田种植结构，营造农田林网，在满足机械化生产要求下营造观赏度高的田野景观。
- 尊重乡村自然要素肌理，通过保护周边原有自然植被、增加水网连通性、实施中小河道两侧林网建设等措施，丰富乡村生态多样性，营造有层次村落景观。
- 河道优先采用生态化驳岸，种植本土水生植物，适当改造废弃水塘、养殖水面，形成连续丰富的滨水景观。

农田景观肌理



乡村景观格局鸟瞰





## 目标1：全域整合的生态格局

道路线形与环境肌理相融合，塑造阡陌纵横的道路景观。注重全域风貌协调，打造具有艺术特色的村景节点。

### 策略引导

- 保留延续村落与自然环境相依托的空间特色，注重延续道路线形与农田斑块、河道走向、林网格局等各类自然形成的特色肌理。
- 尊重自然环境与乡村格局，形成层级分明、布局合理，适宜乡村发展、体现乡村特色的路网系统，塑造阡陌纵横的道路景观。
- 结合道路周边生态景观要素，提升农村道路路域环境的美观度，形成路与田（园）、路与水、路与林、路与村的复合景观模式。
- 注重村庄风貌景观的协调与管控，改善农村人居环境，突出“白墙灰瓦坡屋顶，林水相依满庭芳”的整洁优美江南村景。
- 彰显乡村自然与人文特色，重点对村口、古树、桥梁、广场等节点空间或农宅墙面、河道围栏等加强特色塑造，可邀请艺术家或组织村民打造具有标志性的公共艺术作品，将功能性场所变为标志景观节点。

#### 乡村道路景观

左：宝山罗泾沪新路  
右：金山漕泾长堰路



#### 奉贤区吴房村村口节点设计





## 目标2：宜乐宜游的田园景观

充分发挥美丽田园景观的功能价值，构建形式丰富、使用包容的乡村公共空间，支持各项体验活动开展。

### 策略引导

- 精心保护现有树木、河道、历史建筑、传统物件等与村民生活关系密切、具有保留和传承价值的自然遗存、文化遗产和社会文化特色。融入多元业态，打造乡村体验品牌。
- 利用慢行游线设计串联现有分散的农田、农场、涵养林等景观节点，形成以农为特色的休闲旅游、农事体验产品，突出田园景观实用价值。
- 除围绕村委布局集中活动广场外，鼓励在零星边角地/闲置地、设施农用地等小微空间或道路旁、稻田里创造临时公共活动场所，适当配备休憩、锻炼、游玩设施，可承载采摘、休憩、科普等不同功能。
- 采用适合全龄使用、灵活多元的包容性设计，加强灯光、指示、座椅等设计。可与大学、社会组织合作或鼓励村民参与，用本土材料制作简易又有设计感的景观小品。

#### “乡聚田园” 丰收节活动

由在上海崇明建设村创立的公益性机构“乡聚公社”组织策划，以临时性场地构造结合稻田收割季，形成儿童乐园、集市等多样化活动场所，旨在推动城乡儿童与家庭之间的交流互动，为当地乡村发展导入更多的社会资源与发展机会。



#### 浙沪乡村马拉松

由浙江广陈与上海金山廊下共办的国家级马拉松赛事，以马拉松赛道为纽带，打造长三角一体化背景下浙沪乡村振兴的发展品牌。





### 目标3：绿色创新的生态修复

开展生态环境综合治理，构建良性循环的乡村生态环境系统。

#### 策略引导

- 开展生态环境综合治理、系统治理、源头治理，推动农田、林地、湿地、水质、河道等生态修复，提升生态系统质量和稳定性。
- 通过合理利用清洁能源，保障农田灌溉水的循环利用；通过稻与蛙、兔、蟹的共养，在田间构建生态沟渠，形成生态保育与水质改善功能相耦合的复合型农田生态系统。

白牛塘生态化土地整治

松江区新浜镇市级土地整治项目“白牛乡贤”片区，为解决农田灌溉和生态系统薄弱两个根本性问题，以土地整治项目为依托，构建了5.3公顷的农田排水灌排四级净化系统、湿地生态重构、蛙类保育等，共分四个区块，第一区块架设太阳能泵站来净化水质和种植水稻，第二、三区块保留原有的菖蒲湿地和芦苇荡，其余区块主要用来种植睡莲、荷花、苦草、水稻等浅水植物，既能实现植物自净水功能，也可实现新增耕地的目标。





## 目标4：共建共享的小微庭院

发挥村民参与积极性，整合自留地与村落布局建设小微庭院。

### 策略引导

- 集中居民点设计宜保留和增加前庭后院，利用宅前屋后的自留地打造小微庭院，鼓励村民在房前屋后开展因时因地种植，形成小菜园、小果园、小花园。
- 微田园与庭院的打造要充分尊重村民意愿，形成“一户一园景”的农村特色，形成与农村建筑结合紧密的多样化种植景观，提升村庄风貌和活力。
- 鼓励优先选择适合村庄自然及地质条件的蔬菜水果，综合考虑经济作物种植周期及经济效益，种植原则遵循易于栽种、种类丰富、兼顾食用性与观赏性。

#### 乡村小三园

从左至右：小菜园、小花园、小果园



#### 江苏祁庄庭院美化





## 目标5：健康舒适的慢行绿道

依托乡村环境形成完整慢行绿道网络，兼顾健康与旅游需求。

### 策略引导

- 依托宅间路或者新建独立设置健身步道，串联公园、健身点、村委等公共场所，并拓展至郊野地区，形成完整的绿道网络。
- 慢行路面加强无障碍设计，满足步行、慢跑、骑行等不同需求，道旁可适当设置座椅。
- 有明确的标识指引以及照明和安全防护装置，保障活动安全。

崇明乡村串联宅前-绿地-郊野公园的健身步道



满足不同活动需求的乡村绿道

左：成都蒲江茶乡绿道  
右：浙江台州乡村生态绿道





## 2.4 多方共治 的有效治理

### 目标1：应急监测的安全网络

构建乡村基础公共安全网络，应对突发事件。

#### 策略引导

- 充分利用社区现有资源改造，配置可临时转换的应急隔离、医疗救治、物资储存等设施 and 场地。推进公共消防、应灾物资储备等设施建设，保障救灾通道畅通。
- 以党建为引领，应对疫情等突发公共卫生事件，结合党群服务站点制定网格化隔离管控方案，按照风险程度划定应急管理分区。
- 结合社区警务室和智慧平台布局乡村安全防护网络，及时监测和应对突发问题。
- 推动上海市社区自然灾害综合监测预警系统和终端设备布置建设，为各类人群提供应急防灾减灾救灾和应急救护等多种类型的学习活动。
- 推进社区微型消防站调度通知平台建设，提升乡村火情处置、消防治理、宣传培训等能力。

#### 安防科技助力平安建设

宝山区塘湾村强化农村智慧社区微脑平台的功能应用，推动村级信息中心在平安建设、环境保护、交通出行等方面发挥实效。在疫情期间，做到了村内重点区域24小时布防。





## 目标2：乡贤礼德的村民自治

自治为基，多方主体共促村民自治意识。

### 策略引导

- 通过文化教育、制度保障、村规民约等，增强村民的自治意识，通过良好的邻里关系增强村民对乡村的归属感和认同感，引导村民自我管理、自我教育、自我服务、自我监督。
- 通过搭建平台、扶持鼓励、提供培训、多元服务等培育渠道，吸引乡贤反哺家乡建设，调解矛盾纠纷。
- 通过引入、培育社区社会组织，带动专业社会工作者、社区志愿者深度参与，提升村民自治的深度与广度。
- 建立镇、村、队、农民个人多主体平等协商机制，明确责任边界。
- 引导多方参与的民主协商议事制度，村里的事大家商量着办。
- 结合邻里驿站布局党群服务点、党建网格点、村民和乡贤议事室，提供村民自治平台。

左：崇明区丰乐村民事民议  
右：奉贤区庄行镇成立乡贤理事会



左：城桥镇聚训村微网格划分  
右：新海镇网格成员带动群众共同参与社区自治

崇明区叶脉工程将每个村划分为5-8个党建“微网格”，确保覆盖范围在1平方公里左右。以“微网格”推动党建服务点的教育宣传、矛盾调解、生活服务、法律咨询等功能。





### 目标3：依法治村的法治平台

法治为本，搭建法律宣传和法律援助平台。

#### 策略引导

- 在村民自治基础上，要依靠法律保障。遇事找法、依法治村，通过广播、宣传栏开展法治宣传。
- 将法律顾问纳入村民调解委员会，聘请驻村法官对村里具体事务和乡村振兴各类产业发展的合法合规性进行把关。
- 在村行政服务中心设置司法调解、法律咨询和法律援助功能用房，成为法制宣传的平台。

#### 横沙乡丰乐村法律宣传

左：宣讲规范土地流转  
右：宣讲新宪法



#### 德清成立浙江首家乡村振兴公共法律服务站

2018年浙江德清洛舍镇东衡村成立乡村振兴公共法律服务站，为乡村振兴产业发展提供法律保障，为农户提供“一站式”服务。

该服务站聘请了专业律师进行驻站服务，并配备了法律服务智能终端机，村民们只要动动手指就能享受到法律咨询、申请法律援助、与律师视频连线等多项功能。





### 目标4：乡风文明的德治底蕴

德治塑底蕴，提升乡村地区文明程度和村民文明素质。

#### 策略引导

- 开展中国特色社会主义和中国梦宣传教育，深入培育和践行社会主义核心价值观，持续深入开展文化科技卫生“三下乡”活动，开展弘扬时代新风行动，组织移风易俗行动，开展文明村镇创建等各类群众性精神文明创建活动。
- 广泛培育“新乡贤”、“好媳妇、好婆婆、好妯娌”等先进典型，深入推进时代楷模、道德模范、好人好事等活动。推进农村地域特色的宣传文化阵地建设，提升村综合文化活动室（中心）服务功能。
- 建立健全村民议事会、道德评议会、红白理事会等，广泛开展乡风评议，制定移风易俗规定，把传承“好家风好家训”作为提高乡村德治水平的重要载体。

左：罗泾镇塘湾村  
老教师主讲“乡村故事汇”  
右：崇明竖新镇  
“好家风好家训”文化墙



宝山区塘湾村村规民约





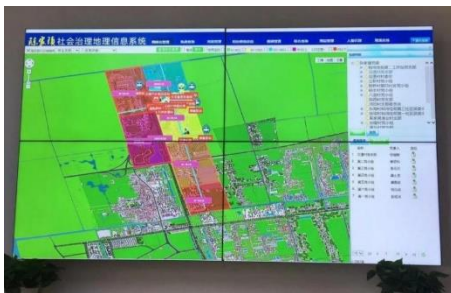
## 目标5：精细高效的智慧乡村

智治增效率，构建全方位的乡村智慧服务体系，建设智慧乡村。

### 策略引导

- 将智慧治理渗透到乡村服务的方方面面，减少对空间、时间的依赖。
- 智慧行政：结合村委布局智慧治理“一张图”平台和“智慧党建”平台，将社区工作下沉到微网格，结合大规划与百度合作建立乡村人群动态数据平台，在“一网通办”和“一网统管”基础上，借助地理信息、遥感测绘、人工智能等技术，实时呈现乡村状态。
- 智慧医疗：远程医疗和在线挂号，通过乡村家庭医生开具“延伸处方”直接送药到家。
- 智慧养老：发放安装有智能监测设备的健康枕或手环，监测老人健康状况。
- 智慧商业：发展乡村物流配送点，网上购物配送到家。
- 智慧文化：开展线上讲座和乡村课堂，远程就业、创业培训。
- 智慧消防：有计划地分批推广应用各类消防智能感知设备，不断丰富基层消防安全综合治理措施。

左：崇明花漂村  
试点社会治理地理信息系统  
右：青浦莲湖村  
河长制信息平台



浙江德清五四村  
乡村治理数字化平台





## 第二部分 设施配置

03

## 设施配置



- 3.1 圈层划分和服务半径
- 3.2 均等覆盖的公共服务
- 3.3 模块定制的弹性配置
- 3.4 复合共享的设置形式
- 3.5 五宜愿景的设施体系
- 3.6 分类引导的有机更新



## 03 设施配置

### 3.1 圈层划分 和服务半径

#### 两级划分

**行政村层级（乡村便民中心）：**服务半径800-1000米，以行政村为主要单元，以便民服务中心为核心构建一站式的乡村便民中心，同时结合村庄特定需求进行差异配置。

**自然村层级（乡村邻里中心）：**服务半径300-500米，以自然村为辅助单元，以邻里驿站为核心构建一站式的乡村邻里中心，配置满足老年人、儿童等弱势群体的日常保障性公共服务设施和公共活动空间。

#### 乡村社区生活圈的划分

圈层分级	功能定位	服务半径	服务人口	参考范围
行政村	<ul style="list-style-type: none"> <li>承担行政管理等便民服务职能</li> <li>满足不同村庄的弹性需求</li> </ul>	800-1000米	100-500户	3-5平方公里
自然村	<ul style="list-style-type: none"> <li>配置日常保障性公共服务设施和公共活动空间</li> </ul>	300-500米	30-100户	1平方公里内

#### 生活圈与都市圈、城镇圈的侧重点





## 3.2 均等覆盖 的公共服务

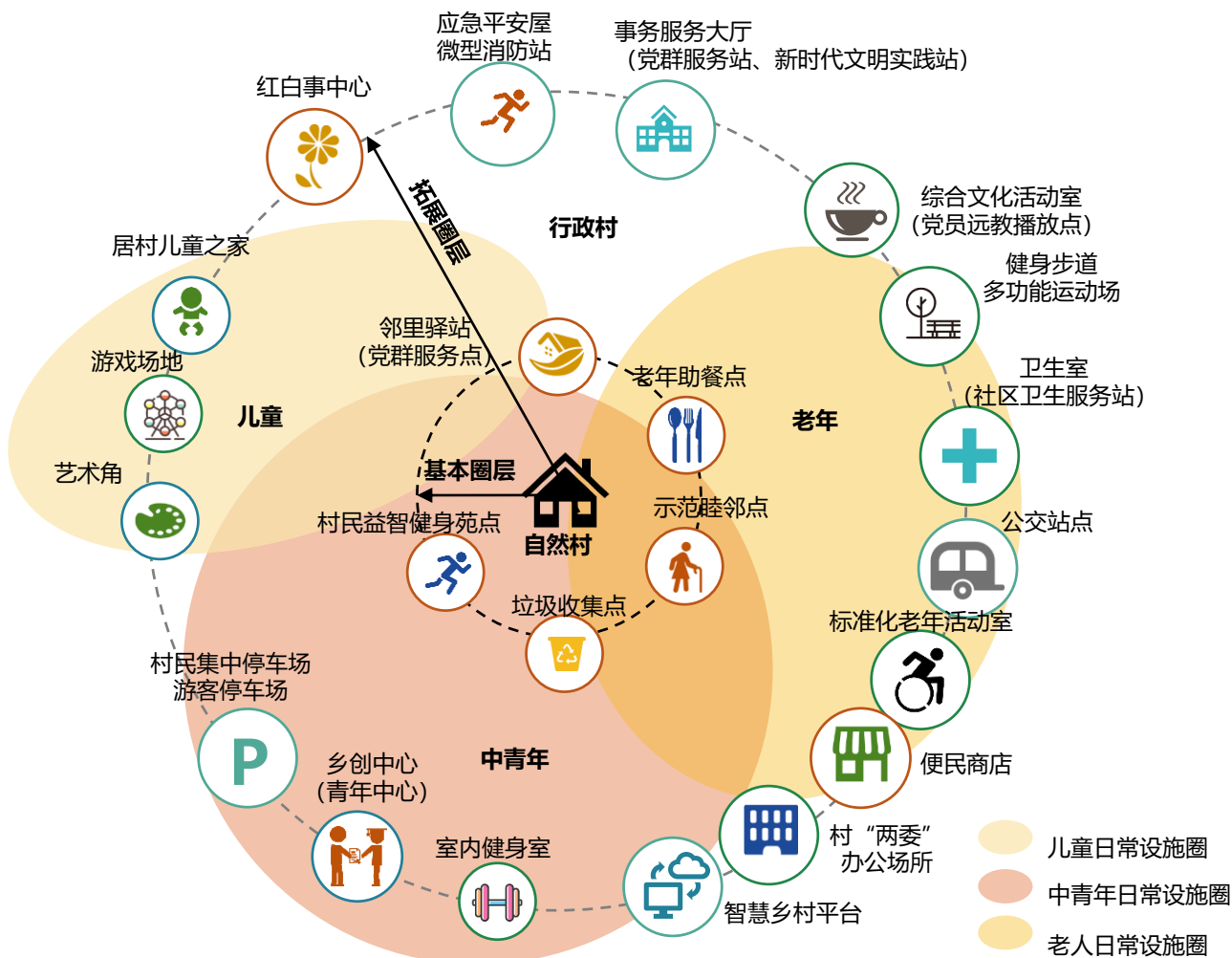
### 目标

健全全民覆盖、普惠共享、城乡一体的乡村基本公共服务体系；满足乡村基层治理、全年龄段人群基本生产生活需求和精神文化需求。

### 规划要求

- 按照慢行可达的空间范围，构建“行政村层级（乡村便民中心）——自然村层级（乡村邻里中心）”两级体系的乡村社区生活圈，配置满足老人、儿童、中青年全年龄段的服务设施。
- 以行政村统筹乡村聚落格局，合理配置公共服务和生产服务设施，满足村民文化交流、科普培训、卫生服务、养老福利等需求。
- 以自然村为辅助单元配置日常保障性公共服务设施和公共活动空间。

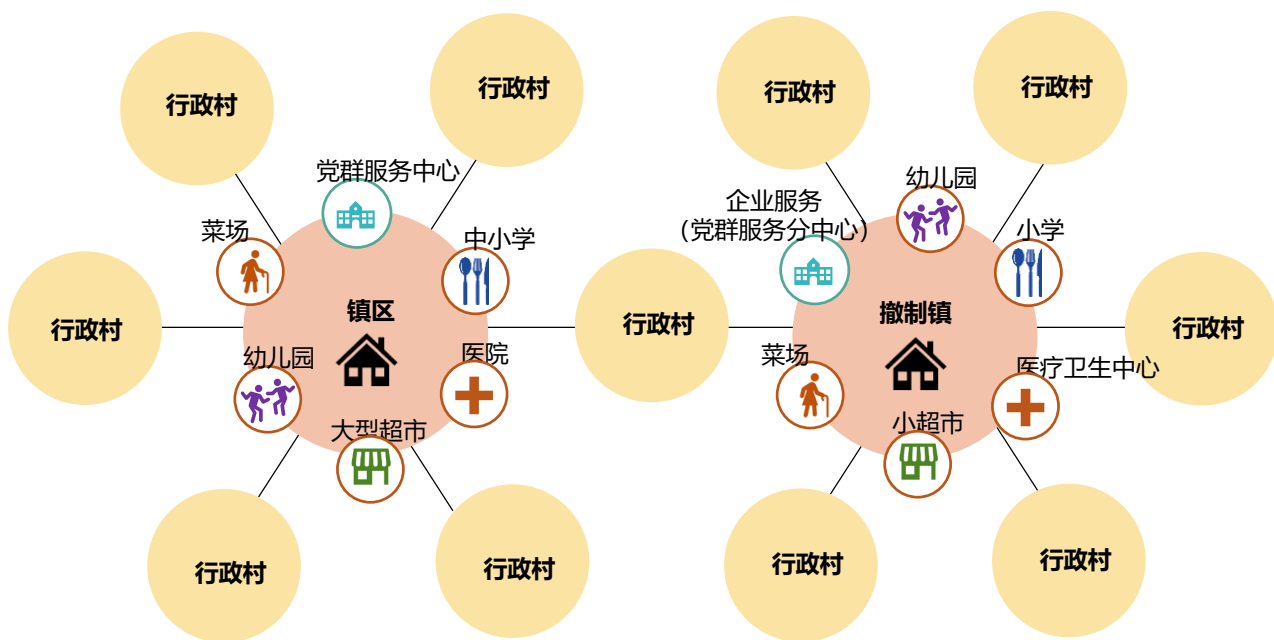
行政村和自然村层级设施布局示意





- 衔接城镇社区生活圈，“镇区层级（镇中心）——撤制镇层级（乡村社区中心）”在符合“城镇社区生活圈”设施配置要求的同时，兼顾乡村高能级公共服务设施配置需求。
- 以镇区作为镇域中心，为周边行政村提供大型超市、餐饮店、专科医院、九年一贯制学校等综合服务功能。
- 以撤制镇为镇域副中心，为周边行政村提供小学、幼托等基础教育，医疗卫生中心，小型超市，会议配餐、会务服务等生产生活配套功能。
- 镇域内村庄应确保车行15分钟可达“镇区层级（镇中心）”或“撤制镇层级（乡村社区中心）”（可跨镇）。

镇区和撤制镇层级设施布局示意





### 3.3 模块定制 的弹性配置

#### 目标

满足不同人群和产业需求，将设施分为七大模块，包括行政服务、文化体育、医疗卫生、养老幼托、生产培训、商业服务、市政交通，共31项小类设施。（详见附件的乡村公共服务设施配置清单）

按照“公平与差异”的规划原则，采用“必配+选配”模块化定制的方式，配置乡村公共服务设施。

#### 规划要求

- 乡村公共服务设施可归纳为基础必配和特色选配两大模块包。
- 基础必配模块包：满足不同人群基本生活需要和乡村基本治理需要。分为自然村层级和行政村层级必配设施。共16项小类设施。
- 自然村层级必配设施主要有邻里驿站、村民益智健身苑点、示范睦邻点（老年助餐点）和垃圾收集点。共4项小类设施。

自然村层级  
基础必配模块包



自然村层级  
基础必配模块表

设施名称	基本内容
邻里驿站 (党群服务点)	家门口的党群服务点、便民服务点、商店、村民生活快递收发、电商直播和农产品物流收发的智慧驿站等，结合村民需求，提供个性化服务
村民益智健身苑点	健身器材、游戏场地
示范睦邻点 (老年助餐点)	为独居、高龄、困难等老年人提供就餐、休闲、学习、议事、调解、娱乐、健康宣传等服务。兼具老年助餐点功能，为农村老年人提供膳食加工、集中就餐及送餐服务，集中就餐10人以上可设立
垃圾收集点	满足分类投放收集要求



- 行政村层级必配设施主要有村“两委”办公场所、事务服务大厅、智慧乡村平台、应急平安屋、微型消防站、综合文化活动室、健身步道、多功能运动场、卫生室、标准化老年活动室、便民商店、公交站点、公共厕所。共13项小类设施。

行政村层级  
基础必配模块包



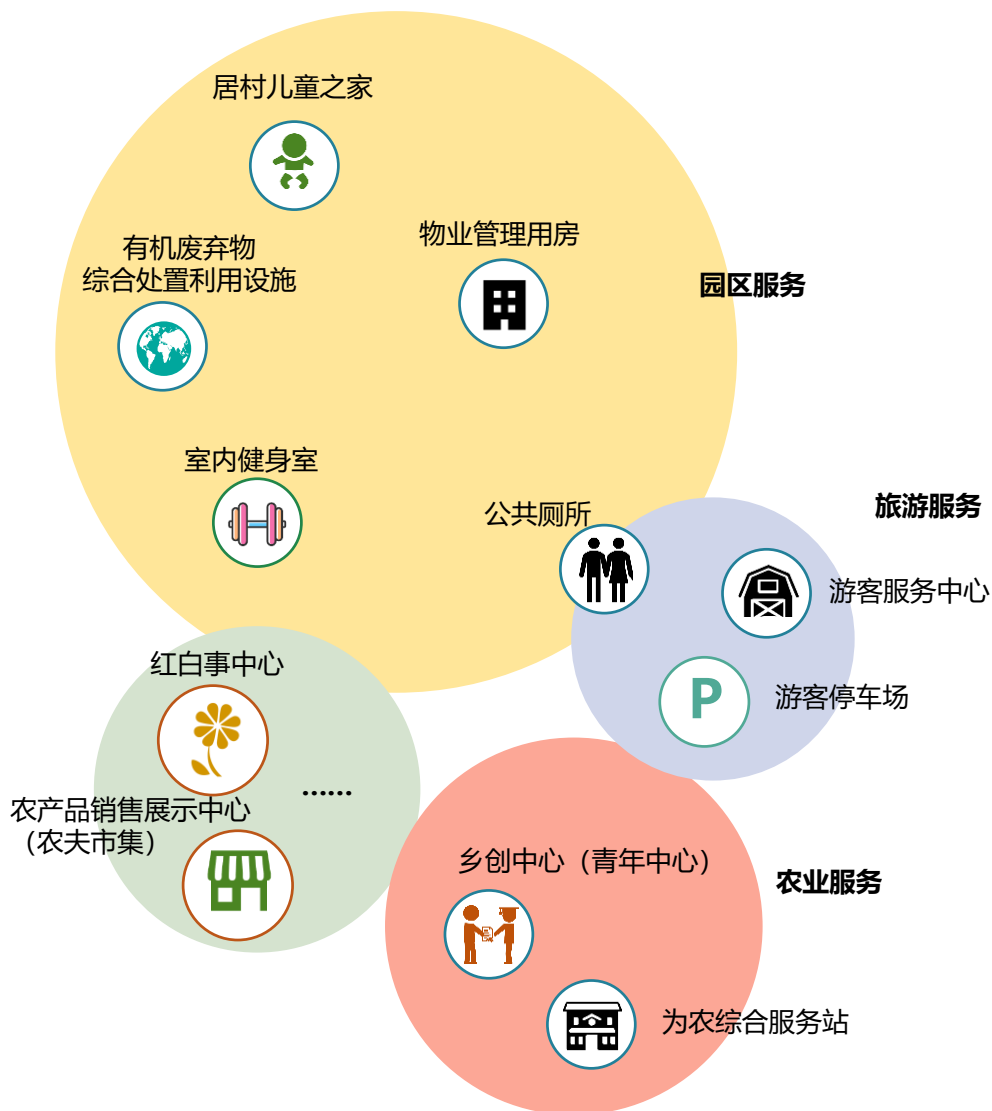
行政村层级  
基础必配模块表

设施名称	基本内容
村“两委”办公场所	村“两委”的会议室等
便民服务中心	<p>事务服务大厅 (党群服务站、新时代文明实践站) 党群服务、新时代文明实践站、志愿者服务、社会保障、劳动就业、人口综合管理工作站、社区警务室、房屋租赁、党建服务、矛盾调解、法律援助、工商管理等</p> <p>智慧乡村平台 含安防音视频信息, 控制信息, 水、电、燃气等供应设施信息, 物业运营, 农田节水减排设施与农村生态环境监测设施等</p> <p>应急平安屋 储备应急物资; 开展经常性和常态化的应急知识科普和技能培训, 作为村民应急避灾避难场所和应急队伍的联络点、集结点</p> <p>微型消防站</p>
综合文化活动室 (党员远教播放点)	党员远教播放点、文艺演出、展览、电影放映、大型会议、百姓戏台、农民书屋、道德讲堂、网络直播平台、妇女之家、母婴设施等
健身步道	建议沿河沿路设置, 一般长度不小于300米, 宽度不小于1.2米; 建议乡村振兴示范村、美丽乡村示范村建设步道长度不小于500米
多功能运动场	广场舞等室外的健身场地, 如篮球场、羽毛球场等
卫生室 (社区卫生服务站)	初级诊疗服务、药事服务、延伸处方服务、预防保健、传染病预防、计划生育、慢性病管理、康复训练、医疗卫生讲座、心理咨询服务、社会工作室、病媒生物防制等
标准化老年活动室	含老年教育、情绪疏导、纠纷调解、政策法律咨询、为老便民服务、老年团体活动等
便民商店	肉菜、粮油副食、调味品、日用品等生活必需品供应、金融服务功能、维修服务、理发浴室、物流配送、邮件快递服务等功能
公交站点	建议靠近村委会设置和居民点多点设置。如设公交始末站, 用地面积参照《公交站规划用地及建设标准》
公共厕所	一般村庄可设置在行政便民服务中心; 有旅游功能的村庄可结合游客服务中心设置; 可与垃圾收集点、环卫工人休息点综合设置; 农村公共活动场所、村民委员会、无卫生设施的地区应设置公共厕所



- 特色选配模块包：根据村庄产业特征和人口结构特征等按需配置的设施，比如靠近园区的乡村可以增加园区服务模块，旅游资源丰富的乡村可增加旅游服务模块，以农业为导向的乡村可增加农业服务模块，商业需求旺盛的乡村可增加商业服务模块。
- 有条件的乡村可以自主选择多个特色选配模块自由搭配，也可在此基础上根据实际需求新增设施项目。

行政村层级  
特色选配模块包





行政村层级  
特色选配模块表

设施名称	基本内容
物业管理用房	物业办公室
文化展示馆	村史馆、农耕文化博物馆
室内健身房	桌球、乒乓球、健身器材、舞蹈教室等
乡村长者照护之家	以集中住养为主，兼顾日间照料、上门服务、助餐等。为农村老年人提供托养、医养、康养、体养、文养、智养等“六养融合”服务
居村儿童之家	婴幼儿养育托管
农产品销售展示中心（农夫市集）	村民售卖农产品的场所
游客服务中心	提供旅游信息、咨询、失物招领、纪念品售卖等
红白事中心 (村民食堂)	举办红白事，兼具膳食供应，提供堂食或配送至老年人家庭
为农综合服务站	农技推广、农资供应、农业信息、农机质保、益农信息社、培训与远程教育
乡创中心 (青年中心)	技能培训、就业指导、创业指导、人才交流等
村民集中停车场	不鼓励大规模集中设置，建议村民使用自家院落和宅前屋后空地进行停车。若有需要集中停车，可利用行政便民服务中心广场。Y点面积可适当扩大，X点面积应达标。用地面积参照《建筑工程交通设计及停车库（场）设置标准》
游客停车场	为外来游客车辆及旅游大巴提供停放场所
有机废弃物综合处置利用设施	健全乡村生活垃圾收运处置体系，推进源头分类减量、资源化处理利用，对乡村有机废弃物进行综合处置和利用，兼垃圾中转压缩功能
污水处理设施	不能污水纳管的村庄必须设置小型污水处理设施



### 3.4 复合共享 的设置形式

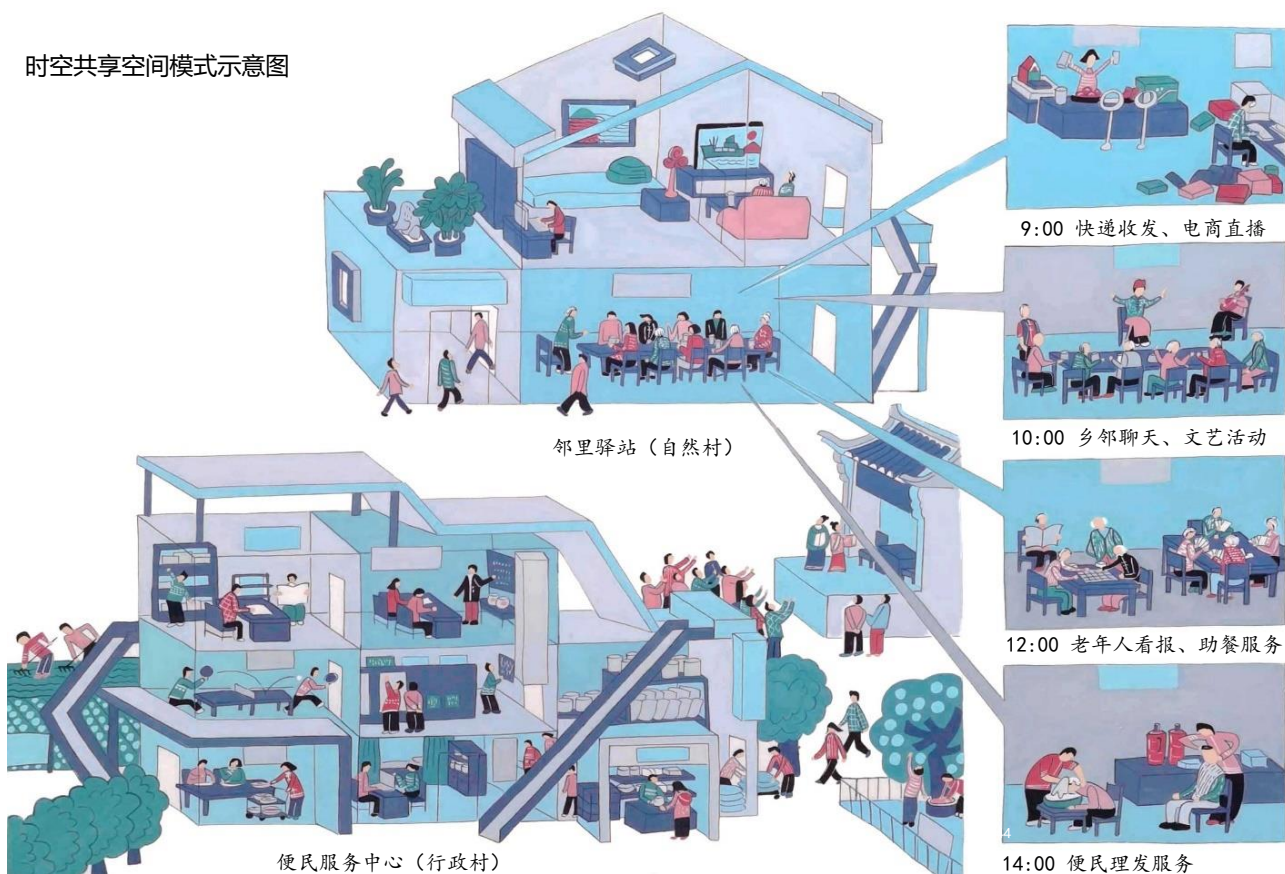
#### 目标

通过复合共享的设置形式，配置高效灵活、时空转换的服务设施，集约节约利用资源，打造邻近可达、使用便捷的一站式家门口服务综合体。

#### 规划要求

- 鼓励设施综合设置，复合共享。相同功能在同一空间统一实现，相近功能在复合型功能空间统筹实施，除市政设施等专门服务功能外，一般不设置单一功能空间。鼓励多村共享，制定高效灵活的利用机制。（详见附件中的“乡村公共服务设施配置清单”）
- 以**便民服务中心（行政村）和邻里驿站（自然村）为核心打造一站式的家门口服务综合体。**
- 综合设置的设施建筑面积建设标准按照设施配置表中各类建筑面积需求较大的设施标准进行控制。便民服务中心用地面积最小规模为500平方米，邻里驿站建筑面积最小规模为30平方米。

时空共享空间模式示意图





## 便民服务中心（行政村）

## 青浦区重固镇章堰村幸福社区中心

2021年，重固镇章堰村结合乡村振兴建设实际，以“打造社区运行的样板空间、服务集成的综合平台、各方参与的幸福家园”为核心，致力于成为让群众的获得感、幸福感、安全感更加充盈的幸福社区。

章堰村幸福社区中心总占地面积约2400平方米，总建筑面积约1500平方米。内设幸福广场、幸福大厅、新时代文明实践站、组织生活室、便民服务区、关爱服务区、社区幸福食堂、老年人日间照料服务中心、青少年活动中心、健身房、多功能室等。



健康先行室



康复室



党群服务站



老年人日间照料服务中心

## 邻里驿站（自然村）

浦东新区“家门口”服务站点  
覆盖1300余个居村

自2017年起，浦东以提供就近、便利、稳定、可预期的基本公共服务为目标，推动区级服务资源下沉，实现“家门口”七大类服务事项全部在居村“家门口”办理。其中家门口服务点作为设施补充下沉至自然村内，提供村民日常活动的空间。

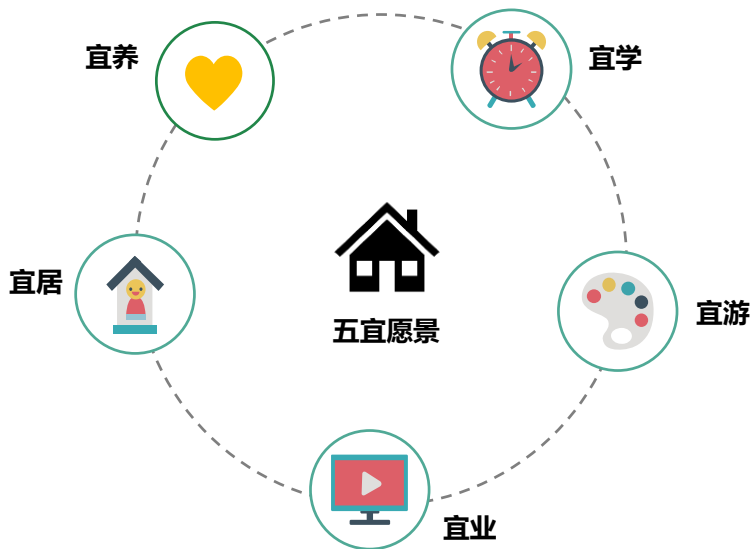




### 3.5 五宜愿景 的设施体系

#### 五宜愿景

乡村社区生活圈以空间为对象，围绕打造“宜居、宜业、宜游、宜学、宜养”社区的美好愿景，构建乡村公共服务设施体系。



#### 宜居目标

提供高效便捷的便民服务、基础关怀的健康管理、完善全面的乡村市政基础保障体系，满足村民家门口就近办事、就近医疗与配药等生活需求。

#### 策略引导

- 对接市级各部门的要求，配置“一站式”的家门口便民服务综合体，更高效更便捷地为村民提供日常办事服务。
- 打通乡村地区看病配药的“最后一公里”，提供最基础的医疗健康服务，同时满足身体和心理健康需求，有条件的地区还可开展延伸处方服务，方便村民享受家门口配药的服务。
- 完善全面的乡村市政基础保障体系，兼顾实用性与美观性。配置交通、环卫设施，为便捷出行与美好环境提供配套基础。



乡村“宜居”设施一览表

设施名称	基本内容	设置要求	最小规模		服务人口/范围	配置要求	
			用地面积(平方米)	建筑面积(平方米)		自然村	行政村
便民服务中心	村“两委”办公场所	村“两委”的会议室等	—	100	每个行政村设置一处	—	必配
	事务服务大厅(党群服务、新时代文明实践站、志愿服务、社会保障、劳动就业、人口综合管理工作站、社区警务室、房屋租赁、党建服务、矛盾调解、法律援助、工商管理等)	布局在一楼	—	400	每个行政村设置一处	—	必配
	智慧乡村平台	含安防音视频信息,控制信息,水、电、燃气等供应设施信息,物业运营,农田节水减排设施与农村生态环境监测设施等	—	30	每个行政村设置一处	—	必配
	应急平安屋	储备应急物资;开展经常性和常态化的应急知识科普和技能培训,作为村民应急避灾避难场所和应急队伍的联络点、集结点	宜设置在一处,建议与便民服务中心综合设置	—	每个行政村设置一处	—	必配
	微型消防站	—	—	—	常住人口1000人以上的行政村设置	—	必配
	物业管理用房	物业办公室	新建农民集中归并点(X点)必配,其他类型居民点选配	30	每个X点设置一处	—	选配
邻里驿站(党群服务点)	家门口的党群服务点、便民服务点、商店、村民生活快递收发、电商直播和农产品物流收发的智慧驿站等,结合村民需求,提供个性化服务	共享集约,便捷可及。建议与党员网格点、示范睦邻点、老年助餐点综合设置	—	30	100户设置一处	必配	—
卫生室(社区卫生服务站)	初级诊疗服务、药事服务、延伸处方服务、预防保健、传染病预防、计划生育、慢性病管理、康复训练、医疗卫生讲座、心理咨询服务、社会工作、病媒生物防制等	建议布局在一楼	—	200	每个行政村设置一处	—	必配
村民集中停车场	不鼓励大规模集中设置,建议村民使用自家院落和宅前屋后空地停车。若有需要集中停车,可利用行政便民服务中心广场。Y点面积可适当扩大,X点面积应尽量控制。用地面积参照《建筑工程交通设计及停车库(场)设置标准》	—	—	—	—	—	选配
有机废弃物综合处置利用设施	健全乡村生活垃圾收运处置体系,推进源头分类减量、资源化利用,对乡村有机废弃物进行综合处置和利用,兼垃圾中转压缩功能	—	—	—	—	—	选配
垃圾收集点	满足分类投放收集要求	—	50	100户设置一处	必配	—	
污水处理设施	不能污水纳管的村庄必须设置小型污水处理设施	—	—	—	每个行政村设一处	—	选配
公交站点	建议靠近村委会设置和居民点多点设置。如设公交始末站,其用地面积参照《公交场站规划用地及建设标准》	—	—	—	—	—	必配
公共厕所	一般村庄可设置在行政便民服务中心;有旅游功能的村庄可结合游客服务中心设置。村公共活动场所、村民委员会、无卫生设施的地区应设置公共厕所	—	50	—	—	—	必配



乡村“宜居”设施一览表

设施名称	基本内容	设置要求	建议规模		服务人口/范围	配置要求	
			用地面积(平方米)	建筑面积(平方米)		自然村	行政村
便民商店	肉菜、粮油副食、调味品、日用品等生活必需品供应、金融服务功能、维修服务、理发浴室、物流配送、邮件快递服务等功能	可结合村庄主入口或便民服务中心设置	—	50	每个行政村设置一处	—	必配
红白事中心(村民食堂)	举办红白事, 兼具膳食供应, 提供堂食或配送至老年人家庭	建议多村共享, 综合设置, 分时使用, 村民食堂可兼做老年助餐服务, 有旅游功能的村庄可兼容特色餐饮服务	800	1000	—	—	选配
村民益智健身苑点	健身器材、游戏场地	健身器材不少于8件	—	—	100户设置一处	必配	—
健身步道	建议沿河沿路设置, 一般长度不小于300米, 宽度不小于1.2米; 建议乡村振兴示范村、美丽乡村示范村建设步道长度不小于500米		—	—	—	—	必配
多功能运动场	广场舞等室外的健身场地, 如篮球场、羽毛球场等	建议与行政便民服务中心设置在同一处	400	—	每个行政村设置一处	—	必配

青浦区莲湖村大礼堂 (红白事中心)



青浦区朱家角镇张马村便民商店



惠南镇海沈村田间栈道和骑行步道





乡村“宜业”设施一览表

设施名称	基本内容	设置要求	建议规模		服务人口/ 范围	配置要求	
			用地面积 (平方米)	建筑面积 (平方米)		自然村	行政村
为农综合服务站	农技推广、农资供应、农业信息、农机质保、益农信息社、培训与远程教育	建议与便民商店综合设置	—	50	—	—	选配
乡创中心 (青年中心)	技能培训、就业指导、创业指导、人才交流等	创业青年较多的村庄按需配置，可利用综合文化活动室或为农综合服务站	—	200	—	—	选配
室内健身室	桌球、乒乓球、健身器材、舞蹈教室等	可设置在综合文化活动现场室内	—	100	—	—	选配

## 宜业目标

吸引多元、新业态进入乡村，促进村民在地就业。灵活嵌入共享办公等低成本的创新创业空间，提供就业指导、培训等服务。

## 策略引导

- 就业无忧：保障村民在乡村拥有更多就近就业的选择，保障乡村有一定比例的就业空间。
- 服务无距：为就业人群提供全方位、全天候、多功能支持的活力空间，包括便捷的商业服务，共享的运动、学习、培训和休闲空间。创业青年较多的村庄按需配置乡创中心（青年中心），结合邻里驿站设置乡村电商平台和物流收发点。

左：青浦区章堰村人才发展中心  
右：惠南镇海沈村青年中心





乡村“宜游”设施一览表

设施名称	基本内容	设置要求	最小规模		服务人口/范围	配置要求	
			用地面积(平方米)	建筑面积(平方米)		自然村	行政村
农产品销售展示中心(农夫市集)	村民售卖农产品的场所	不定期使用,可露天临时设置	—	—	—	—	选配
游客服务中心	提供旅游信息、咨询、失物招领、纪念品售卖等	有旅游功能的村庄按需配置	—	—	—	—	选配
游客停车场	为外来游客车辆及旅游大巴提供停放场所	结合旅游景点设置,以客流量配置	—	—	—	—	选配

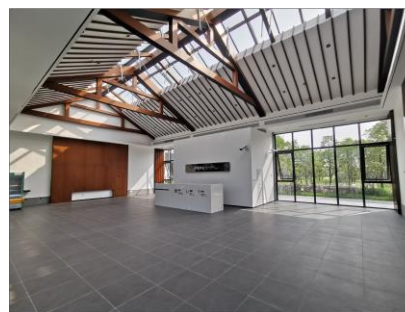
### 宜游目标

营造丰富多样、亲近自然、无处不在的休闲空间,提供便民多样的旅游休闲配套,满足外来游客的购物、休闲、娱乐需求。

### 策略引导

- 提供对内可服务村民、对外可兼顾游客的多样化商业服务设施,如农产品销售展示中心(农夫市集)、游客服务中心。
- 外来游客较多的村庄可按需配置游客停车场,与村民停车场区分,避免对村民日常生活的干扰。

宝山区塘湾村沪苏厅堂  
(游客服务中心)



左:吴房村乡村餐厅和咖啡馆  
右:青浦区莲湖村农夫市集





乡村“宜养”设施一览表

设施名称	基本内容	设置要求	最小规模		服务人口/范围	配置要求	
			用地面积 (平方米)	建筑面积 (平方米)		自然村	行政村
乡村长者照护之家	以集中住养为主，兼顾日间照料、上门服务、助餐等。为农村老年人提供托养、医养、康养、体养、文养、智养等“六养融合”服务	重点在集中居住点和老年人口较多的行政村配置	—	300	每个镇至少设置1处，可根据人口规模在几个临近村配置1处	—	选配
标准化老年活动室	含老年教育、情绪疏导、纠纷调解、政策法律咨询、为老便民服务、老年团体活动等功能	建议在综合文化活动现场室内综合设置，且布局在一楼	—	160	每个行政村设置一处	—	标配
示范睦邻点 (老年助餐点)	为独居、高龄、困难等老年人提供就餐、休闲、学习、议事、调解、娱乐、健康宣传等服务。兼具老年助餐点功能，为农村老年人提供膳食加工、集中就餐及送餐服务，集中就餐10人以上可设立	建议与邻里驿站综合设置，且布局在一楼	—	20	100户设置一处	标配	—
居村儿童之家	婴幼儿养育托管	建议与乡村长者照护之家综合设置	—	50	—	—	选配

### 宜养目标

孝亲敬老的乐龄生活，满足养老与托幼需求，保障全生命周期的康养生活。

### 策略引导

- 老有所养：发展示范睦邻点，推动互助型养老服务发展。支持利用农民房屋和农村集体所有的土地、房屋等资源，发展符合农村特点的养老服务。均衡布局养老服务综合设施，为农村老年人提供托养、医养、康养、体养、文养、智养等融合型服务。
- 幼有所托：幼儿较多的地区可配置居村儿童之家提供婴幼儿养育托管服务。

左：奉贤区农村宅基睦邻“四堂间”实现家门口快乐养老  
右：崇明区花漂村示范睦邻点志愿者为老人理发





乡村“宜学”设施一览表

设施名称	基本内容	设置要求	最小规模		服务人口/范围	配置要求	
			用地面积(平方米)	建筑面积(平方米)		自然村	行政村
综合文化活动室(党员远教播放点)	党员远教播放点、文艺演出、展览、电影放映、大型会议、百姓戏台、农民书屋、道德讲堂、网络直播平台、妇女之家、母婴设施等	建议与便民服务中心综合设置	—	200	每个行政村设置一处	—	必配
文化展示馆	村史馆、农耕文化博物馆	建议在综合文化活室内综合设置	—	50	每个行政村设置一处	—	选配

### 宜学目标

提供丰富充足的学习体系，倡导终身学习新风尚。提供多彩趣味的文体休闲和学习空间，满足不同年龄段村民精神文化需求。

### 策略引导

- 通过综合文化活动室、文化展示馆，提供老年学校、中青年培训、创业课堂、农民书屋、儿童教育辅导等丰富多样的功能，满足不同年龄层次人群的学习交流等精神文化需求。
- 综合考虑村庄未来人口结构变化情况，规模较大的保留村可增加幼小教育设施。

崇明岛村级文化活动中心



左：浦东新区连民村玫瑰书屋  
右：青浦区章堰村文化馆





## 3.6 分类引导 的有机更新

### 分类引导

本《导则》在符合上位规划要求前提下，对农民集中归并点（X点）和农村保留居住点（Y点）和近、远期撤并村进行分类引导，倡导渐进式的有机更新。

**农民集中归并点（X点）：**以新建为主，应符合《导则》中的“设施配置”要求。确保必配设施到位，面积达标；选配设施结合村庄定位，体现功能特色。

**农村保留居住点（Y点）：**以小尺度、渐进式的微更新为主，以《导则》为目标，结合实际需求，挖掘可利用的闲置资源，优先补齐必配设施，面积尽量达标。

**近期撤并村：**针对2022年前撤并的村庄，以挖潜利用现状建筑空间，满足必配功能，不允许新扩建造成资源浪费。

**远期撤并村：**针对2022年后撤并的村庄，应保障便民服务中心和邻里驿站为核心的一站式家门口服务综合体建设，允许新增建筑面积，不宜新增建设用地。

分类引导示意





## 第三部分 场景引导

04

# 场景引导



## **总体目标**

**4.1 睦邻友好场景**

**4.2 健康养老场景**

**4.3 自然生态场景**

**4.4 创新生产场景**

**4.5 未来创业场景**

**4.6 艺术文创场景**

**4.7 旅游休闲场景**

**4.8 智慧治理场景**



## 04 场景引导

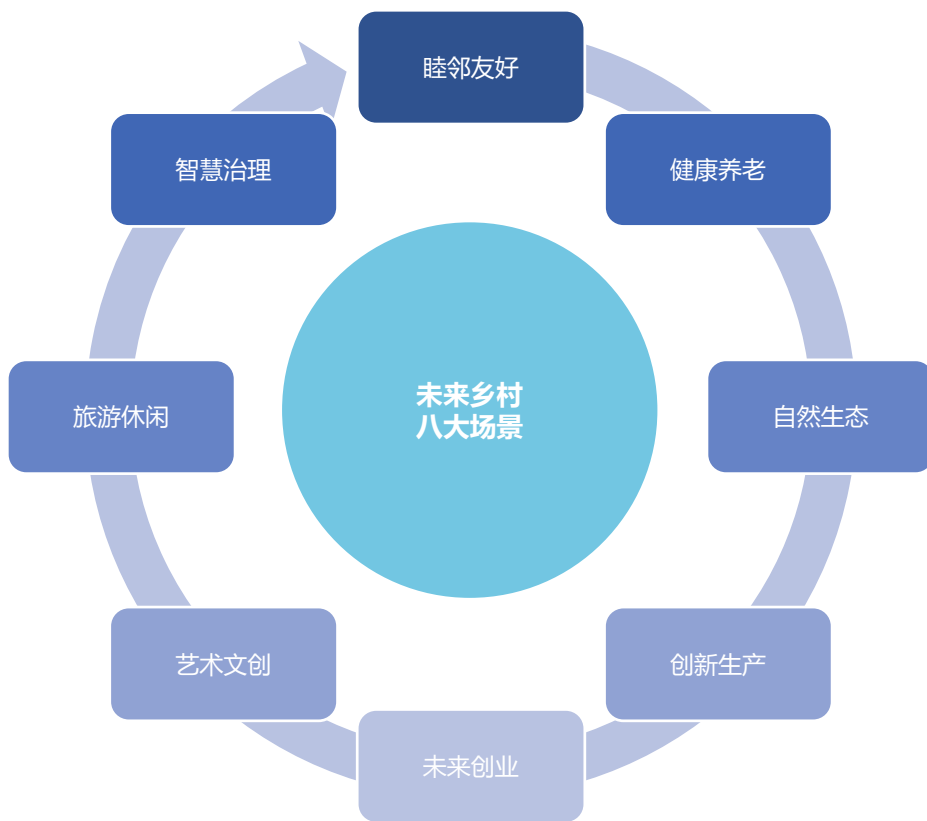
### 总体目标

按照生活、生产、生态、治理方面的策略引导，因地制宜、应对未来趋势，构建不同功能特点的乡村社区生活圈，打造特色鲜明、丰富多彩的乡村社区。

乡村社区场景是乡村未来发展愿景的展现，按照不同特色主题功能，《导则》提出以下乡村场景：**睦邻友好、健康养老、自然生态、创新生产、未来创业、艺术文创、旅游休闲、智慧治理**，共计8类（实际建设中，不限于8类场景）。

在满足6.3章节行政村和自然村必配设施基础上，《导则》针对不同场景提供“配置设施清单”作为引导，乡村结合自身需求可灵活搭配。

八个场景化特色功能引导





## 4.1 睦邻友好 场景

### 场景目标

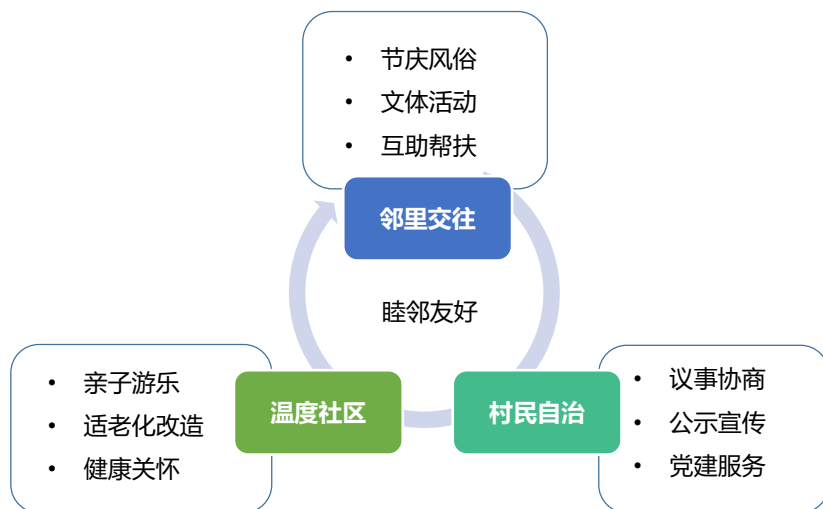
睦邻友好场景是应对乡村“空心化”问题，增强乡村亲缘、地缘联系，重建乡村社区共同体的场景设想。

邻里交往——体现乡村亲缘、地缘特点，尊重地方传统良俗，增加日常交往的机会和场所，增强乡村归属感。

村民自治——建立健全协商议事机制，村内事务公开透明，运用信息化技术畅通村民参与村内事务的渠道。

温度社区——适应大都市高城镇化特点，吸引进城的“农二代”、“农三代”短期回归乡村，关爱乡村空巢老人的生活和健康，打造有温度的乡村社区。

睦邻友好场景  
功能引导



### 适用对象

适用于空心化问题突出、村史较长、规模较大的保护保留村庄。

### 功能与设施引导

场景设施重在打造社区温度，提升村民主人翁精神，解决农村空巢老人的社会问题，恢复乡村活力。设施面向全年龄段人群，可将行政村层级设施按需配置在自然村层级。



### 睦邻友好场景 设施引导



\*有编号的设施对应附件的《乡村公共服务设施配置清单》

### 松江区泖港镇黄桥村

黄桥村以功能策划和村庄设计为前提，面向未来，构建乡村社区生活圈，激发乡村更新内生动力，吸引了不少“农二代”、“农三代”回流乡村。从老人、游客及未来将导入的黄桥科技园等不同人群需求出发，综合布置公共服务设施。设施服务范围扩大至周边四村，服务人群更广泛。设施能级提升，功能涵盖行政、养老、医疗、公共交通、文化、农技服务等多个领域。





## 4.2 健康养老 场景

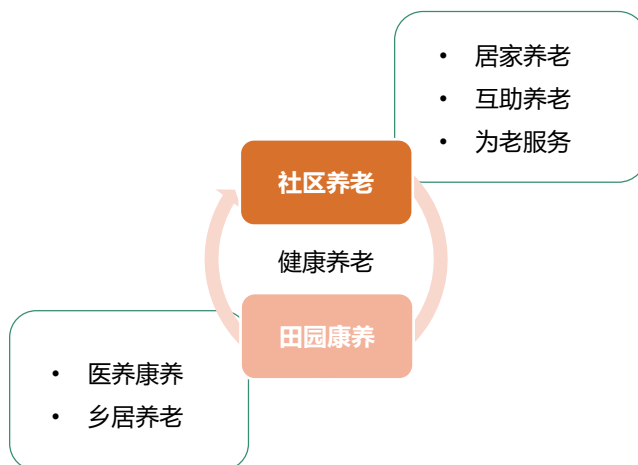
### 场景目标

健康养老场景应对老龄化程度突出的村庄，以及具备生态环境优势、适合发展医养、康养产业的村庄。

社区养老——服务当地老年原住民，设施提供集中供餐、医疗救助和交流活动等服务功能。

田园康养——服务入驻乡村的医养、康养产业，设施结合优美的乡村自然环境，提供高品质的医疗中心、康复中心和丰富的教育休闲活动场所，满足都市人实现归园田居的美好向往。

健康养老场景  
功能引导



### 适用对象

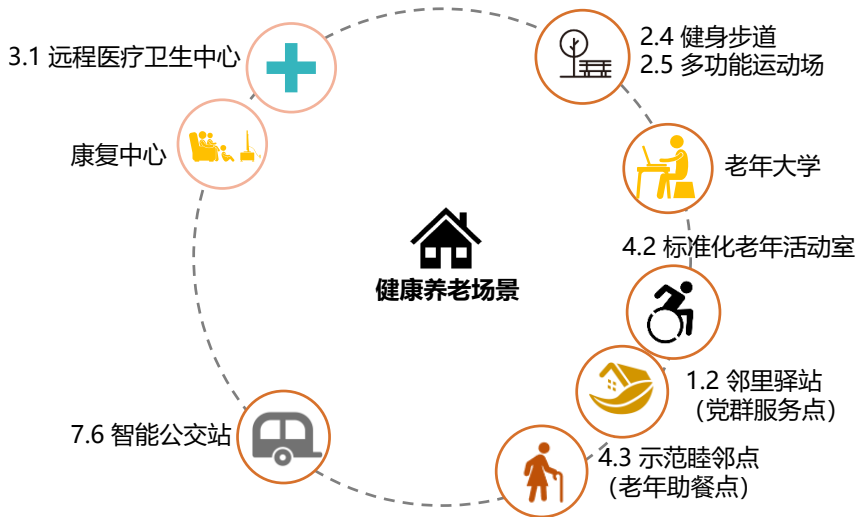
适用于老龄化程度突出以及发展养老、康养产业的村庄。

### 功能与设施引导

面向老年人需求配置相关设施和服务。设施服务半径应考虑老年人的出行特征。设施应考虑无障碍设计等适老化措施。结合邻里驿站和示范睦邻点综合设置助餐、文化活动等功能，方便老年人到达和使用。结合老年村民出行需求，提升智能交通出行服务水平。



健康养老场景  
设施引导



\*有编号的设施对应附件的《乡村公共服务设施配置清单》

奉贤区农村宅基睦邻“四堂间”

“四堂间”利用农村闲置宅基地房屋进行改造，以“政府牵头、社会赞助、村委负责、老人自愿”的机制，提供多样化、多层次的养老服务。政府负责引导和扶持，社会组织承担运营功能。

“四堂间”不仅解决了农村留守和独居老年人的日常吃饭、精神陪伴问题，也减轻了老年人家属的压力，有效促进了老年人之间以及与外界的交流，增进了邻里和谐，提升了村民幸福感。

**宅基睦邻“四堂间”**

老人吃饭的饭堂

聊聊家常的客堂

提供文化服务的学堂

自治议事的厅堂



## 4.3 自然生态 场景

### 场景目标

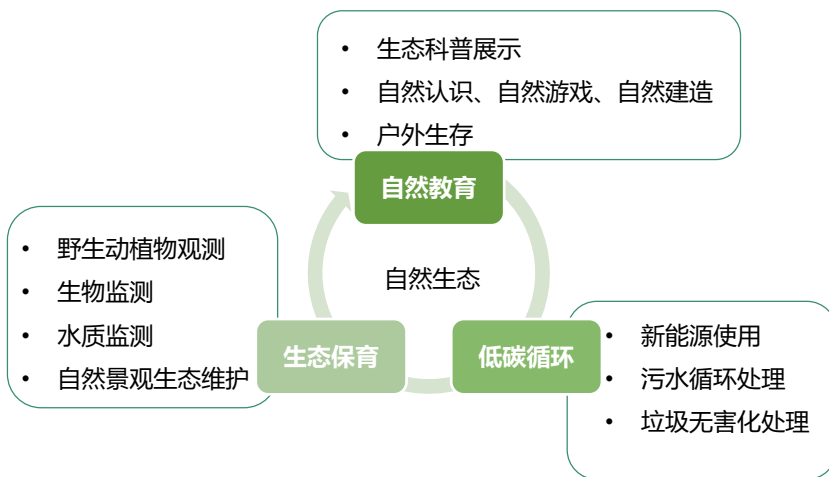
自然生态场景展现乡村生态保育功能，兼顾自然教育功能，基础设施应达到低碳循环要求。

生态保育——以自然生态场景为目标的村庄，应遵循“生态优先”的原则，构建生态治理体系，做好自然生态维护工作，协调人与生物圈的相互关系，维系自然资源的可持续利用与永续维护。

自然教育——为青少年和城市人提供认识自然的科普教育机会，鼓励生态工作者和NGO组织参与保护和宣传工作。

低碳循环——力争实现区域内“零排放”，鼓励新能源使用、污水循环处理、垃圾无害化处理等技术创新和政策试点，减少碳排放，为上海实现碳达峰碳中和目标提供示范和经验。

自然生态场景  
功能引导



### 适用对象

位于生态敏感地区，或生态资源别具特色需要保护的村庄。

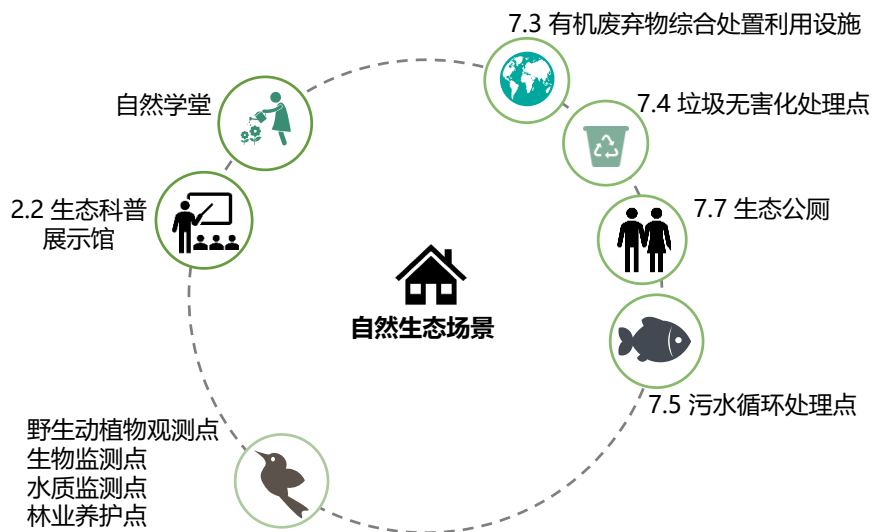
### 功能与设施引导

自然生态场景应在满足生态环保要求的条件下，兼顾人的需求，且仅以满足最低需求为标准，尽量减少对生态环境的人为干扰。

功能配置上可引入与自然生态相关性较高的科研和科普等功能，设施建设应实现低碳环保。



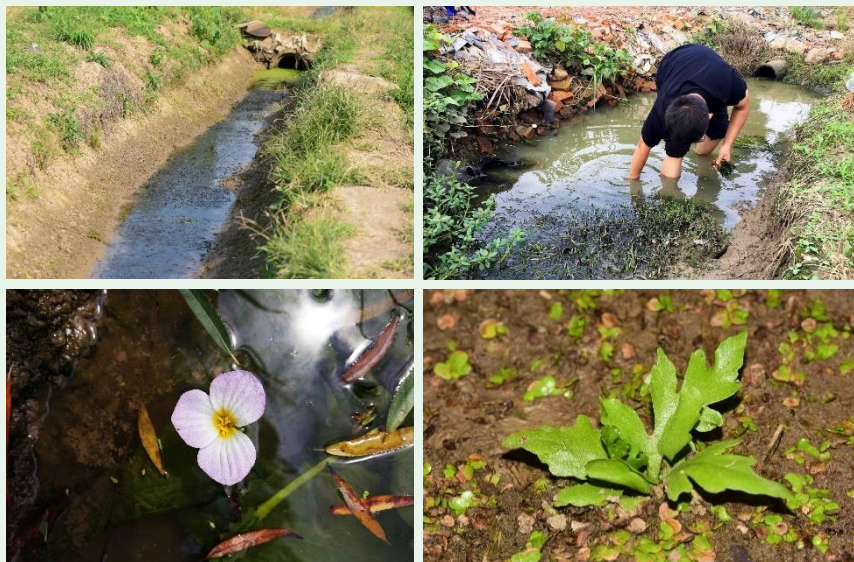
自然生态场景  
设施引导



\*有编号的设施对应附件的《乡村公共服务设施配置清单》

浦江郊野公园科普示范基地

浦江郊野公园科普示范基地主要进行上海水生生物的保育和相关试点研究工作。引入了近30种乡土水生植物，以及鱼类和两栖动物。基地保持自然状态，一直维持较高的生物多样性。在不同的季节也可给游客带来不同的欣赏和体验。





## 4.4 创新生产场景

### 场景目标

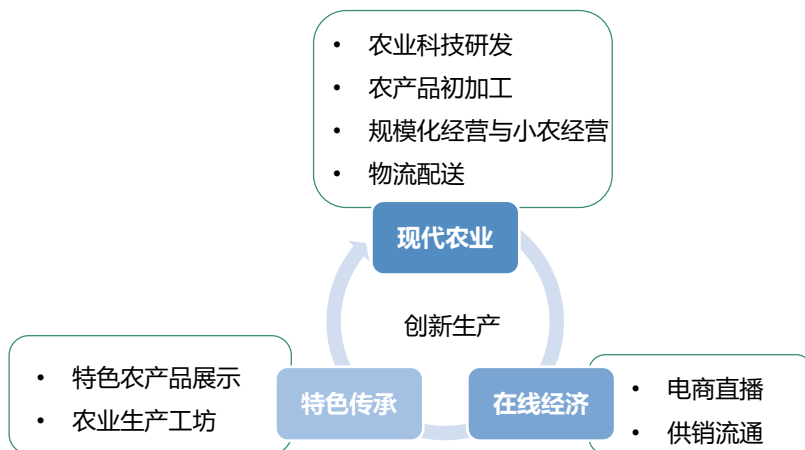
创新生产场景展现乡村农业产业转型，农民在地多样灵活就业的愿景。

**现代农业**——围绕农业产业转型的需求，提供农业科技研发、农产品初加工、物流配送等设施，合理保障小农经营的需求，让农业生产走上现代化、专业化、特色化的道路。

**特色传承**——打造当地特色农业品牌，提供特色农产品展示与体验场所，拓展产品策划、深加工、包装等上下游产业。

**在线经济**——支撑现代农业转型，以信息化为基础，创新管理方法，打造农产品智慧供销平台，提供电商直播、定制化服务等新业态。

创新生产场景  
功能引导



### 适用对象

打造当地特色农业品牌、面临农业转型，或位于现代农业片区内的村庄。

### 功能与设施引导

场景中部分设施用地可采用“建设用地+设施农用地”综合布局的形式，结合功能需求组合安排建设用地和非建设用地。



创新生产场景  
设施引导

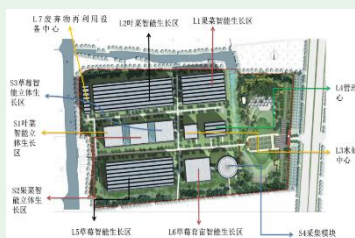


\*有编号的设施对应附件的《乡村公共服务设施配置清单》

青浦区章堰科技农业园

章堰科技农业园由中建八局投资建设，是重固镇区域综合开发项目中重要的都市高科技农业子项目。

章堰科技农业园以优质农产品生产和现代设施农业高新技术集中示范为目标，运用了智能化、自动化、模块化、集约化的高科技农业生产技术，是国内高科技农业技术研发、应用、展示以及休闲旅游的展示窗口。





## 4.5 未来创业场景

### 场景目标

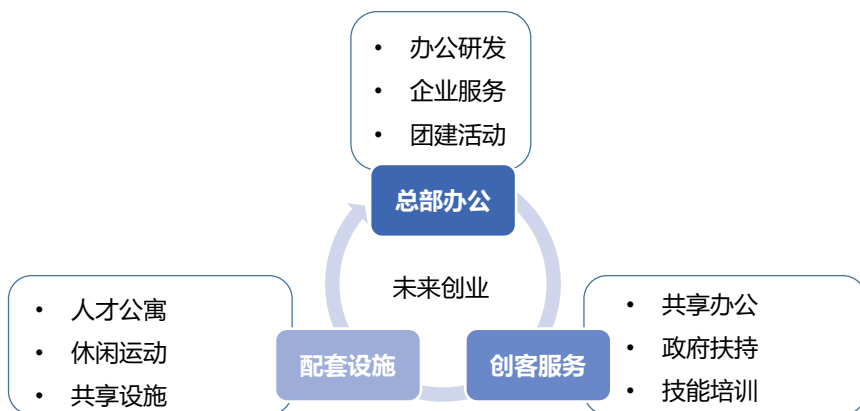
未来创业场景是乡村承载新功能、新业态的场景设想，围绕创新产业和青年人的需求，提供服务和配套设施，体现乡村价值优势。

**总部办公**——为企业提供优美的自然环境和宜人的工作空间，并提供一站式的政府相关服务，和丰富的团建活动场所。

**创客服务**——服务青年创新创业，提供共享的办公会务空间，政府搭建平台，提供扶持政策，降低创业成本，让乡村成为青年创业的始发地。

**配套设施**——适应中青年人群生活特点，提供环境优美、设备齐全的人才公寓，满足年轻人健身、娱乐等休闲需求，提倡共享文化，增加共享、循环使用的设施。

未来创业场景  
功能引导



### 适用对象

适用于有新型产业入驻，或临近工业区、有中青年员工入住的村庄。

### 功能与设施引导

设施配置应适应中青年人群特征需求，提倡共享文化和低碳理念。企业参与乡村更新，建设总部办公项目应以存量利用为主，延续乡村风貌。人才公寓宜利用现有宅基地更新利用，规范运营。



未来创业场景  
设施引导



\*有编号的设施对应附件的《乡村公共服务设施配置清单》

张江镇新丰村乡村人才公寓

张江镇新丰村乡村人才公寓是连接城市与乡村的桥梁，通过盘活农村闲置宅基地，进行统一装修管理，解决张江周边企业员工安居问题。不仅有利于企业留住人才和村民实现增收，还带动整个新丰村生活配套和环境品质提升，衍生出的文旅线路进一步助力农村集体经济发展。

乡村人才公寓通过组织特色活动加强互动，促进了本地村民和新农村更好地融合，是让人才安居乡村从而实现乡村振兴战略谋划的重要抓手。新丰村通过实践，让人才融入乡村、让村民接纳人才，实现互惠共赢的良好效果。





## 4.6 艺术文创 场景

### 场景目标

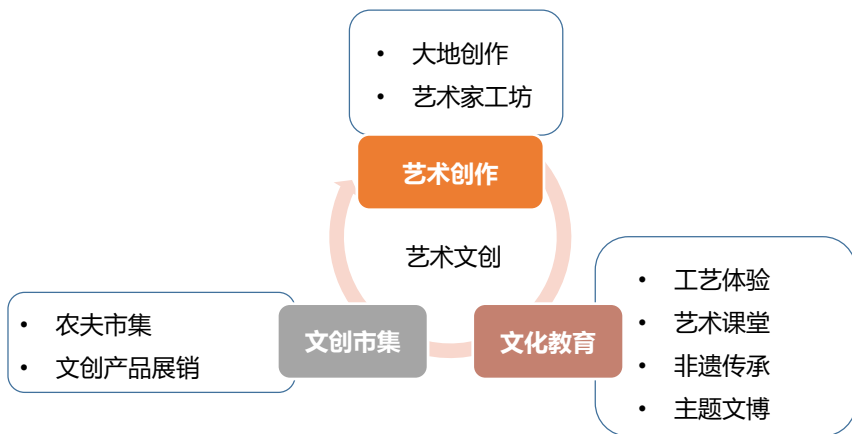
艺术文创场景，发挥乡村特有的美学价值和丰富的非物质文化遗产资源优势，为艺术家、建筑师等团队或个人参与美化乡村的行动提供服务。

艺术创作——结合乡村更新，为艺术家提供室内外艺术创作空间和展示交流场所，打造乡村文创IP和文创产业链。

文创市集——打造当地文创产品市集，为都市人提供休闲娱乐的好去处，运用艺术传媒打造乡村宣传平台。

文化教育——弘扬乡村传统文化和匠人精神，为艺术季、丰收节、赶集等乡村活动提供服务和设施，提供工艺体验、艺术课堂、非遗传承和专业文博等设施场所。

艺术文创场景  
功能引导



### 适用对象

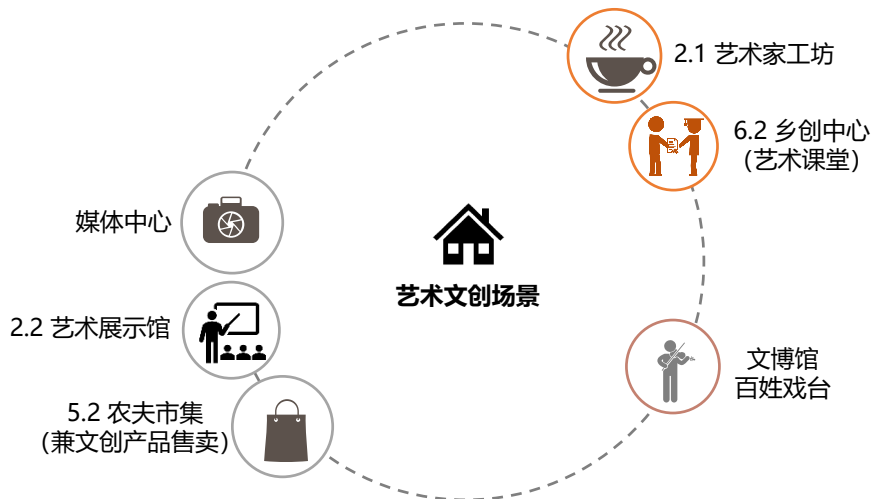
适用于个人或社会组织参与乡村更新，展现乡村文化特色，并有一定休闲旅游功能的村庄。

### 功能与设施引导

场景打造应强化艺术氛围，设施建设应经过艺术设计，体现当地文化特色。鼓励运用地方工匠技艺，使用当地建材，利用好废弃旧物件，使公共服务设施成为村里的文化标识。鼓励设施在不同时段做复合利用，避免闲置和浪费。



艺术文创场景  
设施引导



\*有编号的设施对应附件的《乡村公共服务设施配置清单》

浦东惠南镇海沈村艺术季  
暨惠南镇农民丰收节



浦东祝桥镇星火村  
公共空间设计 (前后对比)





## 4.7 旅游休闲 场景

### 场景目标

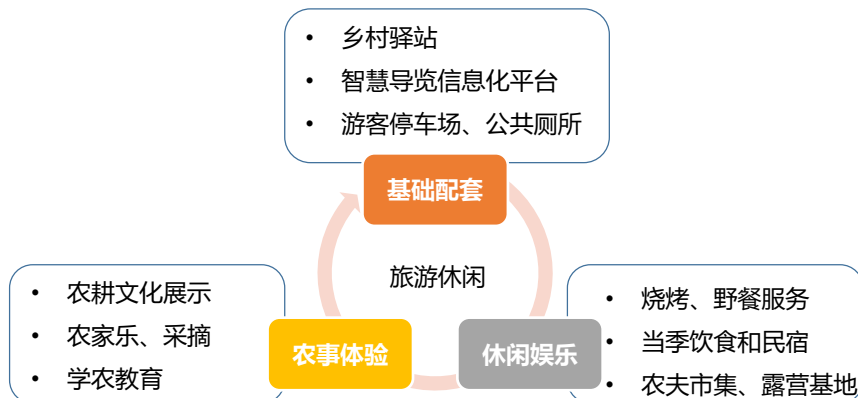
旅游休闲场景，是在坚持生态优先，突出乡村特色的基础上，满足人们多样化的需求，丰富乡村“食、宿、游、购、娱、体”等功能，增加乡村游憩趣味的场景设想。

**基础配套**——为乡村旅游提供基本设施保障，以“原生态游憩”为导向，运用信息化手段加强旅游服务，建设生态集约的基础配套设施。

**农事体验**——体现“慢游憩、多教育”的理念，营造乡村慢生活场景，增加乡村趣味性农耕体验，为青少年提供学农教育场所。

**休闲娱乐**——引导“绿色生活、低碳消费”休闲方式，为游客提供具有乡村特色的多元服务和产品。

旅游休闲场景  
功能引导



### 适用对象

适用于旅游资源丰富，如历史文化名村、“公园型”乡村振兴示范村（片区），以及郊野公园和环新城生态公园带内的村庄。

### 功能与设施引导

基础设施配置应符合“生态优先、公益共享”的要求，合理确定配置标准，集约节约用地。农事体验项目应避免对现状地类产生过多过大调整，空间场所设计应符合“野趣”要求。休闲娱乐设施不易建设体量较大的建筑，应延续乡村风貌特色，避免过重的城市建筑设计痕迹。



旅游休闲场景  
设施引导



\*有编号的设施对应附件的《乡村公共服务设施配置清单》

青浦区青西郊野公园  
水森林和莲湖村

青西郊野公园位于青浦区大莲湖畔，毗邻西岑社区和青浦新城，一期于2016年10月开园，开园面积约4.6平方公里。

郊野公园内包含湿地、湖泊、河流、森林等多样化的生态环境，生态系统完整，水生生物物种多样。园内保留有江南水乡特色的莲湖村，粉墙黛瓦，荷塘竹色，吸引了很多游客和摄影爱好者。





## 4.8 智慧治理 场景

### 场景目标

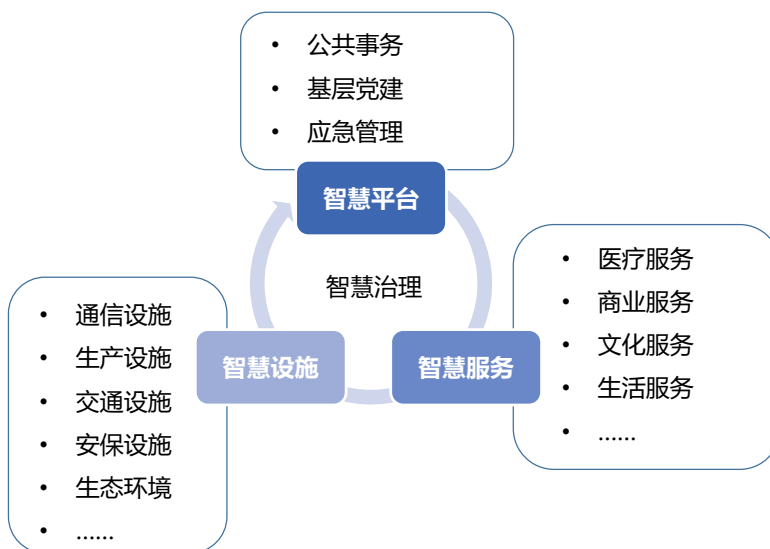
智慧治理场景是对未来技术革新，改变乡村治理方式的场景设想，将结合智能技术构建以人为本、便捷高效的社会管理、健康管理、生产管理体系。

**智慧平台**——充分运用信息化技术，搭建乡村数据平台，提供一体化、集成化、可感知、界面友好的乡村事务应用平台。

**智慧设施**——构建智慧化的乡村基础和公共服务设施体系，服务生产、生活、生态和治理需求。

**智慧服务**——将互动智能化技术运用到医疗、商业、文化、交通等各项服务，将城市优质服务远程引入乡村，构建城乡一体化服务，提升村民舒适度和幸福感。

智慧治理场景  
功能引导



### 适用对象

适用于未来乡村的智慧化改造。

### 功能与设施引导

智慧治理场景应根据村庄特点，服务乡村未来发展需求，按需逐步完善信息基础设施，分类改造现有设施，做好预留，面向管理和村民需求，形成一体化、集成化、可感知、界面友好的智慧应用。



智慧治理场景  
设施引导



\*有编号的设施对应附件的《乡村公共服务设施配置清单》

青浦区赵巷镇中步村5G建设

青浦区赵巷镇中步村是上海5G建设的第一村，围绕公共安全和民生服务保障管理平台，布设前端感知设备。借助5G技术能力，在完成5G基础设施建设的基础上，通过打造治理一张图、服务一张图、生产一张图，以信息技术为村居赋能。从基础设施层，通过5G网络层上升到平台层，在数字治理、数字惠民，数字生产经济等领域开展各项应用，实现乡村的数字化建设。



**宣传 教育 管理 监督 互动**

**智慧党建**  
 党务收缴·更省心  
 组织生活·规范化  
 党务管理·全覆盖  
 掌上党校·方便学  
 考核评价·立体化  
 应用平台·智能化

**政务服务**  
 乡村政务管理实现数字化、智能化  
 建立乡村大数据平台，实现乡村基层的组织、农户、基础设施的网格化管理，助力政府管理职能提质增效、科学决策。

**多管齐下，互联网+乡村新文明**

**乡风文明**  
 打造文明乡村，树立先进事迹，突出乡村历史沉淀和民俗特色，展现新时代的乡村精神文明。

**平安家园**  
 打通基层管理壁垒，在线一站式  
 乡村平安家园，治安监控、火点监测、疫情防控、无人机巡逻、处置流程管控，守护乡村平安。

**生态环境监测网，可视化，网格化**

**生态宜居**  
 生态自然环境一体监测，大数据分析，村容村貌管理、污染破坏溯源，效果可视化，生态可持续发展。

**巩固脱贫成果，防止返贫致贫**

**防贫监测**  
 建立乡村低收入群体的对象识别、常态化监测预警、精准施策观察等能力，防止贫困户返贫和新生致贫



## 第四部分 实施与行动

05

# 多方参与共建美好田园



**5.1 规划衔接**

**5.2 六共模式**

**5.3 落实行动**



## 05 多方参与共建美好田园

### 5.1 规划衔接

#### 与国土空间规划体系的关系

**总体规划：**市区层级的国土空间总体规划宜明确指导乡村社区生活圈规划工作的总体要求，浦东新区和郊区新市镇国土空间总体规划宜明确发展目标、规划原则等内容要求。

**单元规划：**单元规划宜明确乡村社区生活圈规划发展目标、规划原则等内容要求。

**详细规划：**郊野单元村庄规划内“乡村社区生活圈规划”章节应明确乡村公共服务设施类型、布局、规模和配置要求，乡村公服设施的配置标准以本导则为准。

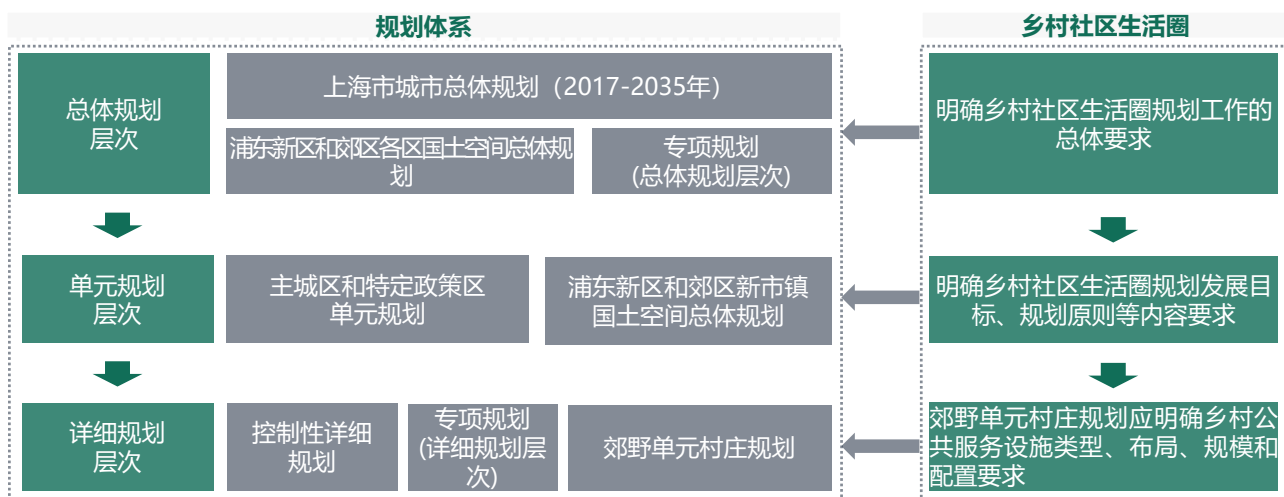
#### 指导其他规划和行动方案

全域综合整治试点规划、农民相对集中居住的实施方案、保留保护村的改造与微更新计划、乡村振兴示范村的村庄设计中，应纳入乡村社区生活圈专题内容。各种乡村实践活动如涉及乡村公共服务设施建设，应符合本导则相关要求。

#### 建筑风貌引导

乡村公服设施建筑风貌应符合《上海市村庄设计导则（2020）》、《上海市郊野乡村风貌规划设计和建设导则》、《上海乡村传统建筑元素》相关要求。

乡村社区生活圈与规划体系的衔接





## 5.2 六共模式

### 目标

通过共创治理机制、共商社区需求、共绘规划蓝图、共建社区家园、共享建设成果、共维治理成效的“六共路径”，鼓励集体经济组织、政府、企业、社会组织、乡村责任规划师、乡贤、村民等多元主体积极主动参与乡村共建。

### 共创治理机制

搭建街镇、集体经济组织、乡村责任规划师、社会组织、村民等多元主体共同参与的协同机制。强化政府管理和集体自治的上下互动、增强部门的横向协同，打造“上下互动、左右贯通”的社区多元治理网络。

### 共商社区需求

围绕“五宜”统筹明确普适性标准导向，通过自上而下评缺口与自下而上集需求相结合，众筹绘制乡村社区需求清单精准查找在地化服务缺口。

### 共绘规划蓝图

整合力量围绕一张蓝图推进。所有工作围绕一张蓝图，多主体共同参与，保障蓝图可阅读、可理解、可操作、可实施。

### 共建社区家园

整合条线部门和多元实施主体力量共同推进建设。形成滚动持续的实施机制，分目标分阶段地推进项目实施。

### 共维治理成效

多维度评价治理成效，改变单向考核机制，注重村民的实时反馈，鼓励村民成为社区主理人。

### 共享建设成果

鼓励和引导集体、村民积极参与社区运营维护，多元形式宣传和总结生活圈行动经验。

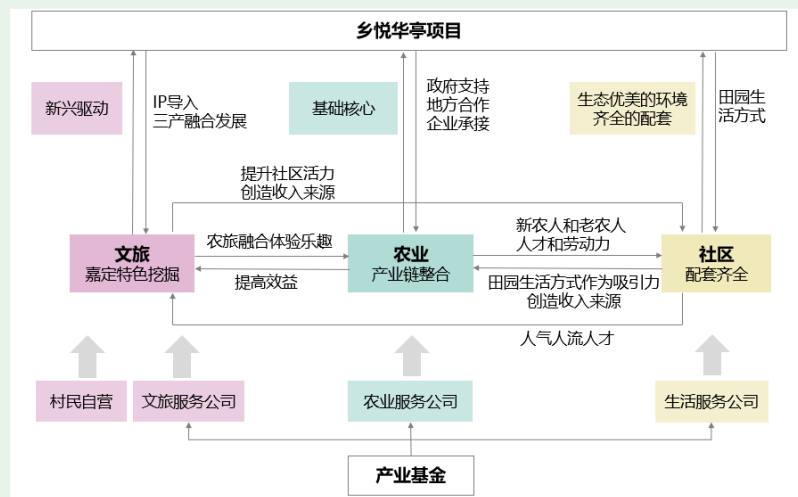


## 运营参考

### □ 企业主导1

嘉定区联一村乡悦华亭  
项目运营机制

国企（上海地产集团）+ 民企（蓝城集团）+ 政府（华亭镇）合作。上海地产集团、蓝城集团联合成立房地产开发运营公司（地产乡悦），主导项目开发。上海地产集团负责投资建设，蓝城集团负责风貌设计，华亭镇负责农用地流转、建设用地腾地、农户安置、规划报批、争取政策等。



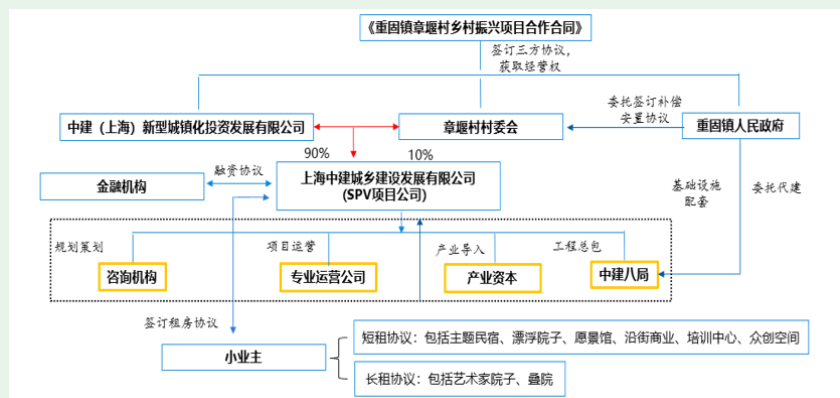
(资料来源：上海地产集团)

### □ 企业主导2

青浦区章堰村  
建设和运营模式

章堰村核心区项目由章堰村村委会与中建（上海）新型城镇化投资发展有限公司按照股权比例10%：90%成立合资公司，合作期限暂定40年，建设期2年，运营期38年，双方同股同权。

中建重固公司负责工程总包、产业导入、项目运营，重固镇政府负责签订补偿安置协议和代建基础设施配套。



(资料来源：中建（上海）新型城镇化投资发展有限公司)



### □ 政府搭平台1

奉贤区吴房村  
总体运作机制框架

吴房村集体经济组织联合国有企业、民营企业，搭建三个平台公司。胤腾公司（镇属全资集体企业）负责吴房村的开发建设工作。桃源里公司（由胤腾公司100%控股）负责青村镇资产管理。思尔腾公司由国有企业（盛石资本）持股35%，集体企业（桃源里）持股30%，民营企业持股35%（思画资本30%、恒润集体5%），负责吴房村的招商运营。

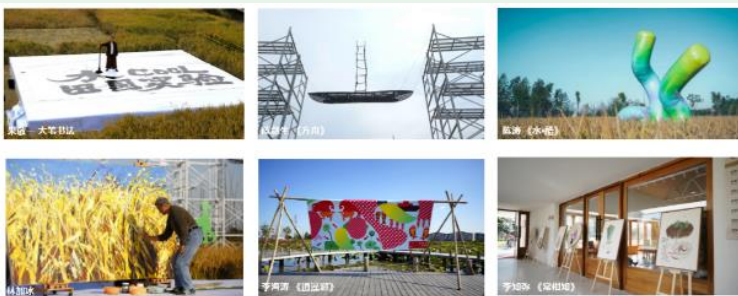


(资料来源：乡村振兴背景下上海大都市郊区乡村产业发展及政策供给研究2020.4)

### □ 政府搭平台2

金山区水库村  
水COOL·2019乡村艺术季活动

民企（乡伴集团）+国企（上青旅）+政府（漕泾镇）合作。上海青旅集团发挥文旅资源平台优势，乡伴集团发挥乡村开发运营优势，镇政府主要负责农民安置、基础设施建设、整体环境打造，并向市、区政府争取奖补资金。



### □ 集体经济组织与社会组织合作

崇明区富安村  
富安美术馆改造

富安村联合社会组织（蚂蚁社造），将闲置多年的危房改造为一座小型乡村美术馆，从曾经的乡村教育启蒙空间创生为当下的乡村美育空间。



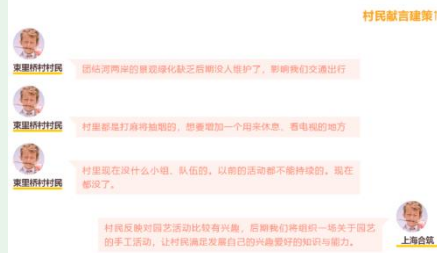


## □ 社会组织参与

宝山区束里桥村

“美丽乡村会客厅参与式营造计划”  
村民线下献言献策

公益机构（上海合筑）以村民需求为导向展开村民线下参与活动，引导居民参与进乡村发展具有可持续性的介入式乡村营造新模式。



## □ 乡贤推动

惠南镇海沈村

新村民驻扎乡村进行社会组织培育、  
乡村社区小花园改造

2021年惠南镇海沈村新村民李东峰租房驻扎在海沈村；开展在地化社区营造和乡村建设工作；通过空间微更新、楼组自治、微基金等多种载体，培养村民协商自治协商和行动能力。

通过恩派和城市工作网络，吸引更多关注乡村的社会创业者、教育创业者、艺术家、设计师等参与乡村营造。





## 5.3 落实行动

### 制定行动目标

**行动目标：**贯彻落实党的十九大和十九届五中全会精神，以人为本，关注生产、生活方面的需求，打造宜居、宜业、宜游、宜养、宜学的乡村社区，进一步落实上海2035总规构建“乡村社区生活圈”的要求，发挥村民主体的主观能动性，聚焦村民日常生产、生活的全面需求，优化居民点的公共服务设施配套，完善公共开放空间，提升出行便捷性，挖掘创新空间和就业机会，提高乡村生活的幸福指数。

**重点内容：**聚焦“品质完善”与“人性关怀”两大方面，通过村民调查，了解民生诉求，以广泛的工作参与为基础，实现社区共治。

- 品质完善：更加关注生活方式，由保障至提升逐步完善乡村社区生活圈服务体系，同时由普适策略走向针对人口结构与活动特征的差异化配置引导。
- 人性关怀：实现各类设施的空间布局与使用频率的高效契合，满足不同群体活动圈层的可达要求，并对新建和保留居民点进行分类引导，鼓励一站式家门口服务，推广便民服务中心和邻里驿站的建设。

### 搭建工作平台

镇政府牵头组织，按照实际需要以行政村为单位组织上报，区规划和自然资源局审查，镇村政府统筹各方需求和空间资源，搭建工作平台，运用好专家、乡村责任规划师、集体经济组织、企业、社会组织、乡贤、村民等多方力量，协同推进乡村社区生活圈行动。

- 区级工作协调小组：负责行动计划的统筹、协调、指导。  
由试点项目所在区的规划和自然资源局局长担任组长，区规划和自然资源局负责具体工作，包括组建试点推进小组、明确分工要求。统筹、协调各项工作的开展。
- 试点项目推进小组：负责具体项目策划、工作组织、实施推进。  
由各区规划和自然资源局牵头，联合项目所在村委会和村集体、乡贤能人、社区规划师、设计团队、社会组织、村民代表等组成推进小组。  
工作职责：
  1. 制定试点项目规划方案；
  2. 策划并开展宣传活动；
  3. 为乡村社区生活圈主题活动及报道提供素材；
  4. 全面推进试点项目的实施，及时做好相关总结工作。各区镇可视项目情况建立合适的组织方式，明确具体实施推进组成员。



## 开展需求评估

**整合自上而下和自下而上的力量，通过需求调查-规划评估-公众参与的工作路径，从生态、生活、生产、治理方面，寻找乡村社区短板，形成“短板清单”。**

**需求调查：**以村民需求为导向，对具体项目进行综合评估，重点聚焦保护保留村等现状诉求较多的成熟乡村，关注公共服务设施水平的提升，查漏补缺。

**规划评估：**以郊野单元村庄规划的乡村单元为范围（可以全镇为单位），建立动态评估及引导机制，结合需求缺口评估与土地资源梳理，明确哪些需求已经通过规划落实以及亟待完善的方面。

**公众参与：**加强协作式规划机制，积极纳入公众参与，组织听取社区居民、乡村企业、社会组织等利益相关者的意见和诉求，补充完善短板清单。

**短板清单：**结合各方需求和规划评估，形成主要包括生态、生活、生产、治理层面的短板清单。

### • 需求调查

**参与主体：**区规划和自然资源局、村委会和村集体、乡贤能人、社会组织、村民代表。

**阶段任务：**开展规划论证，组织现状评估，开展多渠道的需求调查，切实了解各方诉求。

**公众参与：**组织专家等技术支撑团队，探讨乡村发展瓶颈；开展各类现状评估与居民意愿调查；通过乡村规划师协调各类咨询工作，帮助村民了解相关政策与规划，有效参与规划讨论。

### • 规划评估

**参与主体：**区规划和自然资源局、村委会和村集体、设计团队及乡村规划师、乡村建筑师、专家团队。

**阶段任务：**组织推动小组，结合需求反馈与各方意见形成行动计划。

**公众参与：**提升行动计划的易读性，便于公众阅读与理解，引导社会公众通过多种形式参与行动方案的讨论，及时反馈意见。

## 制定行动计划

针对短板清单，结合需求紧迫度、实施主体积极性、实施难易度等因素，明确具体工作任务。

**分期计划：**生活圈实施的具体项目分为近远期清单，选取实施主体明确，有更新意愿或村民需求较为迫切的工作列为近期工作任务。



## 保障行动实施

**结合全域国土综合整治试点、乡村振兴示范村、农民相对集中居住、保护保留村乡村更新改造等项目的建设，开展乡村社区生活圈建设。**

促进乡村的共建共治共享，坚持以人民为中心，探索“政府-市场-村集体-村民-社会”五方协同的机制，注重设计团队、物业权利人与政府部门的协作，发挥村民自治作用。行动流程分为行动实施、跟踪评估两个阶段，具体工作要求如下：

### • 行动实施

参与主体：区镇政府、区规划和自然资源局、乡村规划师、乡村建筑师、媒体等宣传团队。

阶段任务：审核并推进具体行动计划，推广各类公众宣传活动，筹集行动计划专项资金，审批并落实各项建设。

公众参与：对于行动成果进行普及宣传，并组织社会力量参与行动计划的推广，积极利用乡村企业资源，加强邻里的共建共享。行动计划完成和投入使用后，及时举办田野运动会、村民微课堂、百姓戏台、亲子插秧、乡村艺术节等各类社区活动来提升乡村活力和凝聚力。

### • 跟踪评估

参与主体：区镇政府、区规划和自然资源局。

阶段任务：针对各项行动任务的规划与建设进行定期评估，并随时关注村民的新需求与新问题，引导行动计划的动态更新。

公众参与：通过实地走访、网络问卷等实时开展评估调查，针对村民诉求进行合理的转换与动态更新。

## 第四部分 实施与行动

06

附则





## 06 附则

### 6.1 生效日期

本《导则》自发布之日起试行。

### 6.2 动态更新

根据使用中出现的的具体情况，市规划和自然资源局将负责解释。

# 附件

## 乡村公共服务设施配置清单 村民调查问卷



# 附件

## 乡村公共服务设施 配置清单

设施模块	设施名称	基本内容	设置要求	最小规模		服务半径和配置要求		配置依据	
				用地面积 (平方米)	建筑面积 (平方米)	服务人口 / 范围	自然村		行政村
1. 行政服务设施	1.1.1 村“两委”办公场所	村“两委”的会议室等	——	500	100	每个行政村设置一处	——	必配	《上海市街道社区党群服务中心体系功能建设指导意见（沪委办〔2021〕33号）》、《关于印发〈上海市微型消防站建设标准〉的通知》（沪消防委〔2016〕29号）
	1.1.2 事务服务大厅（党群服务站、新时代文明实践站）	党群服务、新时代文明实践站、志愿者服务、社会保障、劳动就业、人口综合管理工作站、社区警务室、房屋租赁、党建服务、矛盾调解、法律援助、工商管理等	布局在一楼		400	每个行政村设置一处	——	必配	
	1.1.3 智慧乡村平台	含安防音视频信息，控制信息，水、电、燃气等供应设施信息，物业运营，农田节水减排设施与农村生态环境监测设施等	——		30	每个行政村设置一处	——	必配	
	1.1.4 应急平安屋	储备应急物资；开展经常性和常态化的应急知识科普和技能培训，作为村民应急避灾避难场所和应急队伍的联络点、集结点	宜设置在一处，建议与行政便民服务中心综合设置		——	每个行政村设置一处	——	必配	
	1.1.5 微型消防站	——	——		——	常住人口1000人以上的行政村设置	——	必配	
	1.1.6 物业管理用房	物业办公室	X点必配，其他类型居民点选配		30	每个X点设置一处	——	选配	
	1.2 邻里驿站（党群服务点）	家门口的党群服务点、便民服务点、商店、村民生活快递收发、电商直播和农产品物流收发的智慧驿站等，结合村民需求，提供个性化服务	共享集约，便捷可及。建议与党员网格点、示范睦邻点、老年助餐点综合设置		——	30	100户设置一处	必配	



设施模块	设施名称	基本内容	设置要求	最小规模		服务人口/范围	服务半径和配置要求		配置依据
				用地面积(平方米)	建筑面积(平方米)		自然村	行政村	
2. 文化体育设施	2.1综合文化活动室(党员远教播放点)	党员远教播放点、文艺演出、展览、电影放映、大型会议、百姓戏台、农民书屋、道德讲堂、网络直播平台、妇女之家、母婴设施等	建议与便民服务中心综合设置	——	200	每个行政村设置一处	——	必配	《上海市妇联关于进一步推进和深化妇女之家建设的意见》(沪妇〔2016〕91号)、《上海市人民政府办公厅关于本市贯彻推进基层综合性文化服务中心建设指导意见的实施意见》(沪府办〔2016〕号)
	2.2文化展示馆	村史馆、农耕文化博物馆	建议在综合文化活室内综合设置	——	50	每个行政村设置一处	——	选配	——
	2.3村民益智健身苑点	健身器材、游戏场地	健身器材不少于8件	——	——	100户设置一处	必配	——	《上海市体育局关于做好2020年市政府实事工程项目建设有关工作的通知》(沪群体〔2020〕33号文)
	2.4健身步道	建议沿河沿路设置,一般长度不小于300米,宽度不小于1.2米;建议乡村振兴示范村、美丽乡村示范村建设步道长度不小于500米		——	——	——	——	必配	——
	2.5多功能运动场	广场舞等室外的健身场地,如篮球场、羽毛球场等	建议与行政便民服务中心设置在同一处	400	——	每个行政村设置一处	——	必配	《上海市体育局关于做好2020年市政府实事工程项目建设有关工作的通知》(沪群体〔2020〕33号文)
	2.6室内健身室	桌球、乒乓球、健身器材、舞蹈教室等	可设置在综合文化活室内	——	100	——	——	选配	——



设施模块	设施名称	基本内容	设置要求	最小规模		服务人口/范围	服务半径和配置要求		配置依据
				用地面积 (平方米)	建筑面积 (平方米)		自然村	行政村	
3. 医疗卫生设施	3.1 卫生室 (社区卫生服务站)	初级诊疗服务、药事服务、延伸处方服务、预防保健、传染病预防、计划生育、慢性病管理、康复训练、医疗卫生讲座、心理咨询服务、社会工作室、病媒生物防制等	建议布局在一楼	——	200	每个行政村设置一处	——	必配	关于印发《上海市社区卫生服务机构功能与建设指导标准》的通知 (沪卫规〔2020〕011号)
	4.1 乡村长者照护之家	以集中住养为主, 兼顾日间照料、上门服务、助餐等。为农村老年人提供托养、医养、康养、体养、文养、智养等“六养融合”服务	重点在集中居住点和老年人口较多的行政村配置	——	300	每个镇至少设置1处, 可根据人口规模在几个临近村配置1处	——	选配	《上海市养老服务发展“十四五”规划》(沪社养老领〔2021〕3号)
4. 养老幼托设施	4.2 标准化老年活动室	含老年教育、情绪疏导、纠纷调解、政策法律咨询、为老便民服务、老年团体活动等	建议在综合文化室内综合设置, 且布局在一楼	——	160	每个行政村设置一处	——	必配	关于本市标准化老年活动室建设和管理的意见 (沪民老工发〔2018〕4号)
	4.3 示范睦邻点 (老年助餐点)	为独居、高龄、困难等老年人提供就餐、休闲、学习、议事、调解、娱乐、健康宣传等服务。兼具老年助餐点功能, 为农村老年人提供膳食加工集中就餐及送餐服务, 集中就餐10人以上可设立	建议与邻里驿站综合设置, 且布局在一楼	——	20	100户设置一处	必配	——	《上海市农村老年人示范睦邻点建设指引》(沪民养老发〔2021〕18号)
	4.4 居村儿童之家	婴幼儿养育托管	建议与乡村长者照护之家综合设置	——	50	——	——	选配	《关于上海市开展儿童友好社区创建试点工作的指导意见》(沪妇儿工委〔2019〕第8号)



设施模块	设施名称	基本内容	设置要求	最小规模		服务人口/范围	服务半径和配置要求		配置依据
				用地面积(平方米)	建筑面积(平方米)		自然村	行政村	
5. 商业设施	5.1便民商店	肉菜、粮油副食、调味品、日用品等生活必需品供应、金融服务功能、维修服务、理发浴室、物流配送、邮件快递服务等功能	建议与为农综合服务站综合设置	—	50	每个行政村设置一处	—	必配	—
	5.2农产品销售展示中心(农夫市集)	村民售卖农产品的场所	不定期使用,可露天临时设置	—	—	—	—	选配	—
	5.3游客服务中心	提供旅游信息、咨询、失物招领、纪念品售卖等	有旅游功能的村庄按需配置	—	—	—	—	选配	—
	5.4红白事中心(村民食堂)	举办红白事,兼具膳食供应,提供堂食或配送至老年人家庭	建议多村共享,综合设置,分时使用,其中村民食堂可兼做老年助餐服务,有旅游功能的村庄可兼容特色餐饮服务	800	1000	—	—	选配	—
6. 生产培训设施	6.1为农综合服务站	农技推广、农资供应、农业信息、农机质保、农信息社、培训与远程教育	建议与便民商店综合设置	—	50	—	—	选配	《农业农村部办公厅关于做好2020年高素质农民培育工作的通知》农办科〔2020〕9号、农业农村部《关于全面推进信息进村入户工程的实施意见》
	6.2乡创中心(青年中心)	技能培训、就业指导、创业指导、人才交流等	创业青年较多的村庄按需配置,可利用综合文化活动室或为农综合服务站	—	200	—	—	选配	《关于开展上海市青年中心质量等级划分与评定工作的通知》(沪团委办〔2016〕21号)



设施模块	设施名称	基本内容	设置要求	最小规模		服务人口/范围	服务半径和配置要求		配置依据
				用地面积(平方米)	建筑面积(平方米)		自然村	行政村	
7. 市政交通设施	7.1 村民集中停车场	不鼓励大规模集中设置，建议村民使用自家院落和宅前屋后空地进行停车。若有需要集中停车，可利用行政便民服务中心广场。Y点面积可适当扩大，X点面积应达标。用地面积参照《建筑工程交通设计及停车库（场）设置标准》		—	—	—	—	选配	—
	7.2 游客停车场	为外来游客车辆及旅游大巴提供停放场所	结合旅游景点设置，以客流量配置	—	—	—	—	选配	—
	7.3 有机废弃物综合处置利用设施	健全乡村生活垃圾收运处置体系，推进源头分类减量、资源化利用，对乡村有机废弃物进行综合处置和利用		—	—	—	—	选配	《中共中央 国务院关于全面推进乡村振兴加快农业农村现代化的意见》
	7.4 垃圾收集点	满足分类投放收集要求		—	50	100户设置一处	必配	—	《生活垃圾收集设施设置技术要求》
	7.5 污水处理设施	统筹农村改厕和污水、黑臭水体治理，因地制宜建设污水处理设施		—	—	—	—	选配	《中共中央 国务院关于全面推进乡村振兴加快农业农村现代化的意见》
	7.6 公交站点	建议靠近村委会设置和居民点多点设置。如设公交始末站，用地面积参照《公交场站规划用地及建设标准》		—	—	—	—	必配	《公共汽车和电车首末站、枢纽站建设标准》 DG/TJ08-2057-2009 J11467-2009
	7.7 公共厕所	一般村庄可设置在行政便民服务中心；有旅游功能的村庄可结合游客服务中心设置；可与垃圾收集点、环卫工人休息点综合设置；农村公共活动场所、村民委员会、无卫生设施的地区应设置公共厕所		—	50	—	—	必配	《市容环卫项目工程规范》 (报批稿)

注：1. 在一个行政村范围内，除市政模块外，所有设施的建筑面积总量应不低于每百户30平方米。  
2. 按照生活圈的服务半径和服务人口，合理确定设施的布局、数量和规模，实现设施的均衡覆盖。  
3. 综合设置的设施建筑面积建设标准按照设施配置表中各类建筑面积需求较大的设施标准进行控制。



## 村民调查问卷

### 一般村民调查问卷

**调查目的：**为提升乡村生活品质和乡村地区安全治理水平，通过收集村民对本地区的发展诉求，开展此次民意征询活动。问卷中涉及的相关信息仅限于内部分析与研究使用，不会用于商业等其他用途，敬请如实填写，感谢您的支持和配合！

**填写注意事项：**请填写或在符合的选项□内打勾。

**调查对象：**XX区XX镇村民

#### 一、基本情况

1.您的性别：

A.男 B.女；您的年龄：A.18岁以下 B.18-35岁 C.36-60岁 D.60岁以上

您的教育程度是：

A.无 B.小学 C.初中 D.高中（职高、中专） E.大专及以上学历

2.您的户籍所在地：

A.崇明区 B.上海市其它区县 C.外省市：\_\_\_\_\_

3.您的职业：

A. 务农 B. 工人 C. 自由职业者 D.个体劳动者(含外来务工人员) E. 学生 F. 其它从业人员

#### 二、整体评价

4.您对您居住的村子整体生活品质如何评价？

A.非常满意 B.比较满意 C.一般 D.不满意 E.非常不满意

5.您对居住的村子最满意的前三项：

A.交通方便程度 B.居住环境优美 C.日常购物方便 D.邻里关系和谐 E.就业服务完善 F.文化活动丰富 G.健身活动场地  
H.医疗设施到位 I.教育设施完善 J.治安 K.机动车停放

6.您对居住的村子最不满意的前三项：

A.交通方便程度 B.居住环境优美 C.日常购物方便 D.邻里关系和谐 E.就业服务完善 F.文化活动丰富 G.健身活动场地  
H.医疗设施到位 I.教育设施完善 J.治安 K.机动车停放

#### 三、交通方面

7.您平时出行的主要交通工具是什么？

A. 步行 B.自行车 C.摩托车 D.公交车 E.小汽车 F.其他

8.您觉得平时的出行方便吗？

A.很方便 B.一般 C.有点不方便 D.很不方便

9.您大概隔多久去一次临近镇里或新城？

A.每天去 B.一周去两三次 C.一周去一次 D.一个月去一次 E.几个月去一次

10.从进一步改善交通的角度，您的最大愿望是（可多选）：

A.增设公交线路和班次 B.改善停车条件 C.其它（请注明）：

#### 四、生态方面

11.您对本村绿化景观环境的整体印象是：



A.环境优美 B.环境一般 C.空间局促、环境较差

12.您平时业余时间喜欢去哪些场所运动\_\_\_\_\_ (可多选)

A.田间 B.沿河、沿路 C.宅基地周边的广场和绿地 D.村里的活动室

13.您平时去最近的公共空间需要的步行时间是:

A.5分钟以内 B.5—10分钟 C.15—30分钟 D.30分钟以上

14.您对完善村内公共开放空间布局的建议是(可多选):

A.增加绿地、广场 B.增加健身设施 C.增加散步、骑车的慢行道 D.其他\_\_\_\_\_

15.您认为您家附近的环境卫生状况如何?

A.很干净 B.一般,希望再干净些 C.比较差 D.很差

16.您希望环境卫生在哪些方面得到改进?(可多选,最多3项)

A.希望村里能统一清理宅前屋后的垃圾 B.希望能够尽快解决河道、水塘发臭的问题

C.希望能够在村里的主要道路两旁种植一些绿化 D.希望改善道路照明,增设路灯

E.希望建设排水沟渠和下水管 F.其他\_\_\_\_\_ (请注明)

### 五、设施方面

17.以下村里必配的服务设施,您平时经常使用吗?

	经常使用	很少使用	不使用
医疗室	1	2	3
多功能活动室	1	2	3
室外健身点	1	2	3
便民商店	1	2	3
公交站	1	2	3
垃圾收集站	1	2	3
公共厕所	1	2	3
污水处理设施	1	2	3
移动基站提供的网络	1	2	3

18.以下村里选配的服务设施,您平时经常使用吗?

	经常使用	很少使用	不使用	村里没有
综合文化站	1	2	3	4
室内健身点	1	2	3	4
幼儿园	1	2	3	4
日间服务照料中心	1	2	3	4
公共停车场	1	2	3	4
为农综合服务站	1	2	3	4
综合服务用房	1	2	3	4

19.您认为目前村里的服务设施方便程度(可多选) \_\_\_\_\_

A.离家近,使用方便 B.离家较远,使用不方便 C.太分散,不集中 D.数量少、规模小

20.您最希望村子能改善哪些方面的服务?(可多选,最多3项) \_\_\_\_\_

A.用于农耕的设施 B.医疗急救设施,增加远程医疗 C.改善治安

D.丰富老年人生活 E.增加生活服务点(快递、维修) F.提供健身和儿童游戏设施 G.解决就业问题 H.解决停车难问题 I.增加幼儿托管点 J.发展便民商业网点、代购代送 K.增加红白喜事会所 L.其他\_\_\_\_\_ (请注明)

21.您认为农田基础设施条件需要改善的地方(可多选,最多3项) \_\_\_\_\_

A.土地平整 B.改善生产道、田间道条件 C.疏浚河道 D.改善排灌沟渠 E.增加晒场、仓库 F.增加泵站 G.其他\_\_\_\_\_ (请注明)



22.您认为目前就医是否方便:

A.方便 B.一般 C.不方便

23.您最希望完善哪些医疗服务? (可多选, 最多3项) \_\_\_\_\_

A. 增加发热门诊和急救服务 B. 远程医疗服务 C. 提供便民平价药房 D. 慢性病管理服务 E. 家庭医生服务 F. 其他 \_\_\_\_\_ (请注明)

24.您的家庭成员中如果有老人, 更倾向于哪一种养老模式? (单选) \_\_\_\_\_ (如家中无老人, 可不填)

A. 居家养老 (主要由家庭成员提供照料, 社区提供部分时段上门照料服务)

B. 日托养老 (即白天在养老活动中心, 晚上回家休息)

C. 全托养老 (即全天候在养老院等服务机构中生活)

25.如果村里增加商业服务设施, 您认为最急需的设施是以下哪种? (单选)

A. 小型便利店 B.互联网线下配送点 C.肉菜小店 D.其他 \_\_\_\_\_ (请注明)

26.您或您的家庭成员如果存在就业的困扰, 最希望提供哪些就业服务? (可多选, 最多3项) A. 帮助提供就业岗位

B. 提供再就业培训 C.提供小型办公、会议场所 D. 提供就业咨询与辅导 E. 其他 \_\_\_\_\_ (请注明)

27.您希望未来哪些服务能够通过互联网提供便利? (可多选, 最多3项)

A.在线农产品销售平台 B.提供医疗咨询互助 C.提供餐饮或购物配送平台 D.提供周边公交等基础信息 E.提供村内活动沟通平台 F.加强村内电子眼、消防报警系统 G.在线教育培训平台 H.其他 \_\_\_\_\_ (请注明)

主体内容调查完毕, 您还对未来乡村生活圈的发展和规划有什么好的建议?

---

**问卷调查工作结束, 感谢您的耐心和配合!**



## 老年村民调查问卷

调查目的：为提升乡村生活品质，开展此次民意征询活动。问卷中涉及的相关信息仅限于内部分析与研究使用，不用于商业等其他用途，不会公布单个信息。请您不要有任何顾虑，如实填写，感谢您的支持！

### 一、基本情况

1.您的性别：

A.男 B.女；

您的年龄： \_\_\_\_ ；

您住在 \_\_\_\_ 村 \_\_\_\_ 村组；

2.您的教育程度是：

A.无 B.小学 C.初中 D.高中（职高、中专） E.大专及以上学历

3.您的职业：

A.无 B.务农 C.工人 D.个体劳动者 E.其它从业人员

4.您的月收入：

A.0-1000元 B.1001-2000元 C.2001-3000元 D.3000元以上

5.您的经济来源：

A.养老保险 B.劳动收入 C.村集体分红 D.家人赡养 E.其他

6.您的生活自理能力：

A.完全能自理 B.部分不能自理

7.您的居住状态：

A.独居 B.与配偶2人生活 C.与子女等多个家人生活

8.您是否会使用智能手机：

A.能熟练操作 B.会一般使用 C.没有智能手机

### 二、整体评价

9.请您对居住的村子进行评价：

环境评价	A.满意	B.一般	C.不满意	D.不了解
绿化景观	[ ]	[ ]	[ ]	[ ]
清洁卫生	[ ]	[ ]	[ ]	[ ]
户外活动场地	[ ]	[ ]	[ ]	[ ]
道路交通和停车	[ ]	[ ]	[ ]	[ ]
文化活动和氛围	[ ]	[ ]	[ ]	[ ]
邻里关系	[ ]	[ ]	[ ]	[ ]
助老服务	[ ]	[ ]	[ ]	[ ]
公共服务设施	[ ]	[ ]	[ ]	[ ]
无障碍环境 (防滑、扶手、标志醒目)	[ ]	[ ]	[ ]	[ ]
基础设施（路灯、公厕等）	[ ]	[ ]	[ ]	[ ]



### 三、交通出行

10.您平时外出的主要交通工具是什么？

A. 步行 B.自行车或三轮车 C.摩托车或电动车 D.公交车 E.小汽车 F.其他

11.您觉得平时的出行方便吗？

A.很方便 B.一般 C.不方便，原因是

12.您大概隔多久去一次临近镇里？

A.每天去 B.一周去两三次 C.一周去一次 D.一个月去一次 E.几个月去一次

13.为什么去镇里？

A.买东西 B.串门 C.看病 D.使用镇里的其他服务 E.其他

14.去镇里的交通工具？

A. 步行 B.自行车 C.摩托车或电动车 D.公交车 E.小汽车

15.您觉得平时外出会遇到哪些问题？（可多选）

A.公交班次少或没有时刻表，等待时间长 B.路面破损或高低不平，容易跌倒 C.方向指示不清，容易迷路 D.路边没有可以休息的地方 E.停车场少 F.夜晚路灯少或太暗，看不清 G.路上车辆混行，有危险 H.其他

### 四、户外活动

16.您经常活动的范围离家有多远？

A.很少出门 B.300米以内(步行5分钟) C.300-500米(步行5-10分钟) D.500-1000米(步行10-15分钟) E.1000-2000米(步行15-30分钟) F.大于2000米(步行30分钟)

17.经常出门做什么活动？

A.买东西 B.串门 C.运动散步 D.使用村委服务 E.其他

18.您平时喜欢去哪些场所活动？（可多选）

A.家门口 B.田间 C.沿河、沿路 D.村里的活动室 E.宅基地周边的广场和绿地

19.您觉得平时活动的场所有什么不足？（可多选）

A.可以活动的地方少 B.离家太远不方便 C.缺少遮风避雨的地方 D.休息的座椅少 E.晚上照明不好 F.场地容易跌倒 G.健身活动器械少 H.没有慢行步道 I.其他

### 五、服务设施

20.您每天使用次数最多的公共设施是？（可多选，最多3项）

A.活动室 B.医务室 C.健身点 D.公园或广场 E.便民商店或菜店 F.其他

21.您认为目前村里的服务设施使用是否方便？（可多选）

A.离家近，使用方便 B.离家较远，不方便前往 C.服务内容有限，没有自己需要的 D.数量少，不够用 E.设施管理、服务不佳 F.其他

22.您为了使用服务设施愿意接受的最远距离？

A.300-500米(步行5-10分钟) B.500-1000米(步行10-15分钟) C.1000-2000米(步行15-30分钟) D.大于2000米(步行30分钟)

23.您平时去哪里看病？

A.村里医务室 B.镇里卫生中心 C.新城医院 D.其他\_\_\_\_\_

24.目前看病是否方便？

A.方便 B.一般 C.不方便

25.您平时去哪里买菜？

A.自家种菜 B.附近菜店 C.集市菜场 D.网购 E.其他\_\_\_\_\_



26.您最希望增加哪些医疗服务？（可多选，最多3项）

供便民平价药房 D. 慢性病管理服务 E. 家庭医生服务 F. 免费基本医疗检查 G. 免费心理咨询活动 H.其他

27.您最需要哪些助老服务？（可多选，最多3项）

A.助餐 B.助浴 C.助洁 D.助急（紧急救助） E.助行 F.助医 G.安全检查 H.精神慰藉（陪聊、关爱结对等） I.都不需要

28.您最希望增加哪些服务设施？（可多选，最多3项）

A.医务室 B.老年食堂 C.健身点 D.活动室 E.日托所（白天集中接受照料，晚上回家休息） F.生活服务点（快递、维修） G.小商店 H.肉菜小店 I.其他\_\_\_\_\_

29.您希望得到怎样的再就业服务？

A.提供就业岗位 B.提供就业指导和技能培训 C.没有再就业想法

您还对自己生活的村子发展有什么意见和好的建议？

---

**问卷调查工作结束，感谢您的耐心和配合！**

